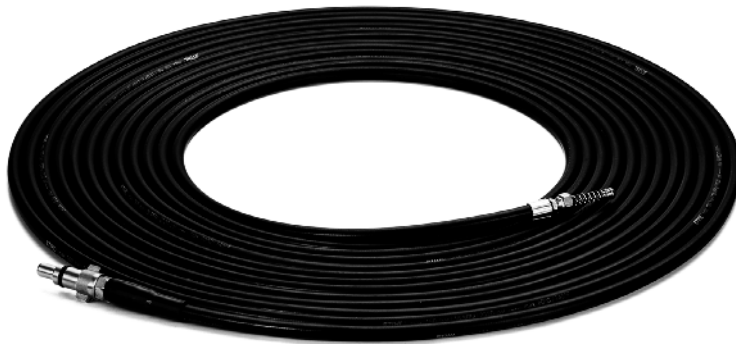


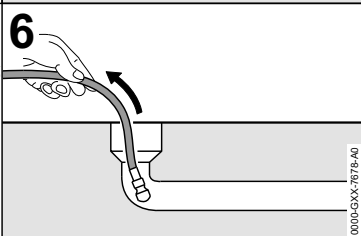
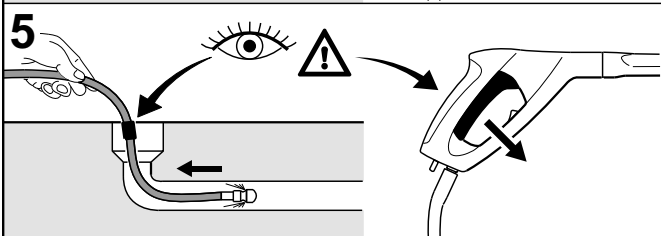
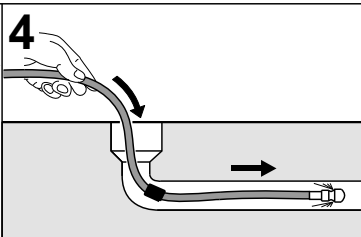
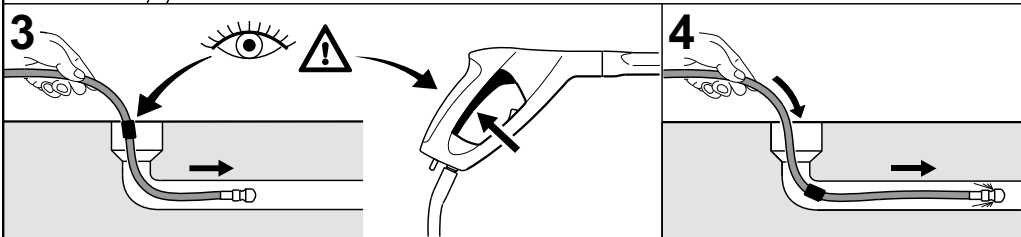
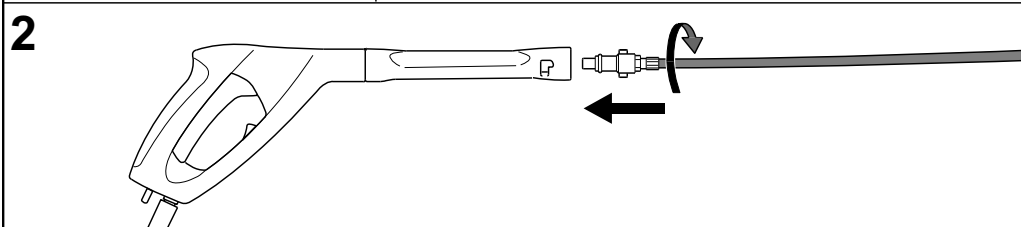
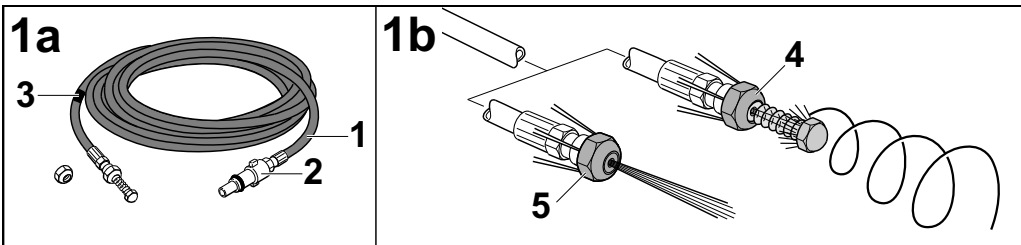
# STIHL

## STIHL 4910 500 8000



Instruction Manual	Інструкція з експлуатації
Gebrauchsanleitung	οδηγίες χρήσης
Notice d'emploi	Kullanma talimatı
Manual de instrucciones	説明書
Uputa za uporabu	操作说明书
Skötselanvisning	取扱説明書
Käyttöohje	Instrukcja
Istruzioni d'uso	użytkowania
Betjeningsvejledning	Kasutusjuhend
Bruksanvisning	Eksploatavimo
Návod k použití	instrukcija
Használati utasítás	Ръководство за употреба
Instruções de serviço	Инструкцији де употреба
Návod na obsluhu	Manual de instruções de utilizare
Manual de instruções de serviços	Uputstvo za upotrebu
Handleiding	Navodilo za uporabo
Инструкция по эксплуатации	Упатство за употреба
Lietošanas instrukcija	





0010-GXX-7676-A0

## 1 Důležité konstrukční prvky

### Obrázek 1a, obrázek 1b

- 1) Hadice pro čištění trubek
- 2) Spojka
- 3) Značka
- 4) Tryska s pružinou pro odstraňování ucpání v potrubích a odpadních nebo spádových trubkách
- 5) Tryska k čištění potrubí a odpadních nebo spádových trubek

## 2 Varovné symboly

### TYTO POKYNY SI ULOŽITI



Vzhledem k tomu, že se souprava pro čištění trubek, která je popsána v tomto návodu, používá společně s vysokotlakým čističem, který může vytvářet silný vodní proud, je nutné pro snížení nebezpečí úrazu učinit speciální bezpečnostní opatření.



Je důležité, aby si uživatel tato bezpečnostní opatření a varovné odkazy v tomto návodu a v návodu k použití vysokotlakého čističe přečetl, zcela jim porozuměl a dodržoval je. Pročtěte si oba dokumenty před použitím a pravidelně také později. Nedbalé nebo nesprávné použití může způsobit těžké či smrtelné úrazy. Nikdy nezapínejte soupravu pro čištění trubek bez návodu.

## 3 DŮLEŽITÉ BEZPEČNOSTNÍ POKYNY

### 3.1 Bezpečnostní opatření

#### ▲ VAROVÁNÍ


- Pro snížení rizika očních úrazů:



– Noste vždy ochranné brýle, které jsou nárázuvzdorné a je na nich uvedeno označení, podle kterého odpovídají ANSI Z87 "+" (USA), EN 166 (Evropa) nebo vaší národní normě. Nositelé optických brýlí (Rx) by měli nosit takové ochranné brýle, které mohou být nošeny přes optické brýle, aniž by optické brýle nebo správné usazení ochranných brýlí narušovaly.

- Nezúčastněné osoby, zejména děti, a zvířata nepouštět do pracovního prostoru. Nenechávejte nikdy vysokotlaký čistič za jeho chodu bez dohledu.
- Nikdy nenechávejte nezletilé osoby obsluhovat vysokotlaký čistič.
- Nikdy nepřepínejte vaše síly. Bezpečně vždy stůjte a udržujte rovnováhu. Mimořádná opatrnost je nutná za kluzkých podmínek. Nikdy nepoužívat vysokotlaký čistič, pokud stojíte na žebříku nebo na jiném nejistém povrchu či podkladu.
- Za účelem snížení rizika těžkých řezných ran nebo jiných tělesných úrazů působením kapalin vypněte vysokotlaký čistič, odbourejte tlak v systému a zablokujte ovladač stříkací pistole dříve, než budete montovat, seřizovat nebo odstraňovat soupravu pro čištění trubek.
- Za účelem snížení rizika řezných ran a působení kapalin pod pokožku se postříkovací paprsek nikdy nesmí namířit ani proti samotnému uživateli, ani proti jiným osobám nebo zvířatům. Během provozu dodržujte vzdálenost rukou, nohou a jiných částí těla od stříkací trysky. Pokud došlo k úrazu a zdá se, že postříkovací kapalina pronikla do pokožky, vyhledejte pohotovostního lékaře. Neošetřujte to jako běžné pořezání.

## 4 Pracovní postup

- Silný vodní paprsek ze stříkací trysky produkuje reakční síly. Když se stiskne ovladač stříkací pistole pokud hadice na čištění trubek ještě není v trubce, může sebou hadice na čištění trubek nekontrolovaně házet kolem dokola. Uživateli může ztratit kontrolu nad hadicí pro čištění trubek. Uživateli může být těžce zraněn a může dojít ke vzniku věcných škod.
- Ve velké trubce může hadice na čištění trubek změnit uvnitř trubky směr a vymřít se z trubkového otvoru ven. Uživateli může ztratit kontrolu nad hadicí pro čištění trubek. Uživateli může být těžce zraněn a může dojít ke vzniku věcných škod.
  - Trubku pozorně sledujte.
  - Pokud tryska hadice pro čištění trubek z trubky vyklouzne:
    - Pust'te ovladač stříkací pistole.
    - Zablokujte ovladač stříkací pistole.
    - Vypněte vysokotlaký čistič.
- Nikdy nepoužívejte vaši soupravu na čištění trubek pokud byla pozměněna, poškozena, bylo neodborně provedeno seřízení nebo údržba, a nebo není kompletně a bezpečně namontována. Před započetím práce se ujistěte, že je souprava na čištění trubek řádně nainstalována a zajištěna, a že všechny díly a součásti dokonale fungují. Nikdy nepřekročte maximální provozní tlak nebo maximální dovolenou teplotu,  5.
- Abyste zabránili riziku ztráty kontroly nad strojem a riziku úrazu, nikdy neprovozujte vysokotlaký čistič pokud je ovladač stříkací pistole nainstalován v otevřené poloze. Nikdy neprovádějte změny na ovládacích prvcích vysokotlakového čističe nebo na soupravě pro čištění trubek.
- Je vhodná pouze pro použití s vysokotlakými čističi STIHL série RE. Použití s jinými vysokotlakými čističi může zvýšit riziko osobních a věcných škod.
- Hadice, přípojky, spojky a jiné příslušenství musejí být pro maximální teplotu a maximální tlak (psi/bary) používaného vysokotlakového čističe dovoleny. Nikdy

nepřekročte maximální provozní tlak nebo maximální dovolenou teplotu, které jsou uvedeny pro soupravu na čištění trubek.

### UPOZORNĚNÍ

- Ke snížení rizika poškození nesmíte soupravu pro čištění trubek používat a skladovat za mrazivých teplot. Stroj skladujte na suchém, bezpečném místě, nepřístupném pro děti nebo jiné, neautorizované uživatele.

## 3.2 Řádné používání

Souprava pro čištění trubek je vhodná pro čištění a pro odstraňování materiálu z ucpaných potrubí, odtoků nebo dešťových svodů.

## 4 Pracovní postup

### 4.1 Ovládání

#### Obrázek 2

- ▶ Připevněte spojku podle vyobrazení na stříkací pistolí.

#### Obrázek 3

- ▶ Zasuňte hadici na čištění trubek až po značku (3) do trubky dřívě než zapnete vysokotlaký čistič a než stisknete ovladač stříkací pistole.

#### Obrázek 4

- ▶ Zasuňte hadici pro čištění trubek do trubky.

#### Obrázek 5

- ▶ Jakmile je značka (3) při vytahování hadice pro čištění trubek z trubky viditelná:
  - Pust'te ovladač stříkací pistole.
  - Vypněte vysokotlaký čistič.
  - Zavřete vodní kohout.
  - Zaktivujte stříkací pistolí: vodní tlak se zredukuje.

- Zablokujte ovladač stříkací pistole.

### Obrázek 6

- ▶ Odstraňte hadici pro čištění trubek z trubky.

## 5 Technická data

- Maximální tlak: 180 barů, 18 MPa, 2610 psi
- Maximální teplota vody: 60 °C (140 °F)

Nikdy nepřekročte maximální provozní tlak nebo maximální dovolenou teplotu.

Je vhodné pouze pro použití s vysokotlakými čističi STIHL série RE.

## 6 Likvidace

Dbejte na všechny předpisy o likvidaci, platné ve vaší zemi, vašem kraji nebo obci.

Výrobky STIHL smějí být vyhazovány do domácího odpadu nebo likvidovány pouze tak, jak je to popsáno v tomto návodu. Výrobek, jeho příslušenství a obal odevzdejte do pro likvidaci autorizované sběrný za účelem recyklace zohledňující ochranu životního prostředí.

K obdržení aktuálních informací o likvidaci odpadů kontaktujte vašeho odborného prodejce výrobků STIHL.