

STIHL

STIHL FSA 86 R

**Gebrauchsanleitung
Instruction Manual
Manual de instrucciones
Skötselavvisning**



**Käyttöohje
Betjeningsvejledning
Bruksanvisning
Návod k použití
Használati utasítás
Instruções de serviço
Инструкция по эксплуатации
Instrukcja użytkowania
Ръководство за употреба
Instrucțiuni de utilizare**



Obsah

1 Úvod	160	9 Vsazení a vyjmutí akumulátoru	173
2 Informace k tomuto návodu k použití	160	9.1 Vsazení akumulátoru	173
2.1 Platné dokumenty	160	9.2 Vyjmutí akumulátoru	173
2.2 Označení varovných odkazů v textu	161	10 Zapnutí a vypnutí vyžínače	173
2.3 Symboly v textu	161	10.1 Zapnutí vyžínače	173
3 Přehled	161	10.2 Vypnutí vyžínače	173
3.1 Vyžínač a akumulátor	161	11 Kontrola vyžínače a akumulátoru	174
3.2 Ochranný kryt a žací nástroje	162	11.1 Kontrola ovládacích prvků	174
3.3 Symboly	162	11.2 Kontrola akumulátoru	174
4 Bezpečnostní pokyny	163	12 Práce s vyžínačem	174
4.1 Varovné symboly	163	12.1 Jak vyžínač držet a vést	174
4.2 Řádné používání	163	12.2 Vyžínání	174
4.3 Požadavky na uživatele	163	12.3 Doseřízení žacích strun na žacích hlavách AutoCut	175
4.4 Oblečení a vybavení	164	13 Po skončení práce	175
4.5 Pracovní pásma a okolí	165	13.1 Po skončení práce	175
4.6 Bezpečnosti odpovídající stav	165	14 Přeprava	175
4.7 Pracovní postup	167	14.1 Přeprava vyžínače	175
4.8 Přeprava	168	14.2 Přeprava akumulátoru	175
4.9 Skladování	168	15 Skladování	176
4.10 Čištění, údržba a opravy	169	15.1 Skladování vyžínače	176
5 Příprava vyžínače k práci	169	15.2 Skladování akumulátoru	176
5.1 Příprava vyžínače k práci	169	16 Čištění	176
6 Nabíjení akumulátoru a světla LED	170	16.1 Čištění vyžínače	176
6.1 Nabíjení akumulátoru	170	16.2 Čištění ochranného krytu a žacího nástroje	176
6.2 Indikace stavu nabití	170	16.3 Čištění akumulátoru	176
6.3 Světla LED na akumulátoru	170	17 Údržba a opravy	176
7 Smontování vyžínače	170	17.1 Údržba a oprava vyžínače	176
7.1 Montáž distančního kusu	170	17.2 Údržba a opravy akumulátoru	176
7.2 Montáž ochranného krytu	170	18 Odstranění poruch	178
7.3 Montáž kruhové trubkové rukojeti	171	18.1 Odstranění poruch na vyžínači nebo akumulátoru	178
7.4 Montáž a demontáž žací hlavy	171	19 Technická data	180
8 Nastavení vyžínače pro uživatele	172	19.1 Vyžínače STIHL FSA 86 R	180
8.1 Vyrovnání a nastavení kruhové trubkové rukojeti	172		



Tento návod k použití je chráněn autorským zákonem. Veškerá práva zůstávají vyhrazena, zejména právo reprodukce, překladu a zpracování elektronickými systémy.

19.2 Akumulátor STIHL AP.....	180
19.3 Akustické a vibrační hodnoty.....	180
19.4 REACH.....	180
20 Kombinace z žacíh nástrojů a ochranných krytů	180
20.1 Vyžinače STIHL FSA 86 R.....	180
21 Náhradní díly a příslušenství	181
21.1 Náhradní díly a příslušenství.....	181
22 Likvidace	181
22.1 Likvidace vyžinače a akumulátoru.....	181
23 Prohlášení o konformitě EU	181
23.1 Vyžinače STIHL FSA 86 R.....	181
24 Adresy	182
24.1 Hlavní sídlo firmy STIHL.....	182
24.2 Distribuční společnosti STIHL.....	182
24.3 Dovožci firmy STIHL.....	182

1 Úvod

Vážená zákaznice, vážený zákazníku,

těší nás, že jste se rozhodli pro firmu STIHL. Vytvíjíme a vyrábíme naše výrobky ve špičkové kvalitě podle potřeb našich zákazníků. Tím vznikají výrobky s vysokým stupněm spolehlivosti i při extrémním namáhání.

STIHL je zárukou špičkové kvality také v servisních službách. Naš odborný prodej zajišťuje kompetentní poradenství a instruktaž, jakož i obsáhlou technickou podporu.

STIHL se výslovně zasazuje za trvale udržitelné a zodpovědné zacházení s přírodou. Tento návod k použití Vám má být oporou při bezpečném a ekologickém používání Vašeho výrobku STIHL po dlouhý čas.

Děkujeme Vám za Vaši důvěru a přejeme mnoho spokojenosti s Vaším výrobkem STIHL.



Dr. Nikolas Stihl

DŮLEŽITÉ! PŘED POUŽITÍM SI NÁVOD PŘEČTĚTE A ULOŽTE JEJ PRO DALŠÍ POTŘEBU.

2 Informace k tomuto návodu k použití

2.1 Platné dokumenty

Platí lokální bezpečnostní předpisy.

- ▶ Navíc k tomuto návodu k použití si přečíst, porozumět a uložit pro další potřebu níže uvedené dokumenty:
 - návod k použití a obal používaného řezného/žacího nástroje
 - návod k použití pro používaný nosný systém

- návod k použití pro akumulátor STIHL AR
- návod k použití pro "opaskovou brašnu pro AP s připojovacím kabelem"
- bezpečnostní pokyny pro akumulátor STIHL AP
- návod k použití pro nabíječky STIHL AL 101, 300, 500
- Bezpečnostní informace pro akumulátory STIHL a výrobky s integrovaným akumulátorem:
www.stihl.com/safety-data-sheets

2.2 Označení varovných odkazů v textu

VAROVÁNÍ

Odkaz upozorňuje na nebezpečí, která mohou vést k těžkým úrazům či usmrcení.

- ▶ Uvedená opatření mohou zabránit těžkým úrazům či usmrcení.

UPOZORNĚNÍ

Odkaz upozorňuje na nebezpečí, která mohou vést k věcným škodám.

- ▶ Uvedená opatření mohou zabránit věcným škodám.

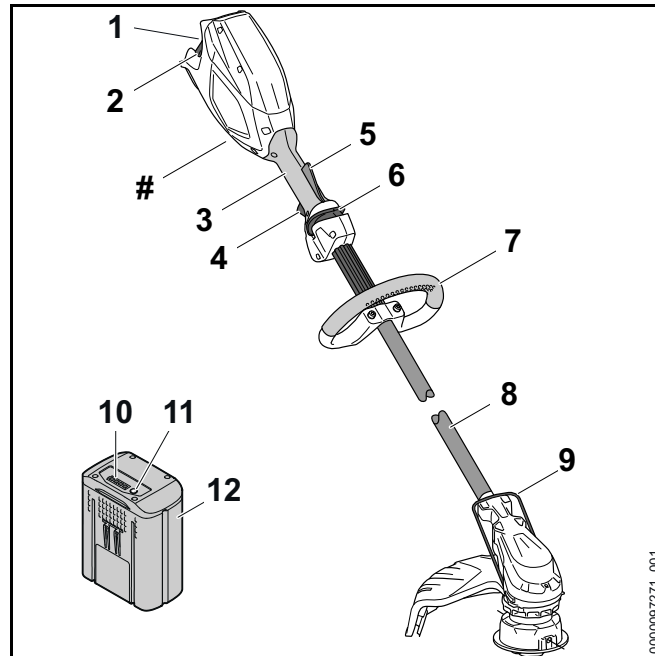
2.3 Symboly v textu



Tento symbol odkazuje na kapitulu v tomto návodu k použití.

3 Přehled

3.1 Vyžinač a akumulátor



1 Akumulátorová šachta

Do akumulátorové šachty se vsunuje akumulátor.

2 Aretační páčka

Aretační páčka drží akumulátor v akumulátorové šachtě.

3 Ovládací rukojeť

Ovládací rukojeť slouží k ovládnání, držení a vedení motorové pily.

4 Spínač

Spínač vyžinač zapíná a vypíná.

5 Ergo-páčka

Ergo-páčka udržuje deblokovací šoupátko v jeho poloze po puštění spínače.

6 Deblokační šoupátko

Deblokační šoupátko odjišťuje spínač.

7 Kruhová trubková rukojeť

Kruhová trubková rukojeť slouží k držení a vedení vyžínače.

8 Tyč

Tyč spojuje všechny konstrukční díly.

9 Distanční kus

Distanční kus chrání předměty před kontaktem s žací nástrojem.

10 Světla LED

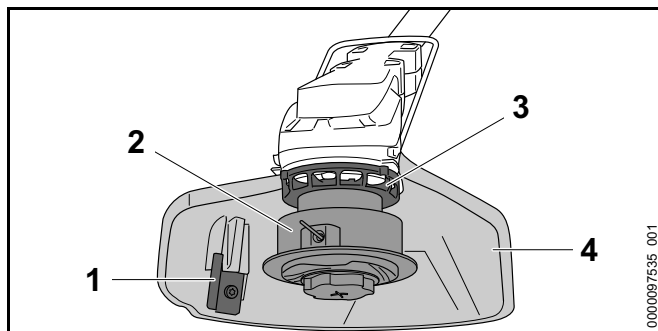
Světla LED signalizují stav nabití akumulátoru a poruchy.

11 Tlačítko

Tlačítko aktivuje světla LED na akumulátoru.

12 Akumulátor

Akumulátor napájí vyžínač energií.

Výkonový štítek s výrobním číslem**3.2 Ochranný kryt a žací nástroje****1 Odřezávací nůž**

Odřezávací nůž zkracuje žací struny během práce na správnou délku.

2 Žací hlava

Žací hlava drží žací struny.

3 Kolo ventilátoru

Kolo ventilátoru chladí elektromotor.

4 Ochranný kryt

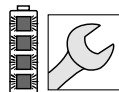
Ochranný kryt chrání uživatele před předměty vymrštěvanými do výšky a před kontaktem s žacím nástrojem.

3.3 Symboly

Symboly se mohou nacházet na vyžínači, na ochranném krytu a na akumulátoru a mají níže uvedený význam:



1 LED svítí červeně. Akumulátor je příliš teplý nebo příliš studený.



4 LED blikají červeně. V akumulátoru je porucha.



Tento symbol udává, kterým směrem musí být posunuto deblokační šoupátko.



Tento symbol udává jmenovité otáčky žacího nástroje.



Zaručená hladina akustického výkonu podle směrnice 2000/14/ES v dB(A) za účelem porovnatelnosti akustických emisí výrobků.



Údaj vedle symbolu odkazuje na obsah energie akumulátoru podle specifikace výrobce článků. Obsah energie, který je k dispozici při použití, je menší.



Nelikvidujte výrobek s domácím odpadem.

4 Bezpečnostní pokyny

4.1 Varovné symboly

Varovné symboly na vyžínači nebo na akumulátoru mají následující význam:



Dbejte na bezpečnostní pokyny a jejich opatření.



Návod k použití je třeba si přečíst, porozumět mu a uložit ho pro další potřebu.



Noste ochranné brýle.



Dbejte na bezpečnostní pokyny týkající se předmětů vymrštěvaných do výšky a na bezpečnostní opatření.



Akumulátor během přerušení práce, přepravy, skladování, údržby nebo opravy vždy vyjměte.



Dodržujte bezpečnostní odstup.



Akumulátor chraňte před horkem a ohněm.



Akumulátor neponořujte do kapalin.



Dodržujte přípustné tepelné pásmo akumulátoru.

4.2 Řádné používání

Vyžínač STIHL FSA 86 slouží k vyžínání trávy.

Vyžínač se může používat za deště.

Vyžínač napájí energií akumulátor STIHL AP nebo akumulátor STIHL AR.

▲ VAROVÁNÍ

- Akumulátory, které nejsou firmou STIHL pro vyžínač povoleny, mohou způsobit požáry a exploze. Může tak dojít k těžkým úrazům či úmrtí osob a ke vzniku věcných škod.
 - ▶ Vyžínač používejte s akumulátorem STIHL AP nebo s akumulátorem STIHL AR.
- Pokud vyžínač nebo akumulátor nejsou používány dle svého účelu, může dojít k těžkým úrazům či úmrtí osob a mohou vzniknout věcné škody.
 - ▶ Vyžínač používejte tak, jak je to popsáno v tomto návodu k použití.
 - ▶ Akumulátor používejte tak, jak je to popsáno v tomto návodu k použití nebo v návodu k použití pro akumulátor STIHL AR.

4.3 Požadavky na uživatele

▲ VAROVÁNÍ

- Uživatelé bez instruktáže nemohou rozeznat a odhadnout nebezpečí hrozící vyžínačem a akumulátorem. Uživatel nebo jiné osoby mohou utrpět těžká nebo smrtelná zranění.



- ▶ Tento návod k použití je třeba si přečíst, porozumět mu a uložit ho pro další potřebu.

- ▶ Pokud bude vyžinač nebo akumulátor předáván další osobě: zároveň s nimi předat návod k použití.
- ▶ Zajistit, aby uživatel splňoval níže uvedené požadavky:
 - Uživatel je odpočatý.
 - Uživatel je tělesně, sensoricky a duševně schopen vyžinač nebo akumulátor obsluhovat a pracovat s nimi. Pokud je uživatel tělesně, sensoricky a duševně způsobilý pouze částečně, smí s nimi pracovat pouze pod dohledem nebo po zaškolení odpovědnou osobou.
 - Uživatel nemůže rozpoznat a dobře odhadnout nebezpečí hrozící vyžinačem a akumulátorem.
 - Uživatel je plnoletý nebo bude podle národních předpisů pod dohledem zaškolen pro výkon povolání.
 - Uživatel obdržel instruktaž od odborného prodejce výrobků STIHL nebo od odborné tematiky znalé osoby ještě dříve, než poprvé s vyžinačem začne pracovat.
 - Uživatel není pod vlivem alkoholu, léků nebo drog.
- ▶ V případě nejasností: vyhledat odborného prodejce výrobků STIHL.

4.4 Oblečení a vybavení

! VAROVÁNÍ

- Během práce mohou být předměty vymrštěny velkou rychlostí nahoru. Uživatel se může zranit.



- ▶ Noste těsně přiléhající ochranné brýle. Vhodné ochranné brýle byly přezkoušeny podle normy EN 166 nebo podle národních předpisů a na trhu jsou k dostání s patřičným označením.

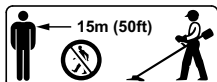
- ▶ Noste ochranu obličeje.
- ▶ Noste dlouhé kalhoty z odolného materiálu.
- Během práce může dojít k rozvíření prachu. Vdechovaný prach může poškodit zdraví a vyvolat alergické reakce.
 - ▶ Pokud bude rozvířen prach: noste ochrannou protiprachovou masku.
- Nevhodné oblečení se může zachytit v dřevnatém porostu, houští a ve vyžinači. Uživatelé bez vhodného oděvu mohou utrpět těžká zranění.
 - ▶ Noste těsně přiléhající oděv.
 - ▶ Šály a ozdoby odložte.
- Během práce se může uživatel dostat do kontaktu s rotujícím řezným/žací nástrojem. Uživatel tím může utrpět těžké zranění.
 - ▶ Noste obuv z odolného materiálu.
 - ▶ Noste dlouhé kalhoty z odolného materiálu.
- Během montáže a demontáže žacího nástroje a během čištění nebo údržby se může uživatel dostat do kontaktu s žací nástrojem nebo s odřezávacím nožem. Uživatel se může zranit.
 - ▶ Noste pracovní rukavice z odolného materiálu.
- Pokud nosí uživatel nevhodnou obuv, může uklouznout. Uživatel se může zranit.
 - ▶ Noste pevnou uzavřenou obuv s hrubou podrážkou.

4.5 Pracovní pásmo a okolí

4.5.1 Pracovní pásmo a okolí

! VAROVÁNÍ

- Nezúčastněné osoby, děti a zvířata nemohou rozpoznat ani odhadnout nebezpečí hrozící vyžínačem a předměty vymrštěnými do výšky. Nezúčastněné osoby, děti a zvířata mohou utrpět těžká zranění a může dojít k věcným škodám.



- ▶ Dbejte na to, aby nezúčastněné osoby, děti a zvířata zachovávaly odstup 15 m od pracovního okruhu.

- ▶ Od předmětů zachovávejte odstup 15 m.
- ▶ Vyžínač nenechávejte bez dozoru.
- ▶ Zajistěte, aby si děti nemohly s vyžínačem hrát.
- Elektrické komponenty vyžínače mohou vytvářet jiskry. Jiskry mohou ve snadno hořlavém nebo explozivním okolí vyvolat požáry nebo exploze. Může tak dojít k těžkým úrazům či úmrtí osob a ke vzniku věcných škod.
 - ▶ Nikdy nepracujte ve snadno hořlavém nebo explozivním okolí.

4.5.2 Akumulátor

! VAROVÁNÍ

- Nezúčastněné osoby, děti a zvířata nedokáží rozpoznat a posoudit nebezpečí, která jsou s akumulátorem spojena. Následkem toho může dojít k těžkému zranění nezúčastněných osob, dětí a zvířat.
 - ▶ Je nutno zajistit, aby se nezúčastněné osoby, děti a zvířata zdržovaly v bezpečné vzdálenosti.
 - ▶ Akumulátor nenechávejte bez dozoru.
 - ▶ Zajistěte, aby si děti nemohly s akumulátorem hrát.
- Akumulátor není chráněn proti veškerým vlivům okolního prostředí. V případě, že je akumulátor vystaven určitým vlivům okolního prostředí, může vzplanout nebo vybuchnout. Následkem toho může dojít k těžkému zranění osob a ke vzniku věcných škod.



- ▶ Akumulátor chraňte před nadměrnou teplotou a ohněm.
- ▶ Akumulátor nevhazujte do ohně.



- ▶ Akumulátor používejte a skladujte při teplotách v rozsahu od $-10\text{ }^{\circ}\text{C}$ do $+50\text{ }^{\circ}\text{C}$.



- ▶ Akumulátor neponořujte do kapalin.

- ▶ K akumulátoru se nepřibližujte s kovovými předměty.
- ▶ Akumulátor nevystavujte působení vysokého tlaku.
- ▶ Akumulátor nevystavujte působení mikrovlnného záření.
- ▶ Akumulátor chraňte před chemikáliemi a solemi.

4.6 Bezpečnosti odpovídající stav

4.6.1 Vyžínač

Vyžínač je ve stavu odpovídající bezpečnosti, když jsou splněny níže uvedené podmínky:

- Vyžínač není poškozen.
- Vyžínač je čistý.
- Ovládací prvky fungují a nejsou změněny.
- Stroj je osazen jednou z kombinací žacího nástroje a ochranného krytu, které jsou uvedeny v tomto návodu k použití.
- Žací nástroj a ochranný kryt jsou správně namontovány.
- Je namontováno pouze originální příslušenství STIHL určené pro tento vyžínač.
- Příslušenství je správně namontováno.

▲ VAROVÁNÍ

- Ve stavu neodpovídajícím bezpečnosti nemohou konstrukční díly již bezpečně fungovat a bezpečnostní zařízení mohou být vyřazena z provozu. Může dojít k těžkým úrazům nebo usmrcení osob.
 - ▶ Pracujte s nepoškozeným vyžínačem.
 - ▶ Pokud je vyžínač znečištěný: vyžínač vyčistěte.
 - ▶ Vyžínač nikdy nepozměňujte. Výjimka: montáž kombinace uvedené v tomto návodu k použití sestávající z žacího nástroje a ochranného krytu.
 - ▶ Pokud ovládací prvky nefungují: s vyžínačem nepracujte.
 - ▶ Stroj neosazujte žacími nástroji z kovu.
 - ▶ Stroj osazujte originálním příslušenstvím STIHL určeným pro tento vyžínač.
 - ▶ Žací nástroj a ochranný kryt namontujte tak, jak je to popsáno v tomto návodu k použití.
 - ▶ Příslušenství namontujte tak, jak je to popsáno v tomto návodu k použití nebo v návodu k použití daného příslušenství.
 - ▶ Do otvorů vyžínače nikdy nestrkejte žádné předměty.
 - ▶ Opotřebované nebo poškozené informační štítky vyměňte.
 - ▶ V případě nejasností: vyhledejte odborného prodejce výrobků STIHL.

4.6.2 Ochranný kryt

Ochranný kryt je v bezpečnosti odpovídajícím stavu, když jsou splněny níže uvedené podmínky:

- Ochranný kryt není poškozen.
- Odřezávací nůž je správně namontován.

▲ VAROVÁNÍ

- V bezpečnosti neodpovídajícím stavu nemohou konstrukční díly již bezpečně fungovat a bezpečnostní zařízení mohou být vyřazena z provozu. Uživatel tím může utrpět těžké zranění.
 - ▶ Pracovat s nepoškozeným ochranným krytem.
 - ▶ Pracovat se správně namontovaným odřezávacím nožem.
 - ▶ V případě stávajících nejasností: vyhledat odborného prodejce výrobků STIHL.

4.6.3 Žací hlava

Žací hlava je ve stavu odpovídajícím bezpečnosti, když jsou splněny níže uvedené podmínky:

- Žací hlava není poškozená.
- Žací hlava není zablokována.
- Žací struny jsou správně vestavěné.
- Meze opotřebení nejsou překročeny.

▲ VAROVÁNÍ

- Pokud by díly žací hlavy nebo žací struny nebyly ve stavu odpovídajícím bezpečnosti, mohly by se uvolnit a být odmrštěny. Osoby mohou utrpět těžká zranění.
 - ▶ Pracujte s nepoškozenou žací hlavou.
 - ▶ Žací struny nenahrazujte předměty z kovu.
 - ▶ Dbejte na meze opotřebení a dodržujte je.
 - ▶ V případě nejasností: vyhledejte odborného prodejce výrobků STIHL.

4.6.4 Akumulátor

Akumulátor je ve stavu odpovídajícím bezpečnostním požadavkům, pokud jsou splněny následující podmínky:

- Akumulátor je nepoškozený.
- Akumulátor je čistý a suchý.
- Akumulátor je funkční a nebyl pozměněn.

▲ VAROVÁNÍ

- Pokud není akumulátor ve stavu odpovídajícím bezpečnostním požadavkům, nelze zajistit jeho bezpečnou funkci. Tento stav může způsobit těžké zranění osob.
 - ▶ Pracujte pouze s nepoškozeným a funkčním akumulátorem.
 - ▶ Poškozený nebo vadný akumulátor nenabíjejte.
 - ▶ V případě, že je akumulátor znečištěný nebo mokrá: Akumulátor očistěte a nechte uschnout.
 - ▶ Akumulátor nepozměňujte.
 - ▶ Nezasouvejte žádné předměty do otvorů akumulátoru.
 - ▶ Elektrické kontakty akumulátoru nespojujte kovovými předměty a nezkratujte.
 - ▶ Akumulátor neotevírejte.
 - ▶ Opotřebované nebo poškozené štítky s bezpečnostními upozorněními vždy vyměňte.
- Z poškozeného akumulátoru může vytékat kapalina. V případě, že se tato kapalina dostane do styku s pokožkou nebo očima, může dojít k podráždění pokožky nebo očí.
 - ▶ Vyhýbejte se kontaktu s kapalinou.
 - ▶ V případě, že dojde k zasažení pokožky: Postižená místa pokožky umyjte vydatným množstvím vody a mýdlem.
 - ▶ V případě, že dojde k zasažení očí: Zasažené oči vyplachujte nejméně po dobu 15 minut vydatným množstvím vody a vyhledejte lékaře.
- Poškozený nebo vadný akumulátor může nezvykle zapáchat, kouřit nebo hořet. Následkem toho může dojít k těžkému nebo smrtelnému zranění osob a ke vzniku věcných škod.
 - ▶ V případě, že z akumulátoru vychází nezvyklý zápach nebo kouř: Akumulátor nepoužívejte a umístěte jej v bezpečné vzdálenosti od hořlavých látek.
 - ▶ V případě, že akumulátor vzplane: Pokuste se hořící akumulátor uhasit pomocí hasicího přístroje nebo vody.

4.7 Pracovní postup

▲ VAROVÁNÍ

- Uživatel již nemůže za určitých situací koncentrovaně pracovat. Uživatel může zakopnout, upadnout a těžce se zranit.
 - ▶ Pracovat klidně a s rozvahou.
 - ▶ Pokud jsou světelné podmínky a viditelnost špatné: s vyžínačem nepracovat.
 - ▶ Vyžínač obsluhovat sám/sama.
 - ▶ Žací nástroj vést nízko nad zemí.
 - ▶ Dávat pozor na překážky.
 - ▶ Při práci stát na zemi a udržovat rovnováhu.
 - ▶ Pokud se dostaví známky únavy, udělat si pracovní přestávku.
- Otáčející se žací nástroj může uživatele pořezat. Uživatel může utrpět těžká zranění.
 - ▶ Nikdy se nedotýkat točícího se žacího nástroje.
 - ▶ Pokud je žací nástroj blokován nějakým předmětem: vyžínač vypnout a akumulátor vyjmout. Teprve potom předmět odstranit.
- Pokud se vyžínač během práce změní nebo se chová nezvyklým způsobem, může být v provozně nebezpečném stavu. Může dojít k těžkým úrazům osob a ke vzniku věcných škod.
 - ▶ Práci ukončit, akumulátor vyjmout a vyhledat odborného prodejce výrobků STIHL.
- Během práce může vyžínač způsobit vznik vibrací.
 - ▶ Nosit rukavice.
 - ▶ Práci přerušovat přestávkami.
 - ▶ Pokud se vyskytnou náznaky poruch prokrvení: vyhledat lékaře.

- Pokud během práce žací nástroj narazí na nějaký cizí předmět, může být takový předmět nebo jeho části velkou rychlostí vymrštěn/vymrštěny nahoru. Může dojít k úrazům osob a ke vzniku věcných škod.
 - ▶ Z pracovního prostoru odstranit cizí předměty.
- Když se pustí spínač, točí se žací nástroj ještě krátkou dobu dále. Osoby mohou utrpět těžká zranění.
 - ▶ Počkat, až se žací nástroj otočí.

4.8 Přeprava

4.8.1 Vyžínač

▲ VAROVÁNÍ

- Během přepravy se může vyžínač převrátit nebo se pohybovat. Může dojít k úrazům osob a ke vzniku věcných škod.



- ▶ Akumulátor vyjmout.

- ▶ Vyžínač zajistit upínacími popruhy, řemenem nebo sítčkou tak, aby se nemohl převrátit ani pohnout.

4.8.2 Akumulátor

▲ VAROVÁNÍ

- Akumulátor není chráněn proti všem okolním vlivům. Pokud je akumulátor vystaven určitým okolním vlivům, může být poškozen a může dojít ke vzniku věcných škod.
 - ▶ Poškozený akumulátor nepřevážovat.
 - ▶ Akumulátor přepravovat v pouze elektrický proud nevodivém balení.
- Během přepravy se může akumulátor převrátit nebo se pohnout. Může dojít k úrazům osob a ke vzniku věcných škod.
 - ▶ Akumulátor v balení zabalit tak, aby se nemohl pohybovat.
 - ▶ Balení zajistit tak, aby se nemohlo pohybovat.

4.9 Skladování

4.9.1 Vyžínač

▲ VAROVÁNÍ

- Děti nemohou rozpoznat ani odhadnout nebezpečí hrozící vyžínačem. Děti mohou utrpět těžké úrazy.



- ▶ Akumulátor vyjmout.

- ▶ Vyžínač skladovat mimo dosah dětí.

- Elektrické kontakty na vyžínači a kovové konstrukční díly mohou vlivem vlhka korodovat. Vyžínač může být poškozen.



- ▶ Akumulátor vyjmout.

- ▶ Vyžínač skladovat v čistém a suchém stavu.

4.9.2 Akumulátor

▲ VAROVÁNÍ

- Děti nemohou rozpoznat ani odhadnout nebezpečí hrozící akumulátorem. Děti mohou utrpět těžké úrazy.
 - ▶ Akumulátor skladovat mimo dosah dětí.
- Akumulátor není chráněn proti všem okolním vlivům. Pokud je akumulátor vystaven určitým okolním vlivům, může dojít k jeho poškození.
 - ▶ Akumulátor skladovat v čistém a suchém stavu.
 - ▶ Akumulátor skladovat v uzavřeném prostoru.
 - ▶ Akumulátor skladovat odděleně od vyžínače a nabíječky.
 - ▶ Akumulátor skladovat v pouze elektrický proud nevodivém balení.
 - ▶ Akumulátor skladovat v tepelném pásmu mezi – 10 °C a + 50 °C.

4.10 Čištění, údržba a opravy

⚠ VAROVÁNÍ

- Pokud je během čištění, údržby nebo opravy vsazený akumulátor, může dojít k nechtěnému zapnutí vyžinače. Může dojít k těžkým úrazům osob a ke vzniku věcných škod.



- ▶ Vyměňte akumulátor.

- Agresivní čisticí prostředky, čištění proudem vody nebo špičaté předměty mohou vyžinač, ochranný kryt, žací nástroj, akumulátor a nabíječku poškodit. Pokud nejsou vyžinač, ochranný kryt, žací nástroj, akumulátor nebo nabíječka správně vyčištěny, nemohou konstrukční díly již správně fungovat a bezpečnostní zařízení mohou být vyřazena z provozu. Osoby mohou utrpět těžká zranění.
 - ▶ Vyžinač, ochranný kryt, žací nástroj, akumulátor a nabíječku čistěte tak, jak je to popsáno v tomto návodu k použití.
- Pokud nejsou na vyžinači, ochranném krytu, žacím nástroji, akumulátoru nebo nabíječce správně prováděny údržbářské úkony nebo opravy, nemohou konstrukční díly již správně fungovat a bezpečnostní zařízení jsou vyřazena z provozu. Může dojít k těžkým úrazům nebo usmrcení osob.
 - ▶ Vyžinač, ochranný kryt, žací nástroj, akumulátor a nabíječku nikdy sám/sama neopravujte a neprovádějte údržbářské úkony.
 - ▶ Pokud musejí být vyžinač, ochranný kryt, žací nástroj, akumulátor nebo nabíječka opravovány nebo na nich musejí být prováděny údržbářské úkony: vyhledejte odborného prodejce výrobků STIHL.

5 Příprava vyžinače k práci

5.1 Příprava vyžinače k práci

Před každým započatím práce se musí provést níže uvedené kroky:

- ▶ Zajistěte, aby se níže uvedené konstrukční díly nacházely v bezpečném stavu:
 - Vyžinač, 4.6.1.
 - Ochranný kryt, 4.6.2.
 - Žací hlava, 4.6.3.
 - Akumulátor, 4.6.4.
- ▶ Zkontrolujte akumulátor, 11.2.
- ▶ Akumulátor zcela nabijte tak, jak je to popsáno v návodu k použití pro nabíječky STIHL AL 101, 300, 500.
- ▶ Vyčistěte vyžinač, 16.1.
- ▶ Namontujte distanční kus, 7.1.
- ▶ Namontujte ochranný kryt, 7.2.
- ▶ Namontujte kruhovou trubkovou rukojeť, 7.3.
- ▶ Namontujte žací hlavu, 7.4.
- ▶ Nastavte kruhovou trubkovou rukojeť, 7.3.
- ▶ Zkontrolujte ovládací prvky, 11.1.
 - ▶ Pokud během zkoušky ovládacích prvků blikají na akumulátoru 3 LED červeně, vyjměte akumulátor a vyhledejte odborného prodejce výrobků STIHL. Ve vyžinači je porucha.
- ▶ Pokud tyto kroky nelze provést: vyžinač nepoužívejte a vyhledejte odborného prodejce výrobků STIHL.

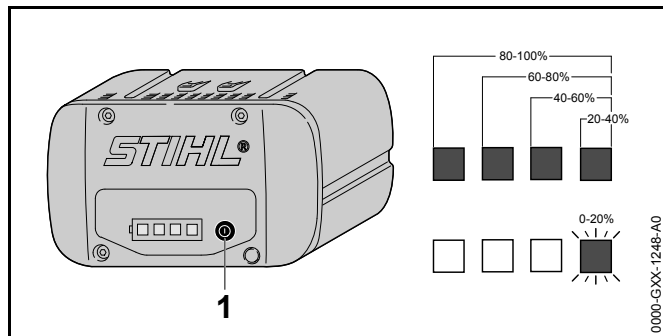
6 Nabíjení akumulátoru a světla LED

6.1 Nabíjení akumulátoru

Délka doby nabíjení závisí na různých vlivech, např. na teplotě akumulátoru nebo na teplotě okolí. Skutečná délka doby nabíjení se může odchylovat od uvedené délky doby nabíjení. Délka doby nabíjení je uvedena pod www.stihl.com/charging-times.

- Akumulátor nabíjet tak, jak je to popsáno v návodu k použití pro nabíječky STIHL AL 101, 300, 500.

6.2 Indikace stavu nabití



- Stisknout tlačítko (1). Světla LED svítí po dobu cca. 5 vteřin zeleně a udávají stav nabití.
- Pokud pravé světlo LED bliká zeleně: akumulátor nabít.

6.3 Světla LED na akumulátoru

Světla LED mohou signalizovat stav nabití nebo poruchy na akumulátoru. Světla LED mohou svítit zeleně nebo červeně nebo blikat.

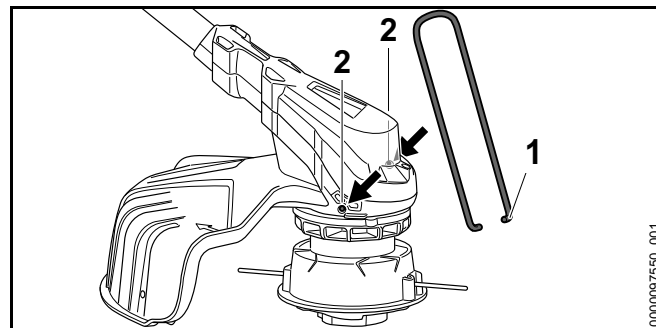
Pokud světla LED svítí zeleně nebo blikají, je signalizován stav nabití.

- Pokud světla LED svítí červeně nebo blikají: odstranit závady, 18. Ve vyžinači nebo v akumulátoru je porucha.

7 Smontování vyžinače

7.1 Montáž distančního kusu

- Vypněte vyžinač a vyjměte akumulátor.

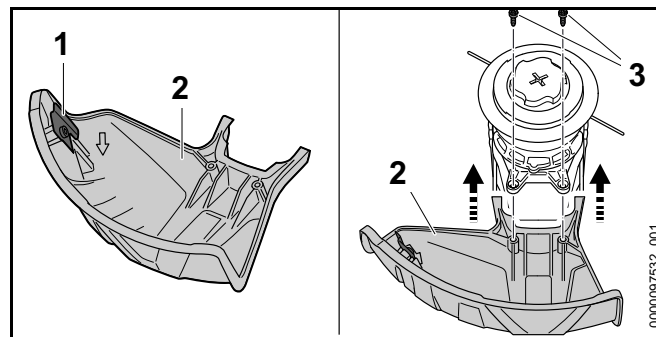


- Konce distančního kusu (1) vsaďte do otvorů (2) v tělese stroje.

Distanční kus (1) se nemusí opět demontovat.

7.2 Montáž ochranného krytu

- Vypněte vyžinač a vyjměte akumulátor.



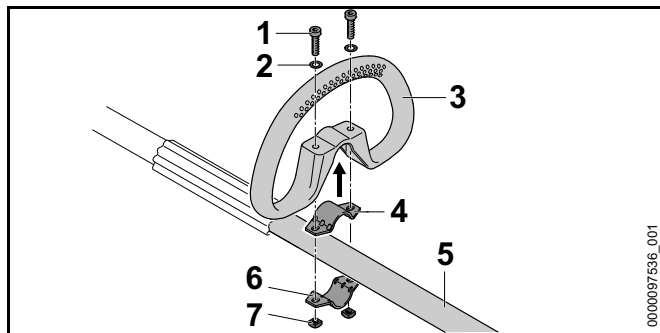
Odřezávací nůž (1) je již do ochranného krytu (2) vestavěn a nesmí být demontován.

- Nasuňte ochranný kryt (2) až na doraz do vodítek na tělese. Ochranný kryt (2) leží v jedné rovině s tělesem.

- ▶ Šrouby (3) zašroubujte a utáhněte.
- Ochranný kryt (2) nesmí být opětně demontován.

7.3 Montáž kruhové trubkové rukojeti

- ▶ Vypněte vyžínač a vyjměte akumulátor.



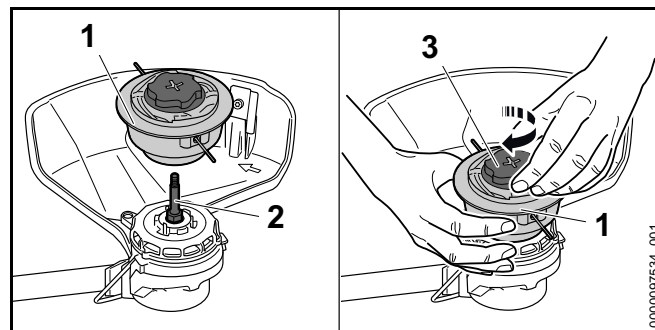
- ▶ Třímen (4) vložte do kruhové trubkové rukojeti (3).
- ▶ Kruhovou trubkovou rukojet' (3) společně s třmenem (4) nasadíte na tyč (5).
- ▶ Podložky (2) nasadíte na šrouby (1).
- ▶ Třímen (6) zatlačte na tyč (5).
- ▶ Šrouby (1) prosuňte otvory v kruhové trubkové rukojeti (3) a ve třmenech (4 a 6).
- ▶ Matice (7) našroubujte a pevně utáhněte.

7.4 Montáž a demontáž žací hlavy

7.4.1 Žací hlava AutoCut C 6-2

Montáž žací hlavy

- ▶ Vypněte vyžínač a vyjměte akumulátor.



- ▶ Žací hlavu (1) nasadíte na hřídel (2).
- ▶ Žací hlavu (1) držte pevně rukou.
- ▶ Krytkou (3) otáčejte rukou ve směru chodu hodinových ručiček a pevně ji utáhněte.

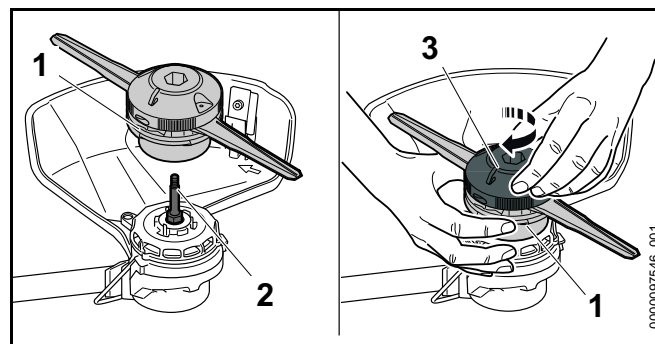
Demontáž žací hlavy

- ▶ Vypněte vyžínač a vyjměte akumulátor.
- ▶ Žací hlavu držte pevně rukou.
- ▶ Krytkou otáčejte rukou v protisměru chodu hodinových ručiček tak dlouho, až se dá žací hlava sejmut.

7.4.2 Žací hlava PolyCut 6-2

Montáž žací hlavy

- ▶ Vypněte vyžínač a vyjměte akumulátor.



- ▶ Žací hlavu (1) nasadíte na hřídel (2).
- ▶ Žací hlavu (1) držte pevně rukou.

- ▶ Vrchní částí (3) otáčejte rukou ve směru chodu hodinových ručiček a pevně ji utáhněte.

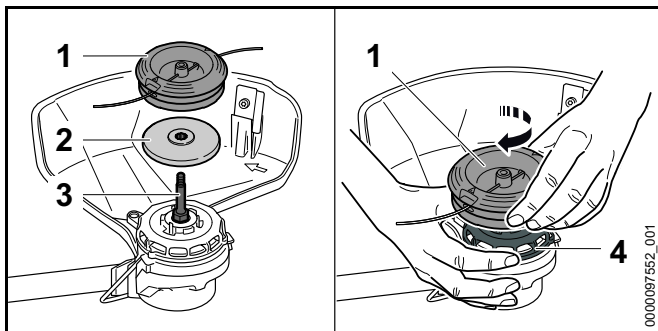
Demontáž žací hlavy

- ▶ Vypněte vyžínač a vyjměte akumulátor.
- ▶ Žací hlavu držte pevně rukou.
- ▶ Vrchní částí otáčejte rukou v protisměru chodu hodinových ručiček tak dlouho, až se dá žací hlava sejmut.

7.4.3 Žací hlava DuroCut 5-2

Montáž žací hlavy

- ▶ Vypněte vyžínač a vyjměte akumulátor.



- ▶ Přítlačný talíř (2) položte na hřídel (3) tak, aby menší průměr směřoval nahoru.
- ▶ Žací hlavu (1) nasadte na hřídel (3).
- ▶ Kolo ventilátoru (4) pevně držte rukou.
- ▶ Žací hlavou (1) otáčejte rukou ve směru chodu hodinových ručiček a pevně ji utáhněte.

Demontáž žací hlavy

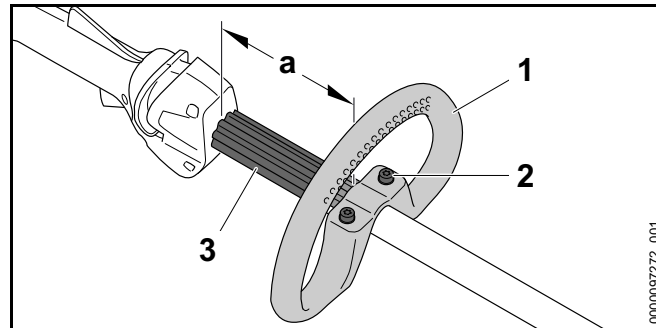
- ▶ Vypněte vyžínač a vyjměte akumulátor.
- ▶ Kolo ventilátoru držte pevně rukou.
- ▶ Žací hlavu vyšroubujte v protisměru chodu hodinových ručiček.
- ▶ Přítlačný talíř sejměte.

8 Nastavení vyžínače pro uživatele

8.1 Vyrovnání a nastavení kruhové trubkové rukojeti

Kruhová trubková rukojeť může být v závislosti na použití a tělesné výšce uživatele nastavena do různých poloh.

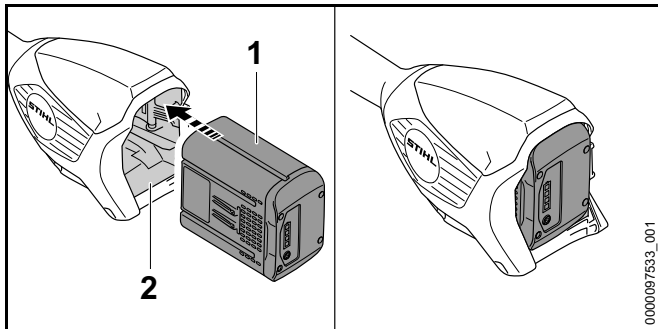
- ▶ Vypněte vyžínač a vyjměte akumulátor.



- ▶ Povolte šrouby (2).
- ▶ Kruhovou trubkovou rukojeť (1) posuňte do požadované polohy tak, aby byly splněny níže uvedené podmínky:
 - Distanční kus (3) se vejde mezi kruhovou trubkovou rukojeť (1) a ovládací rukojeť.
 - a = maximálně 30 cm
- ▶ Šrouby (2) utáhněte pevně tak, aby již nebylo možné kruhovou trubkovou rukojeť (1) otočit kolem tyče.

9 Vsazení a vyjmutí akumulátoru

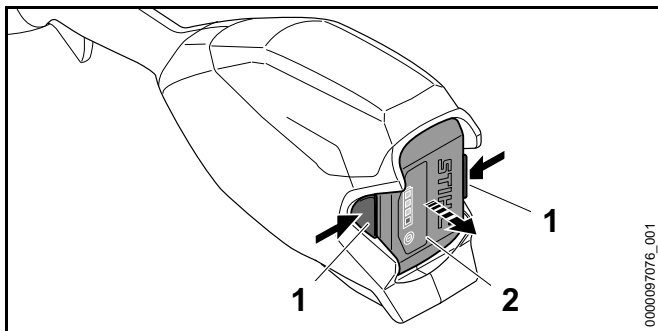
9.1 Vsazení akumulátoru



- ▶ Akumulátor (1) zamáčkněte do akumulátorové šachty (2) až na doraz. Akumulátor (1) s kliknutím zapadne a je zafixován.

9.2 Vyjmutí akumulátoru

- ▶ Vyžinač postavte na rovnou plochu.
- ▶ Jednu ruku držte před akumulátorovou šachtou tak, aby akumulátor (2) nemohl vypadnout.

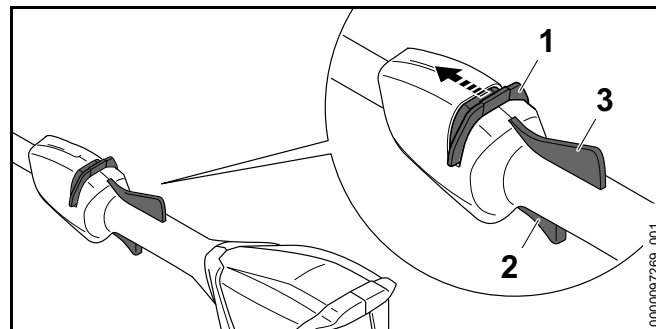


- ▶ Stisknout obě aretační páčky^o (1). Akumulátor (2) je deblokován a lze ho vyjmout.

10 Zapnutí a vypnutí vyžinače

10.1 Zapnutí vyžinače

- ▶ Vyžinač držte pevně jednou rukou za ovládací rukojeť tak, aby palec obepínal ovládací rukojeť.
- ▶ Vyžinač držte druhou rukou za kruhovou trubkovou rukojeť nebo za hadicový hmatec tak, aby palec obepínal kruhovou trubkovou rukojeť nebo hadicový hmatec.



- ▶ Deblokační šoupátko (1) posuňte palcem směrem ke kruhové trubkové rukojeti a držte ho.
- ▶ Ukazováčkem stiskněte spínač (2) a stisknutý ho držte. Vyžinač akceleruje a žací nástroj se točí.

Deblokovací šoupátko (1) můžete pustit.

Když je stisknutá ergo-páčka (3), zůstane spínač (3) deblokován. Tím může být spínač puštěn a opět stisknut, aniž by bylo nutné posunout deblokovací šoupátko opět směrem ke kruhové trubkové rukojeti.

Pokud se spínač (2) a ergo-páčka (3) pustí, je spínač (2) zablokován. Deblokovací šoupátko (1) musí být znovu posunuto směrem ke kruhové trubkové rukojeti a tam drženo, aby se spínač (2) deblokoval.

10.2 Vypnutí vyžinače

- ▶ Pust'te spínač a ergo-páčku.
- ▶ Počkejte, až se žací nástroj již nebude točit.

- ▶ Pokud se žací nástroj točí dále: vyjměte akumulátor a vyhledejte odborného prodejce výrobků STIHL. Vyžínač je defektní.

11 Kontrola vyžínače a akumulátoru

11.1 Kontrola ovládacích prvků

Deblokovací šoupátko, ergo-páčka a spínač

- ▶ Vyjměte akumulátor.
- ▶ Pokuste se stisknout spínač bez stisknutí deblokovacího šoupátka.
- ▶ Pokud se spínač dá stisknout: vyžínač nepoužívejte dál a vyhledejte odborného prodejce výrobků STIHL. Deblokovací šoupátko je vadné.
- ▶ Deblokovací šoupátko posuňte palcem směrem ke kruhové trubkové rukojeti a držte je.
- ▶ Stiskněte ergo-páčku a držte ji stisknutou.
- ▶ Stiskněte spínač. Deblokovací šoupátko můžete pustit.
- ▶ Pust'te spínač a ergo-páčku.
- ▶ Pokud se deblokovací šoupátko, spínač nebo ergo-páčka těžce pohybují nebo se neodpruží do výchozí polohy: vyžínač nepoužívejte a vyhledejte odborného prodejce výrobků STIHL. Deblokovací šoupátko, spínač nebo ergo-páčka jsou vadné.

Zapnutí prodloužených zahradních nůžek

- ▶ Vsaďte akumulátor.
- ▶ Deblokovací šoupátko posuňte směrem ke kruhové trubkové rukojeti a držte je.
- ▶ Stiskněte spínač a stisknutý ho držte. Žací nástroj se točí.
- ▶ Pokud 3 LED blikají červeně: vyjměte akumulátor a vyhledejte odborného prodejce výrobků STIHL. Ve vyžínači je porucha.

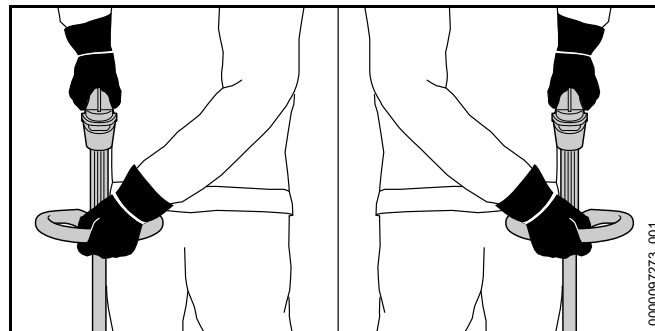
- ▶ Pust'te spínač. Žací nástroj se po krátké době již netočí.
- ▶ Pokud se žací nástroj točí dále: vyjměte akumulátor a vyhledejte odborného prodejce výrobků STIHL. Vyžínač je defektní.

11.2 Kontrola akumulátoru

- ▶ Stisknout tlačítko na akumulátoru. Světla LED svítí nebo blikají.
- ▶ Pokud světla LED nesvítí nebo neblíkají: akumulátor nepoužívat a vyhledat odborného prodejce výrobků STIHL. V akumulátoru je porucha.

12 Práce s vyžínačem

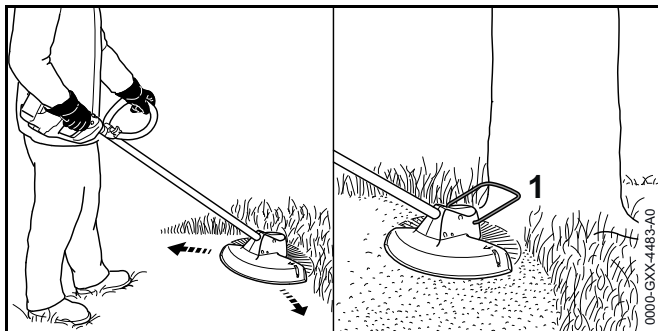
12.1 Jak vyžínač držet a vést



- ▶ Vyžínač držte pevně jednou rukou za ovládací rukojeť tak, aby palec obepínal ovládací rukojeť.
- ▶ Vyžínač držte druhou rukou za kruhovou trubkovou rukojeť tak, aby palec obepínal kruhovou trubkovou rukojeť.

12.2 Vyzhínání

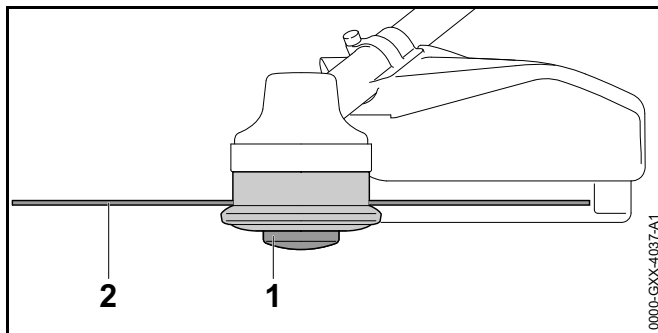
Vzdálenost žacího nástroje od země určuje výšku kosení.



- ▶ Pohybujte vyžínačem pravidelně sem a tam.
- ▶ Pomalu a kontrolovaně kráčejte vpřed.
- ▶ Pokud se pracuje s distančním kusem (1): distanční kus (1) zcela vyklopte.

12.3 Doseřizení žacích strun na žacích hlavách AutoCut

- ▶ Točící se žací hlavu krátce přitiskněte k zemi. Tím se doseřídí přibližně o 30 mm. Odřezávací nůž v ochranném krytu automaticky odřízne žací struny na správnou délku.



Pokud jsou žací struny kratší než 25 mm, nemohou být automaticky doseřizeny.

- ▶ Vypněte vyžínač a vyjměte akumulátor.
- ▶ Cívku (1) na žací hlavě stiskněte a stisknutou ji držte.
- ▶ Žací struny (2) vytáhněte rukou.

- ▶ Pokud žací struny (2) nemohou již být vytaženy: cívku (1) nebo žací struny (2) vyměňte. Cívka je prázdná.

13 Po skončení práce

13.1 Po skončení práce

- ▶ Vyžínač vypnout a vyjmout akumulátor.
- ▶ Pokud je vyžínač mokry: vyžínač nechat uschnout.
- ▶ Pokud je akumulátor mokry: nechat akumulátor uschnout.
- ▶ Vyžínač vyčistit.
- ▶ Ochranný kryt vyčistit.
- ▶ Řezný/žací nástroj vyčistit.
- ▶ Akumulátor vyčistit.

14 Přeprava

14.1 Přeprava vyžínače

- ▶ Vypněte vyžínač a vyjměte akumulátor.

Nošení vyžínače

- ▶ Vyžínač noste jednou rukou za tyč tak, aby žací nástroj směřoval dozadu a vyžínač byl vyvážený.

Přeprava vyžínače ve vozidle

- ▶ Vyžínač zajistěte tak, aby se nemohl převrátit ani pohnout.

14.2 Přeprava akumulátoru

- ▶ Vyžínač vypnout a vyjmout akumulátor.
- ▶ Zajistit, aby byl akumulátor v bezpečnosti odpovídajícím stavu.
- ▶ Akumulátor zabalit tak, aby byly splněny níže uvedené podmínky:
 - Balení není elektricky vodivé.
 - Akumulátor se v balení nemůže pohybovat.

- ▶ Balení zajistit tak, aby se nemohlo pohybovat.

Akumulátor podléhá požadavkům na přepravu nebezpečných nákladů. Akumulátor je zařazen jako UN 3480 (lithium-iontové baterie) a byl přezkoušen podle Manuálu UN Zkoušky a kritéria, díl III, podkapitola 38.3.

Přepavní předpisy jsou uvedeny pod www.stihl.com/safety-data-sheets.

15 Skladování

15.1 Skladování vyžínače

- ▶ Vyžínač vypnout a vyjmout akumulátor.
- ▶ Těleso cívky demontovat.
- ▶ Vyžínač skladovat tak, aby byly splněny níže uvedené podmínky:
 - Vyžínač je mimo dosah dětí.
 - Vyžínač je čistý a suchý.

15.2 Skladování akumulátoru

STIHL doporučuje skladovat vyžínač ve stavu nabití mezi 40 % a 60 % (2 zeleně svítící světla LED).

- ▶ Akumulátor skladovat tak, aby byly splněny níže uvedené podmínky:
 - Akumulátor je mimo dosah dětí.
 - Akumulátor je čistý a suchý.
 - Akumulátor je v uzavřeném prostoru.
 - Akumulátor skladovat odděleně od vyžínače a nabíječky.
 - Akumulátor je v elektrický proud nevodícím balení.
 - Akumulátor je v tepelném pásmu mezi - 10 °C a + 50 °C.

16 Čištění

16.1 Čištění vyžínače

- ▶ Vypněte vyžínač a vyjměte akumulátor.
- ▶ Vyžínač vyčistěte vlhkým hadrem.
- ▶ Větrací štěrby vyčistěte štětcem.
- ▶ Odstraňte z akumulátorové šachty cizí předměty a vyčistěte akumulátorovou šachtu vlhkým hadrem.
- ▶ Elektrické kontakty v akumulátorové šachtě vyčistěte štětcem nebo měkkým kartáčem.
- ▶ Pásmo pod kolem ventilátoru vyčistěte štětcem nebo měkkým kartáčem.

16.2 Čištění ochranného krytu a žacího nástroje

- ▶ Vyžínač vypnout a vyjmout akumulátor.
- ▶ Ochranný kryt a žací nástroj vyčistit vlhkým hadrem nebo měkkým štětcem.

16.3 Čištění akumulátoru

- ▶ Akumulátor vyčistit vlhkým hadrem.

17 Údržba a opravy

17.1 Údržba a oprava vyžínače

Uživatel nemůže na vyžínači provádět sám údržbářské úkony a opravy.

- ▶ Pokud musí být na vyžínači prováděny údržbářské úkony, nebo je poškozen či defektní: vyhledat odborného prodejce výrobků STIHL.

17.2 Údržba a opravy akumulátoru

Na akumulátoru nemusí být prováděny žádné údržbářské úkony a nemůže být opravován.

- ▶ Pokud je akumulátor defektní nebo poškozený:
akumulátor vyměnit.

18 Odstranění poruch

18.1 Odstranění poruch na vyžínači nebo akumulátoru

Porucha	Světla LED na akumulátoru	Příčina	Odstranění závady
Vyžínač se při zapnutí nerozběhne.	1 LED bliká zeleně.	Stav nabití akumulátoru je příliš nízký.	▶ Akumulátor zcela nabijte tak, jak je to popsáno v návodu k použití pro nabíječky STIHL AL 101, 300, 500.
	1 LED svítí červeně.	Akumulátor je příliš teplý nebo příliš studený.	▶ Vyměňte akumulátor. ▶ Nechejte akumulátor vychladnout nebo zahřát.
	3 LED blikají červeně.	Ve vyžínači je porucha.	▶ Vyměňte akumulátor. ▶ Vyčistěte elektrické kontakty v akumulátorové šachtě. ▶ Vsaďte akumulátor. ▶ Zapněte vyžínač. ▶ Pokud 3 světla LED i nadále červeně blikají: vyžínač nepoužívejte a vyhledejte odborného prodejce výrobků STIHL.
	3 LED svítí červeně.	Vyžínač je příliš teplý.	▶ Vyměňte akumulátor. ▶ Vyžínač nechejte vychladnout.
	4 LED blikají červeně.	V akumulátoru je porucha.	▶ Vyměňte akumulátor a opět ho vsaďte. ▶ Zapněte vyžínač. ▶ Pokud 4 světla LED i nadále červeně blikají: akumulátor nepoužívejte a vyhledejte odborného prodejce výrobků STIHL.
		Elektrické spojení mezi vyžínačem a akumulátorem je přerušeno.	▶ Vyměňte akumulátor. ▶ Vyčistěte elektrické kontakty v akumulátorové šachtě. ▶ Vsaďte akumulátor.
		Je vlhký vyžínač nebo akumulátor.	▶ Vyžínač nebo akumulátor nechejte uschnout.
Vyžínač se během provozu vypíná.	3 LED svítí červeně.	Vyžínač je příliš teplý.	▶ Vyměňte akumulátor. ▶ Vyžínač nechejte vychladnout.
		Existuje elektrická porucha.	▶ Vyměňte akumulátor a opět ho vsaďte. ▶ Zapněte vyžínač.

Porucha	Světla LED na akumulátoru	Příčina	Odstranění závady
Provozní doba vyžínače je příliš krátká.		Akumulátor není zcela nabitý.	▶ Akumulátor zcela nabijte tak, jak je to popsáno v návodu k použití pro nabíječky STIHL AL 101, 300, 500.
		Životnost akumulátoru je překročena.	▶ Vyměňte akumulátor.
Žací hlava se nedá rukou demontovat.		Žací hlava je příliš pevně utažena.	<ul style="list-style-type: none"> ▶ Zástrčným trnem zablokujte kolo ventilátoru. ▶ Žací hlavu rukou vytočte. ▶ Vytáhněte zástrčný trn.

19 Technická data

19.1 Vyžínače STIHL FSA 86 R

- Přípustné akumulátory
 - STIHL AP
 - STIHL AR
- Hmotnost bez akumulátoru, žacího nástroje a ochranného krytu: 3,4 kg.
- Délka bez žacího nástroje: 1725 mm.

Délka provozní doby je uvedena na www.stihl.com/battery-life.

19.2 Akumulátor STIHL AP

- technologie akumulátoru: lithium-iontová
- napětí: 36 V
- kapacita v Ah: viz výkonový štítek
- obsah energie ve Wh: viz výkonový štítek
- hmotnost v kg: viz výkonový štítek
- přípustné teplotné pásmo pro použití a skladování: - 10 °C až + 50 °C

19.3 Akustické a vibrační hodnoty

Hodnota K pro hladinu akustického tlaku je 2 dB(A).
 Hodnota K pro hladinu akustického výkonu je 2 dB(A).
 Hodnota K pro vibrační hodnoty je 2 m/s².

STIHL doporučuje nosit ochranu sluchu.

- Hladina akustického tlaku L_{pA} měřená podle EN 50636-2-91: 81 dB(A)
- Hladina akustického výkonu L_{WA} měřená podle EN 50636-2-91: 94 dB(A)

- Vibrační hodnota a_{hv} měřená podle EN 50636-2-91
 - Ovládací rukojeť: 2,0 m/s².
 - Kruhová trubková rukojeť: 3,7 m/s².

Uvedené vibrační hodnoty se měřily podle normovaného zkušební postupu a mohou se použít pro porovnání s elektrickými stroji. Skutečně vznikající vibrační hodnoty se mohou od uvedených hodnot odchylovat, závisí to na druhu a způsobu použití. Uvedené vibrační hodnoty se mohou použít pro prvotní odhad vibrační zátěže. Skutečná vibrační zátěž se musí odhadnout. Mohou se přitom zohlednit také doby, ve kterých je elektrický stroj vypnutý, a takové doby, ve kterých je sice zapnutý, ale běží bez zátěže.

Údaje ke splnění Směrnice pro zaměstnavatele Vibrace 2002/44/ES viz www.stihl.com/vib.

19.4 REACH

REACH je názvem ustanovení EG o registraci, klasifikaci a povolení chemikálií.

Informace ohledně splnění ustanovení REACH se nacházejí pod www.stihl.com/reach.

20 Kombinace z žacích nástrojů a ochranných krytů

20.1 Vyžínače STIHL FSA 86 R

Níže uvedené žací hlavy mohou být společně s ochranným krytem pro žací hlavy montovány na stroj:

- žací hlava AutoCut C 6-2:
 - s žací strunou „kulatou, tichou“ o průměru 2,0 mm nebo 2,4 mm
- žací hlava PolyCut 6-2:
 - s noži

- s žací strunou „kulatou, tichou“ o průměru 2,0 mm nebo 2,4 mm
- žací hlava DuroCut 5-2:
 - s noži
 - s žací strunou „kulatou, tichou“ o průměru 1,6 mm, 2,0 mm nebo 2,4 mm

21 Náhradní díly a příslušenství

21.1 Náhradní díly a příslušenství

STIHL Tyto symboly označují originální náhradní díly STIHL a originální příslušenství STIHL.



STIHL doporučuje používat originální náhradní díly STIHL a originální příslušenství STIHL.

Náhradní díly a příslušenství jiných výrobců nemohou být i přes pečlivý monitoring trhu firmou STIHL posouzeny ohledně jejich spolehlivosti, bezpečnosti a vhodnosti a STIHL také nemůže ručit za jejich použití.

Originální náhradní díly STIHL a originální příslušenství STIHL jsou k dostání u odborného prodejce výrobků STIHL.

22 Likvidace

22.1 Likvidace vyžinače a akumulátoru

Informace týkající se likvidace jsou k dostání u odborného prodejce výrobků STIHL.

- ▶ Vyžinač, ochranný kryt, řezný/žací nástroj, akumulátor, příslušenství a balení zlikvidovat předpisově a s ohledem na životní prostředí.

23 Prohlášení o konformitě EU

23.1 Vyžinače STIHL FSA 86 R

ANDREAS STIHL AG & Co. KG
Badstraße 115
D-71336 Waiblingen
Německo

na vlastní zodpovědnost prohlašuje, že výrobek

- konstrukce: akumulátorový vyžinač
- výrobní značka: STIHL
- typ: FSA 86 R
- sériová identifikace: FA05

odpovídá patřičným předpisům ve znění směrnic 2011/65/EU, 2006/42/ES, 2014/30/EU a 2000/14/ES a je vyvinut a vyroben podle následujících norem ve verzích platných vždy k datu výroby: EN 55014-1, EN 55014-2, EN 60335-1 a EN ISO 12100 za zohlednění normy EN 50636-2-91.

Ke zjištění naměřené a zaručené hladiny akustického výkonu se postupovalo podle směrnice 2000/14/ES, příloha VIII.

Zúčastněné oznámené pracoviště: TÜV Rheinland Product Safety GmbH, Am Grauen Stein, 51105 Köln, Německo

- Naměřená hladina akustického výkonu: 94 dB(A).
- Zaručená hladina akustického výkonu: 96 dB(A).

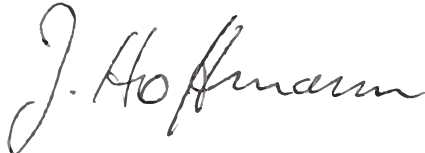
Technické podklady jsou uloženy v oddělení homologace výrobků firmy ANDREAS STIHL AG & Co. KG.

Rok výroby stroje a výrobní číslo jsou uvedeny na vyžinači.

Waiblingen, 27.8.2020

ANDREAS STIHL AG & Co. KG

V zast.



Dr. Jürgen Hoffmann, vedoucí oddělení dat, předpisů a homologace výrobků

24 Adresy

24.1 Hlavní sídlo firmy STIHL

ANDREAS STIHL AG & Co. KG
Postfach 1771
D-71307 Waiblingen

24.2 Distribuční společnosti STIHL

NĚMECKO

STIHL Vertriebszentrale AG & Co. KG
Robert-Bosch-Straße 13
64807 Dieburg
Telefon: +49 6071 3055358

RAKOUSKO

STIHL Ges.m.b.H.
Fachmarktstraße 7
2334 Vösendorf
Telefon: +43 1 86596370

ŠVÝCARSKO

STIHL Vertriebs AG
Isenrietstraße 4
8617 Mönchaltorf
Telefon: +41 44 9493030

ČESKÁ REPUBLIKA

Andreas STIHL, spol. s r.o.
Chrlická 753

664 42 Modřice

24.3 Dovožci firmy STIHL

BOSNA-HERCEGOVINA

UNIKOMERC d. o. o.
Bišće polje bb
88000 Mostar
Telefon: +387 36 352560
Fax: +387 36 350536

CHORVATSKO

UNIKOMERC – UVOZ d.o.o.
Sjedište:
Amruševa 10, 10000 Zagreb
Prodaja:
Ulica Kneza Ljudevita Posavskog 56, 10410 Velika Gorica
Telefon: +385 1 6370010
Fax: +385 1 6221569

TURECKO

SADAL TARIM MAKİNALARI DIŞ TİCARET A.Ş.
Alsancak Sokak, No:10 I-6 Özel Parsel
34956 Tuzla, İstanbul
Telefon: +90 216 394 00 40
Fax: +90 216 394 00 44