

HSA 50

STIHL



2 - 23	Gebrauchsanleitung
23 - 43	Instruction Manual
43 - 64	Manual de instrucciones
64 - 83	Skötselmanual
83 - 104	Käyttöohje
104 - 124	Bedjeningsvejledning
124 - 143	Bruksanvisning
143 - 164	Návod k použití
164 - 186	Használati utasítás
186 - 207	Instrucções de serviço
207 - 231	Инструкция по эксплуатации
231 - 253	Instrukcja użytkowania
253 - 279	Ръководство за употреба
279 - 301	Instrucțiuni de utilizare



vedeler. På denne måten sikres det, at sikkerheten til elektroverktøyet opprettholdes.

- b) **Skadde batterier skal ikke vedlikeholdes.** Vedlikehold av batteriet skal kun gjøres av produsenten eller autorisert kundeservice.

23.8 Sikkerhetsanvisninger for heksaksler

Generelle sikkerhetsanvisninger for heksaksler

- a) **Hold alle kroppsdeler unna kniven. Ikke prøv å fjerne skjæregods eller holde fast materiale som skjæres mens kniven er i gang.** Knivene fortsetter å bevege seg etter at bryteren er slått av. Et øyeblikks uoppmerksomhet ved bruk av heksaksen kan føre til alvorlige personskader.
- b) **Når kniven står stille må du bære heksaksen på håndtaket og påse at ikke bryteren betjenes.** Hvis du bærer heksaksen riktig, reduserer du risikoen for utilsiktet drift og derav resulterende skade fra kniven.
- c) **Ved transport eller oppbevaring av heksaksen må du alltid trekke dekslet over knivene.** Riktig håndtering av heksaksen reduserer risikoen for personskader fra kniven.
- d) **Påse at alle brytere er utkoblet og batteriet fjernet eller slått av før fastklemt skjæregods fjernes eller maskinen vedlikeholdes.** Ved fjerning av fastklemt materiale kan uventet drift av heksaksen føre til alvorlige skader.
- e) **Hold heksaksen kun på de isolerte håndtakene ettersom skjæreknivene kan treffe skjulte strømledninger.** Ved kontakt mellom kniven og en strømførende ledning kan metalldele hos apparatet også bli strømførende og føre til elektrisk støt.
- f) **Hold alle strømledninger unna skjærområdet.** Ledninger kan skjules i hekker og busker og ved et uhell kuttet av kniven.
- g) **Ikke bruk heksaksen ved dårlig vær, spesielt ved fare for tordenvær.** Dette vil redusere faren for å bli truffet av lyn.

Obsah

1	Úvod.....	143
2	Informace k tomuto návodu k použití.....	143
3	Přehled.....	144
4	Bezpečnostní pokyny.....	145
5	Příprava zahradních nůžek k provozu....	152
6	Nabíjení akumulátoru a světla LED.....	153

7	Vsazení a vyjmutí akumulátoru.....	154
8	Zapnutí a vypnutí zahradních nůžek.....	154
9	Kontrola zahradních nůžek a akumulátoru.....	155
10	Práce se zahradními nůžkami.....	155
11	Po skončení práce.....	156
12	Přeprava.....	156
13	Skladování.....	156
14	Čištění.....	157
15	Údržba.....	157
16	Oprava.....	158
17	Odstranění poruch.....	158
18	Technická data.....	159
19	Náhradní díly a příslušenství.....	160
20	Likvidace.....	160
21	Prohlášení o konformitě EU.....	160
22	Adresy.....	161
23	Všeobecné bezpečnostní pokyny pro elektrické stroje.....	161

1 Úvod

Vážená zákaznice, vážený zákazníku,

těší nás, že jste se rozhodli pro firmu STIHL. Vytváříme a vyrábíme naše výrobky ve špičkové kvalitě podle potřeb našich zákazníků. Tím vznikají výrobky s vysokým stupněm spolehlivosti i při extrémním namáhání.

STIHL je zárukou špičkové kvality také v servisních službách. Náš odborný prodej zajišťuje kompetentní poradenství a instruktáž, jakož i obsáhlou technickou podporu.

STIHL se výslovně zasazuje za trvale udržitelné a zodpovědné zacházení s přírodou. Tento návod k použití Vám má být oporou při bezpečném a ekologickém používání Vašeho výrobku STIHL po dlouhý čas.

Děkujeme Vám za Vaši důvěru a přejeme mnoho spokojenosti s Vaším výrobkem STIHL.



Dr. Nikolas Stihl

DŮLEŽITÉ! PŘED POUŽITÍM SI NÁVOD PŘEČTĚTE A ULOŽTE JEJ PRO DALŠÍ POTŘEBU.

2 Informace k tomuto návodu k použití

2.1 Platné dokumenty

Platí lokální bezpečnostní předpisy.

- ▶ Navíc k tomuto návodu k použití si přečíst, porozumět a uložit pro další potřebu níže uvedené dokumenty:
 - Bezpečnostní pokyny pro akumulátor STIHL AK
 - Bezpečnostní informace pro akumulátory STIHL a výrobky s integrovaným akumulátorem: www.stihl.com/safety-data-sheets

2.2 Označení varovných odkazů v textu

! NEBEZPEČÍ

- Odkaz upozorňuje na nebezpečí, která vedou k těžkým úrazům či úmrtí.
 - ▶ Uvedená opatření mohou zabránit těžkým úrazům či úmrtí.

! VAROVÁNÍ

- Odkaz upozorňuje na nebezpečí, která mohou vést k těžkým úrazům či úmrtí.
 - ▶ Uvedená opatření mohou zabránit těžkým úrazům či úmrtí.

UPOZORNĚNÍ

- Odkaz upozorňuje na nebezpečí, která mohou vést k věcným škodám.
 - ▶ Uvedená opatření mohou zabránit věcným škodám.

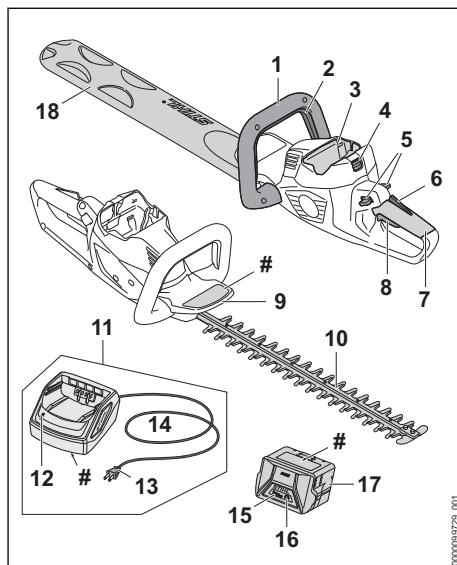
2.3 Symboly v textu



Tento symbol odkazuje na kapitolu v tomto návodu k použití.

3 Přehled

3.1 Zahradní nůžky, akumulátor a nabíječka



1 Kruhová trubková rukojeť

Kruhová trubková rukojeť slouží k držení, vedení a nošení zahradních nůžek.

2 Spínací rámová páčka

Spínací rámová páčka zapíná a vypíná zahradní nůžky společně se spínačem.

3 Akumulátorová šachta

Do akumulátorové šachty se vsunuje akumulátor.

4 Aretační páčka

Aretační páčka drží akumulátor v akumulátorové šachtě.

5 Aretační páčka

Aretační páčka deblokuje spínač.

6 Ergo-páčka

Po spuštění spínače drží ergo-páčka aretační páčku v poloze.

7 Ovládací rukojeť

Ovládací rukojeť slouží k ovládání, držení a vedení zahradních nůžek.

8 Spínač

Spínač zapíná a vypíná zahradní nůžky společně se spínací rámovou páčkou.

9 Ochrana rukou

Ochranný kryt ruky chrání ruku na kruhové trubkové rukojeti před kontaktem s noži postříhové lišty.

10 Nože postříhové lišty

Nože postříhové lišty stříhají větvičky a živé ploty.

11 Nabíječka

Nabíječka nabíjí akumulátor.

12 LED

LED signalizuje stav nabíječky.

13 Síťový konektor

Elektrická vidlice spojuje připojovací kabel se zásuvkou.

14 Připojovací kabel

Připojovací kabel spojuje nabíječku se síťovým konektorem.

15 Akumulátor

Akumulátor napájí zahradní nůžky energií.

16 Světla LED

Světla LED signalizují stav nabití akumulátoru a poruchy.

17 Tlačítko

Tlačítko aktivuje světla LED na akumulátoru.

18 Ochranný kryt postříhové lišty

Ochranný kryt postříhové lišty chrání před kontaktem s noži postříhové lišty.

Výkonový štítek s výrobním číslem**3.2 Symboly**

Tyto symboly se mohou nacházet na zahradních nůžkách, na akumulátoru a nabíječce a mají následující význam:



1 LED svítí červeně. Akumulátor je příliš teplý nebo příliš studený.



4 LED blikají červeně. V akumulátoru je porucha.



LED svítí zeleně a světla LED na akumulátoru svítí nebo blikají zeleně. Akumulátor se nabíjí.



LED bliká červeně. Mezi akumulátorem a nabíječkou není žádný elektrický kontakt nebo je porucha v akumulátoru či v nabíječce.



Zaručená hladina akustického výkonu podle směrnice 2000/14/ES v dB(A) za účelem porovnatelnosti akustických emisí výrobků.



Údaj vedle symbolu odkazuje na obsah energie akumulátoru podle specifikace výrobce článků. Obsah energie, který je k dispozici při použití, je menší.



Elektrovýrobek skladovat v uzavřeném a suchém prostoru.



Nelikvidujte výrobek s domácím odpadem.

4 Bezpečnostní pokyny**4.1 Varovné symboly**

Varovné symboly na zahradních nůžkách, na akumulátoru nebo na nabíječce mají následující význam:



Dodržujte bezpečnostní pokyny a jejich opatření.



Návod k použití je třeba si přečíst, porozumět mu a uložit ho pro další potřebu.



Noste ochranné brýle.



Nedotýkejte se pohybujících nožů postříhové lišty.



Akumulátor během přerušování práce, přepravy, skladování, údržby nebo opravy vždy vyjměte.



Zahradní nůžky a nabíječku chrání před deštěm a vlhkem.



Akumulátor chraňte před horkem a ohněm.



Akumulátor chraňte před deštěm a vlhkem a neponořujte ho do kapalin.



Dodržujte přípustné tepelné pásmo akumulátoru.

4.2 Řádné používání

Zahradní nůžky STIHL HSA 50 slouží k postříhu živých plotů, keřů, houští a křovin.

Zahradní nůžky se nesmějí používat za deště.

Akumulátor STIHL AK napájí zahradní nůžky energií.

Nabíječka STIHL AL 101 nabíjí akumulátor STIHL AK.

▲ VAROVÁNÍ

- Akumulátory a nabíječky, které nejsou firmou STIHL pro zahradní nůžky povoleny, mohou způsobit požáry a exploze. Může tak dojít k těžkým úrazům či úmrtí osob a ke vzniku věcných škod.
 - ▶ Zahradní nůžky používejte s akumulátorem STIHL AK.
 - ▶ Akumulátor STIHL AK nabíjejte nabíječkou STIHL AL 101, AL 300 nebo AL 500.
- Pokud nejsou zahradní nůžky, akumulátor nebo nabíječka používány v souladu s jejich určením, může dojít k těžkým úrazům či úmrtí osob a mohou vzniknout věcné škody.
 - ▶ Zahradní nůžky, akumulátor a nabíječku používejte tak, jak je to popsáno v tomto návodu k použití.

4.3 Požadavky na uživatele

▲ VAROVÁNÍ

- Uživatelé bez instruktáže nemohou rozpoznat nebo dobře odhadnout nebezpečí hrozící zahradními nůžkami, akumulátorem a nabíječkou. Uživatel nebo jiné osoby mohou utrpět těžká nebo smrtelná zranění.



- ▶ Návod k použití je třeba si přečíst, porozumět mu a uložit ho pro další potřebu.

- ▶ Pokud se zahradní nůžky, akumulátor nebo nabíječka předávají jiné osobě: předejte jí i návod k použití.
- ▶ Zajistěte, aby uživatel splňoval níže uvedené požadavky:
 - Uživatel je odpočatý.

– Uživatel je tělesně, senzorycky a duševně schopen zahradní nůžky, akumulátor a nabíječku obsluhovat a pracovat s nimi. Pokud je uživatel tělesně, senzory-

ricky a duševně způsobilý pouze částečně, smí s výrobkem pracovat pouze pod dohledem nebo po zaškolení odpovědnou osobou.

- Uživatel může rozpoznat a dobře odhadnout nebezpečí hrozící zahradními nůžkami, akumulátorem a nabíječkou.
- Uživatel je plnoletý nebo bude podle národních předpisů pod dohledem zaškolován pro výkon povolání.
- Uživatel obdržel instruktáž od odborného prodejce výrobků STIHL nebo od osoby znalé odborné tematiky ještě dříve, než se zahradními nůžkami začne poprvé pracovat a poprvé použije akumulátor.
- Uživatel není pod vlivem alkoholu, léků nebo drog.
- ▶ V případě nejasností: vyhledejte odborného prodejce výrobků STIHL.

4.4 Oblečení a vybavení

▲ VAROVÁNÍ

- Během práce mohou být do zahradních nůžek vtaženy dlouhé vlasy. Uživatel tím může utrpět těžké zranění.
 - ▶ Dlouhé vlasy svažte a zajistěte tak, aby se nacházely nad rameny.
- Během práce mohou být předměty vymrštěny velkou rychlostí nahoru. Uživatel se může zranit.



- ▶ Noste těsně přiléhající ochranné brýle. Vhodné ochranné brýle byly přezkoušeny podle normy EN 166 nebo podle národních předpisů a na

trhu jsou k dostání s patřičným označením.

- ▶ Noste těsně přiléhající bundu, košili s dlouhým rukávem a dlouhé kalhoty.
- Během práce může dojít k rozvíření prachu. Vdechovaný prach může poškodit zdraví a vyvolat alergické reakce.
 - ▶ Pokud bude rozvířen prach: noste ochrannou protiprachovou masku.
- Nevhodné oblečení se může zachytit ve dřevě, v roštích a zahradních nůžkách. Uživatelé bez vhodného oděvu mohou utrpět těžká zranění.
 - ▶ Noste těsně přiléhající oděv.
 - ▶ Šály a ozdoby odložte.
- Během práce se může uživatel dostat do kontaktu s pohyblivými se noži postřihové lišty. Uživatel tím může utrpět těžké zranění.
 - ▶ Noste obuv z odolného materiálu.
 - ▶ Noste dlouhé kalhoty z odolného materiálu.
- Během čištění nebo údržby se uživatel může dostat do kontaktu s noži postřihové lišty. Uživatel se může zranit.
 - ▶ Noste pracovní rukavice z odolného materiálu.
- Pokud nosí uživatel nevhodnou obuv, může uklouznout. Uživatel se může zranit.
 - ▶ Noste pevnou uzavřenou obuv s hrubou podrážkou.

4.5 Pracovní pásmo a okolí

4.5.1 Zahradní nůžky

▲ VAROVÁNÍ

- Nezúčastněné osoby, děti a zvířata nemohou rozpoznat ani odhadnout nebezpečí hrozící zahradními nůžkami a do výšky vymrštěnými předměty. Nezúčastněné osoby, děti a zvířata mohou utrpět těžká zranění a může dojít k věcným škodám.
 - ▶ Nezúčastněné osoby, děti a zvířata nepouštět do pracovního pásma.
 - ▶ Zahradní nůžky nenechávat bez dohledu.
 - ▶ Zajistit, aby si děti se zahradními nůžkami nemohly hrát.
- Zahradní nůžky nejsou chráněny proti vodě. Pokud by se pracovalo v dešti nebo ve vlhkém prostředí, může dojít k úrazu elektrickým proudem. Uživatel může být zraněn a zahradní nůžky mohou být poškozeny.



- ▶ Nikdy nepracovat v dešti ani ve vlhkém okolí.

- Elektrické součástky zahradních nůžek mohou vytvářet jiskry. Jiskry mohou ve snadno hořlavém nebo explozivním okolí vyvolat požáry nebo exploze.

ve vlhkém nebo explozivním okolí vyvolat požáry nebo exploze. Může tím dojít k těžkým úrazům či úmrtí osob a ke vzniku věcných škod.

- ▶ Nikdy nepracovat ve snadno hořlavém nebo explozivním okolí.

4.5.2 Akumulátor

▲ VAROVÁNÍ

- Nezúčastněné osoby, děti a zvířata nemohou rozpoznat ani odhadnout nebezpečí akumulátoru. Nezúčastněné osoby, děti a zvířata mohou být těžce zraněny.
 - ▶ Nezúčastněné osoby, děti a zvířata nepouštějte do blízkosti stroje.
 - ▶ Akumulátor nenechávejte bez dozoru.
 - ▶ Zajistěte, aby si děti nemohly s akumulátorem hrát.
- Akumulátor není chráněn proti všem okolním vlivům. Pokud je akumulátor vystaven určitým okolním vlivům, může začít hořet nebo explodovat, nebo může dojít k jeho neopravitelnému poškození. Může dojít k těžkým úrazům osob a ke vzniku věcných škod.



- ▶ Akumulátor chraňte před horkem a ohněm.
- ▶ Akumulátor neházejte do ohně.



- ▶ Akumulátor používejte a skladujte v tepelném pásmu mezi - 10 °C a + 50 °C.



- ▶ Akumulátor chraňte před deštěm a vlhkem a neponořujte ho do kapalin.

- ▶ Akumulátor nepřibližujte ke kovovým malým předmětům.
- ▶ Akumulátor nevystavujte vysokému tlaku.
- ▶ Akumulátor nevystavujte mikrovlnám.
- ▶ Akumulátor chraňte před chemikáliemi a solemi.

4.5.3 Nabíječka

▲ VAROVÁNÍ

- Nezúčastněné osoby, děti a zvířata nemohou rozpoznat ani odhadnout nebezpečí nabíječky a elektrického proudu. Nezúčastněné osoby, děti a zvířata mohou být těžce zraněny nebo usmrčeny.
 - ▶ Nezúčastněné osoby, děti a zvířata nepouštějte do blízkosti stroje.
 - ▶ Zajistěte, aby si děti nemohly s nabíječkou hrát.

- Nabíječka není chráněna proti vodě. Pokud by se pracovalo v dešti nebo ve vlhkém prostředí, může dojít k úrazu elektrickým proudem. Uživateli může být zraněn a nabíječka se může poškodit.



- ▶ Nikdy nepracujte v dešti ani ve vlhkém prostředí.

- Nabíječka není chráněna před všemi okolními vlivy. Pokud je nabíječka vystavena určitým okolním vlivům, může začít hořet nebo explodovat. Může dojít k těžkým úrazům osob a ke vzniku věcných škod.

- ▶ Skladujte nabíječku v uzavřeném a suchém prostoru.
- ▶ Nikdy nabíječku nepoužívejte ve snadno hořlavém a explozivním prostředí.
- ▶ Nikdy nabíječku nepoužívejte na snadno hořlavém podkladu.
- ▶ Nabíječku používejte a skladujte v tepelném pásmu mezi +5 °C a +40 °C.

- Osoby mohou zakopnout o připojovací kabel. Mohlo by dojít k poranění osob a poškození nabíječky.

- ▶ Připojovací kabel uložte ploše na zem.

4.6 Bezpečnosti odpovídající stav

4.6.1 Zahradní nůžky

Zahradní nůžky jsou ve stavu odpovídajícím bezpečnosti, když jsou splněny níže uvedené podmínky:

- Zahradní nůžky nejsou poškozené.
- Zahradní nůžky jsou čisté a suché.
- Ovládací prvky fungují a nejsou změněny.
- Postřihová lišta je správně namontována.
- Je namontováno pouze originální příslušenství STIHL určené pro tyto zahradní nůžky.
- Příslušenství je namontováno správně.

▲ VAROVÁNÍ

- Ve stavu neodpovídajícím bezpečnosti nemohou konstrukční díly již bezpečně fungovat a bezpečnostní zařízení mohou být vyřazena z provozu. Může dojít k těžkým úrazům nebo usmrcení osob.

- ▶ Pracujte s nepoškozenými zahradními nůžkami.
- ▶ Pokud jsou zahradní nůžky znečištěné nebo mokré: zahradní nůžky vyčistěte a nechejte je uschnout.
- ▶ Zahradní nůžky neměňte.
- ▶ Pokud nefungují ovládací prvky: se zahradními nůžkami nepracujte.

- ▶ Montujte pouze originální příslušenství STIHL určené pro tyto zahradní nůžky.
- ▶ Příslušenství namontujte tak, jak je to popsáno v tomto návodu k použití nebo v návodu k použití daného příslušenství.
- ▶ Nikdy nestrkejte žádné předměty do otvorů zahradních nůžek.
- ▶ Opotřebované nebo poškozené informační štítky vyměňte.
- ▶ V případě nejasností: vyhledejte odborného prodejce výrobků STIHL.

4.6.2 Nože postřihové lišty

Zahradní nůžky jsou v bezpečnosti odpovídajícím stavu, když jsou splněny níže uvedené podmínky:

- Nože postřihové lišty nejsou poškozené.
- Nože postřihové lišty nejsou deformované.
- Nože postřihové lišty se snadno pohybují.
- Nože postřihové lišty jsou správně naostřené.
- Nože postřihové lišty jsou bez otřepů.

▲ VAROVÁNÍ

- V bezpečnosti neodpovídajícím stavu se mohou části postřihové lišty uvolnit a být odmrštěny. Osoby mohou utrpět těžká zranění.

- ▶ Pracovat s nepoškozenými noži postřihové lišty.
- ▶ Nože postřihové lišty správně naostřit a zbavit otřepů.
- ▶ V případě stávajících nejasností: vyhledat odborného prodejce výrobků STIHL.

4.6.3 Akumulátor

Akumulátor je ve stavu odpovídajícím bezpečnostním požadavkům, pokud jsou splněny následující podmínky:

- Akumulátor je nepoškozený.
- Akumulátor je čistý a suchý.
- Akumulátor je funkční a nebyl pozměněn.

▲ VAROVÁNÍ

- Pokud není akumulátor ve stavu odpovídajícím bezpečnostním požadavkům, nelze zajistit jeho bezpečnou funkci. Tento stav může způsobit těžké zranění osob.

- ▶ Pracujte pouze s nepoškozeným a funkčním akumulátorem.
- ▶ Poškozený nebo vadný akumulátor nenabíjejte.
- ▶ V případě, že je akumulátor znečištěný nebo mokrá: Akumulátor očistěte a nechejte uschnout.
- ▶ Akumulátor nepozměňujte.

- ▶ Nezasouvejte žádné předměty do otvorů akumulátoru.
- ▶ Elektrické kontakty akumulátoru nespojujte kovovými předměty a nezkratujte.
- ▶ Akumulátor neotevírejte.
- ▶ Opořířebované nebo poškozené štítky s bezpečnostními upozorněními vždy vyměňte.
- Z poškozeného akumulátoru může vytékat kapalina. V případě, že se tato kapalina dostane do styku s pokožkou nebo očima, může dojít k podráždění pokožky nebo očí.
 - ▶ Vyhybejte se kontaktu s kapalinou.
 - ▶ V případě, že dojde k zasažení pokožky: Postižená místa pokožky umyjte vydatným množstvím vody a mýdlem.
 - ▶ V případě, že dojde k zasažení očí: Zasažené oči vyplachujte nejméně po dobu 15 minut vydatným množstvím vody a vyhledejte lékaře.
- Poškozený nebo vadný akumulátor může nezvykle zapáchat, kouřit nebo hořet. Následkem toho může dojít k těžkému nebo smrtelnému zranění osob a ke vzniku věcných škod.
 - ▶ V případě, že z akumulátoru vychází nezvyklý zápach nebo kouř: Akumulátor nepoužívejte a umístěte jej v bezpečné vzdálenosti od hořlavých látek.
 - ▶ V případě, že akumulátor vzplane: Pokuste se hořící akumulátor uhasit pomocí hasičkého přístroje nebo vody.

4.6.4 Nabíječka

- Nabíječka je ve stavu odpovídajícím bezpečnosti, když jsou splněny níže uvedené podmínky:
- Nabíječka není poškozená.
 - Nabíječka je čistá a suchá.

▲ VAROVÁNÍ

- Ve stavu neodpovídajícím bezpečnostním požadavkům nemohou konstrukční díly již bezpečně fungovat a bezpečnostní zařízení mohou být vyřazena z provozu. Může dojít k těžkým úrazům nebo usmrcení osob.
 - ▶ Používejte nepoškozenou nabíječku.
 - ▶ Pokud je nabíječka znečištěná nebo mokrá: nabíječku vyčistěte a nechte uschnout.
 - ▶ Nabíječku nepozměňujte.
 - ▶ Do otvorů nabíječky nestrkejte žádné předměty.
 - ▶ Elektrické kontakty nabíječky nespojujte a nezkratujte kovovými předměty.
 - ▶ Nabíječku nikdy neotvírejte.

4.7 Pracovní postup

▲ VAROVÁNÍ

- Uživatel již nemůže za určitých situací koncentrovaně pracovat. Uživatel může zakopnout, upadnout a těžce se zranit.
 - ▶ Pracovat klidně a s rozvahou.
 - ▶ Pokud jsou světelné poměry a viditelnost špatné: se zahradními nůžkami nepracovat.
 - ▶ Zahradní nůžky obsluhovat sám/sama.
 - ▶ Dávat pozor na překážky.
 - ▶ Při práci stát na zemi a udržovat rovnováhu. Pokud je nutné pracovat ve výškách: používat vysokozdvížnou pracovní plošinu nebo bezpečné lešení.
 - ▶ Pokud se dostaví známky únavy, udělat si pracovní přestávku.
- Pokud uživatel pracuje nad výši ramen, může se brzy unavit. Uživatel může utrpět těžká zranění.
 - ▶ Nad úrovní ramen pracovat jen krátkou dobu.
 - ▶ Práci přerušovat přestávkami.
- Pokud pohybliví se nože postřihové lišty narazí na tvrdý předmět, mohou se rychle zbrzdít. Vznikajícími reakčními silami může uživatel ztratit vládu nad zahradními nůžkami a může být těžce zraněn.
 - ▶ Zahradní nůžky držet pevně oběma rukama.
 - ▶ Před započatím práce prohledat živý plot, nejsou-li tam nějaké tvrdé předměty, tyto předměty odstranit.
- Pohybliví se nože postřihové lišty mohou uživatele pořezat. Uživatel může utrpět těžká zranění.
 - ▶ Nedotýkat se pohyblivých nožů postřihové lišty.
 - ▶ Pokud jsou nože postřihové lišty zablokovány nějakým předmětem, zahradní nůžky vypnout a vyjmout akumulátor. Teprve potom předmět odstranit.
- Pokud se zahradní nůžky během práce změnějí nebo se chovají nezvyklým způsobem, mohou být v provozně nebezpečném stavu. Může dojít k těžkým úrazům osob a ke vzniku věcných škod.
 - ▶ Práci ukončit, akumulátor vyjmout a vyhledat odborného prodejce výrobků STIHL.
- Během práce mohou zahradní nůžky způsobit vznik vibrací.
 - ▶ Nosit rukavice.
 - ▶ Práci přerušovat přestávkami.
 - ▶ Pokud se vyskytnou náznaky poruch prokrvení: vyhledat lékaře.



- Po puštění spínače se nože postřihové lišty pohybují ještě cca. 1° vteřinu dál. Pohybující se nože postřihové lišty mohou někoho pořezat. Osoby mohou utrpět těžká zranění.
 - ▶ Zahradní nůžky držet pevně za ovládací rukojeť a za kruhovou trubkovou rukojeť a počkat, až se nože postřihové lišty přestanou pohybovat.

▲ NEBEZPEČÍ

- Pokud se pracuje v okolí elektrický proud vodících kabelů, mohou se nože postřihové lišty dostat do kontaktu s těmito elektrický proud vodícími kabely a mohou je poškodit. Uživatel může utrpět těžké nebo smrtelné zranění.
 - ▶ Nepracovat v okolí elektrický proud vodících kabelů.

4.8 Nabíjení

▲ VAROVÁNÍ

- Během nabíjení může být poškozená nebo defektní nabíječka nezvykle cítit nebo kouřit. Může dojít k úrazům osob a ke vzniku věcných škod.
 - ▶ Elektrickou vidlici vytáhněte ze zásuvky.
- Nabíječka se může při nedostatečném odvodu teploty přehřát a způsobit požár. Může tím dojít k těžkým úrazům či úmrtí osob a ke vzniku věcných škod.
 - ▶ Nabíječku ničím nezakrývat.

4.9 Elektrické připojení

Kontakt s konstrukčními díly vedoucími elektrický proud může vzniknout z těchto příčin:

- Je poškozen připojovací kabel nebo prodlužovací kabel.
- Elektrická vidlice připojovacího kabelu nebo prodlužovacího kabelu je poškozená.
- Zásuvka není správně nainstalovaná.

▲ NEBEZPEČÍ

- Kontakt s konstrukčními díly vedoucími elektrický proud může způsobit úraz elektrickým proudem. Uživatel může utrpět těžké nebo smrtelné zranění.
 - ▶ Zajistěte, aby připojovací kabel, prodlužovací kabel a jejich elektrické vidlice nebyly poškozeny.



Pokud je připojovací kabel nebo prodlužovací kabel poškozen:

- ▶ Poškozeného místa se nedotýkejte.
- ▶ Vytáhněte elektrickou vidlici ze zásuvky.

- ▶ Připojovacího kabelu, prodlužovacího kabelu a jejich elektrických vidlic se dotýkejte pouze suchýma rukama.
- ▶ Zasuňte elektrickou vidlici připojovacího kabelu nebo prodlužovacího kabelu do správně nainstalované a zajištěné zásuvky s ochranným kontaktem.
- ▶ Připojte nabíječku přes proudový chránič (30 mA, 30 ms).

- Poškozený nebo nevhodný prodlužovací kabel může vést k zásahu elektrickým proudem. Může dojít k těžkým úrazům nebo usmrčení osob.
 - ▶ Používejte prodlužovací kabel se správným kabelovým průřezem, 18.5.

▲ VAROVÁNÍ

- Během nabíjení může nesprávné síťové napětí nebo nesprávná síťová frekvence vést k přepětí v nabíječce. Nabíječka může být poškozena.
 - ▶ Zajistěte, aby síťové napětí a síťová frekvence elektrické sítě souhlasily s údaji na výkonovém štítku nabíječky.
- Pokud je nabíječka připojena k vícenásobným zásuvkám, může během nabíjení dojít k přetížení elektrických součástí. Elektrické konstrukční díly se mohou zahřát a způsobit požár. Může tak dojít k těžkým úrazům či úmrtí osob a ke vzniku věcných škod.
 - ▶ Ujistěte se, že specifikace napájení na vícenásobné zásuvce nepřekračují specifikace uvedené na typovém štítku nabíječky a všech elektrických spotřebičů připojených k vícenásobné zásuvce.
- Nesprávně instalovaný připojovací nebo prodlužovací kabel může být poškozen a existuje zde nebezpečí zakopnutí. Osoby mohou být zraněny a připojovací nebo prodlužovací kabel může být poškozen.
 - ▶ Připojovací kabel a prodlužovací kabel uložte, veďte a označte tak, aby o ně osoby nemohly zakopnout.
 - ▶ Připojovací kabel a prodlužovací kabel veďte tak, aby nebyly napnuté nebo smotané.
 - ▶ Připojovací kabel a prodlužovací kabel veďte tak, aby nemohly být poškozeny, zlomeny, skřípnuty a neodíraly se.
 - ▶ Připojovací kabel a prodlužovací kabel chraňte před horkem, olejem a chemikáliemi.
 - ▶ Připojovací kabel a prodlužovací kabel veďte po suchém podkladu.

- Během práce se prodlužovací kabel zahřívá. Pokud teplo nemůže odcházet, může způsobit požár.
 - ▶ V případě použití kabelového bubnu: kabelový buben kompletně odviňte.
- Pokud jsou zdi vedeny elektrické kabely a trubky, může dojít při montáži nabíječky na zeď k jejich poškození. Kontakt s kabely vedoucími elektrický proud může vést k zásahu elektrickým proudem. Může dojít k těžkým úrazům osob a ke vzniku věcných škod.
 - ▶ Zajistěte, aby na plánovaném místě nebyly ve zdi vedeny žádné elektrické kabely a trubky.
- Pokud by nabíječka nebyla na zeď namontována tak, jak je to popsáno v tomto návodu k použití, může nabíječka nebo akumulátor spadnout dolů nebo se může nabíječka přes-příliš zahřát. Může dojít k úrazům osob a ke vzniku věcných škod.
 - ▶ Nabíječku namontujte na zeď tak, jak je to popsáno v tomto návodu k použití.
- Pokud je nabíječka se vsazeným akumulátorem montována na zeď, může akumulátor z nabíječky vypadnout. Může dojít k úrazům osob a ke vzniku věcných škod.
 - ▶ Nejdříve na zeď připevněte nabíječku a pak vsadte akumulátor.

4.10 Přeprava

4.10.1 Zahradní nůžky

▲ VAROVÁNÍ

- Během přepravy se mohou zahradní nůžky převrátit nebo se pohnout. Může dojít k úrazům osob a ke vzniku věcných škod.



- ▶ Vyměňte akumulátor.

- ▶ Nasuňte na postřihovou lištu ochranný kryt nožů tak, aby nože postřihové lišty byly zcela zakryty.
- ▶ Zahradní nůžky zajistěte upínacími popruhy, řemenem nebo sítkou tak, aby se nemohly převrátit ani pohnout.

4.10.2 Akumulátor

▲ VAROVÁNÍ

- Akumulátor není chráněn proti všem okolním vlivům. Pokud je akumulátor vystaven určitým okolním vlivům, může být poškozen a může dojít ke vzniku věcných škod.
 - ▶ Poškozený akumulátor nepřevravujte.

- Během přepravy se může akumulátor převrátit nebo pohnout. Může dojít k úrazům osob a ke vzniku věcných škod.
 - ▶ Akumulátor v balení zabalte tak, aby se nemohl pohybovat.
 - ▶ Balení zajistěte tak, aby se nemohlo pohybovat.

4.10.3 Nabíječka

▲ VAROVÁNÍ

- Během přepravy se může nabíječka převrátit nebo pohnout. Může dojít k úrazům osob a ke vzniku věcných škod.
 - ▶ Vytáhněte elektrickou vidlici ze zásuvky.
 - ▶ Vyměňte akumulátor.
 - ▶ Nabíječku zajistěte upínacími popruhy, řemenem nebo sítkou tak, aby se nemohla převrátit ani pohnout.
- Připojovací kabel není určen k tomu, aby se za něj nabíječka nosila. Připojovací kabel a nabíječka tím mohou být poškozeny.
 - ▶ Připojovací kabel sviňte a připevněte na nabíječku.

4.11 Skladování

4.11.1 Zahradní nůžky

▲ VAROVÁNÍ

- Děti nedokážou rozpoznat a odhadnout nebezpečí, které představují nůžky na živý plot. Děti mohou utrpět těžké úrazy.



- ▶ Vyměňte akumulátor.

- ▶ Nasuňte na postřihovou lištu ochranný kryt nožů tak, aby nože postřihové lišty byly zcela zakryty.
- ▶ Zahradní nůžky skladovat mimo dosah dětí.
- Elektrické kontakty na zahradních nůžkách a kovové konstrukční díly mohou vlivem vlhkosti zkorodovat. Zahradní nůžky mohou být poškozeny.



- ▶ Vyměňte akumulátor.

- ▶ Zahradní nůžky skladujte v čistém a suchém stavu.

4.11.2 Akumulátor

▲ VAROVÁNÍ

- Děti nemohou rozpoznat ani odhadnout nebezpečí vyplývající z akumulátoru. Děti mohou utrpět těžké úrazy.
 - ▶ Akumulátor skladujte mimo dosah dětí.
- Akumulátor není chráněn proti všem okolním vlivům. Pokud je akumulátor vystaven určitým okolním vlivům, může dojít k neopravitelnému poškození.
 - ▶ Akumulátor skladujte v čistém a suchém stavu.
 - ▶ Skladujte akumulátor v uzavřeném prostoru.
 - ▶ Akumulátor skladovat odděleně od zahradních nůžek.
 - ▶ Pokud je akumulátor uložen v nabíječce: Odpojte síťový konektor a uložte akumulátor se stavem nabití mezi 40 % a 60 % (2 zelená svítící světla LED).
 - ▶ Skladujte akumulátor v teplem pásmu mezi -10 °C a $+50\text{ °C}$.

4.11.3 Nabíječka

▲ VAROVÁNÍ

- Děti nemohou rozpoznat ani odhadnout nebezpečí hrozící nabíječkou. Může dojít k těžkým úrazům nebo usmrcení dětí.
 - ▶ Vytáhněte síťový konektor sítě.
 - ▶ Skladujte nabíječku mimo dosah dětí.
- Nabíječka není chráněna před všemi okolními vlivy. Pokud je nabíječka vystavena určitým okolním vlivům, může dojít k jejímu poškození.
 - ▶ Vytáhněte síťový konektor sítě.
 - ▶ Pokud je nabíječka příliš zahřátá: nechejte ji vychladnout.
 - ▶ Skladujte nabíječku v čistém a suchém stavu.
 - ▶ Skladujte nabíječku v uzavřeném prostoru.
 - ▶ Skladujte nabíječku v teplem pásmu mezi $+5\text{ °C}$ a $+40\text{ °C}$.
- Připojovací kabel není určen k tomu, aby se za něj nabíječka nosila či zavěšovala. Připojovací kabel a nabíječka tím mohou být poškozeny.
 - ▶ Nabíječku berte a držte za těleso. K usnadnění nadzdvíhnutí nabíječky je na zadní straně nabíječky umístěna prohlubeň na ruku.
 - ▶ Nabíječku zavěste na závěsný držák na zdi.

4.12 Čištění, údržba a opravy

▲ VAROVÁNÍ

- Pokud během čištění, údržby nebo opravy zůstane v nástroji vložený akumulátor, mohou se zahradní nůžky neúmyslně zapnout. Může dojít k těžkým úrazům osob a ke vzniku věcných škod.









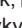

- ▶ Vyměňte akumulátor.

- Při používání agresivních čisticích prostředků, čištění proudem vody nebo špičatými předměty může docházet k poškození zahradních nůžek, nožů postřihové lišty, akumulátoru, nebo nabíječky. Pokud zahradní nůžky, nože postřihové lišty, akumulátor nebo nabíječka nebudou správně vyčištěny, nemohou konstrukční díly již správně fungovat a bezpečnostní zařízení mohou být vyřazena z provozu. Osoby mohou utrpět těžká zranění.
 - ▶ Zahradní nůžky, nože postřihové lišty, akumulátor a nabíječku je třeba vyčistit tak, jak je to popsáno v tomto návodu k použití.
- Pokud zahradní nůžky, nože postřihové lišty, akumulátor nebo nabíječka nebudou správně udržovány nebo opravovány, nemohou konstrukční díly již správně fungovat a bezpečnostní zařízení mohou být vyřazena z provozu. Může dojít k těžkým úrazům nebo usmrcení osob.
 - ▶ Zahradní nůžky, akumulátor a nabíječku nikdy neopravujte sami.
 - ▶ Pokud je třeba zahradní nůžky, akumulátor nebo nabíječku podrobit údržbě nebo opravám: vyhledejte odborného prodejce výrobků STIHL.
 - ▶ Na nožích postřihové lišty provádějte údržbu tak, jak je to popsáno v tomto návodu k použití.
- Během čištění nebo údržby nožů postřihové lišty se může uživatel pořezat o ostré rezné zuby. Uživatel se může zranit.
 - ▶ Noste pracovní rukavice z odolného materiálu.

5 Příprava zahradních nůžek k provozu

5.1 Příprava motorových zahradních nůžek k provozu

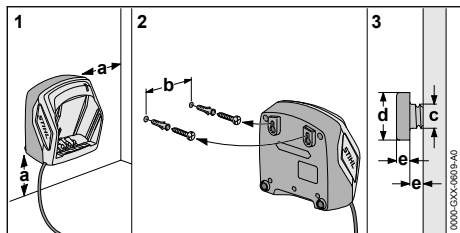
Před každým započatím práce se musí provést níže uvedené kroky:

- ▶ Zajistěte, aby se níže uvedené konstrukční díly nacházely v bezpečném stavu:
 - Zahradní nůžky,  4.6.1.
 - Nože postřihové lišty,  4.6.2.
 - Akumulátor,  4.6.3.
 - Nabíječka,  4.6.4.
- ▶ Zkontrolujte akumulátor,  9.2.
- ▶ Akumulátor zcela nabijte,  6.2.
- ▶ Čištění zahradních nůžek,  14.1.
- ▶ Zkontrolujte ovládací prvky,  9.1.
- ▶ Pokud tyto kroky nemohou být provedeny: motorové zahradní nůžky nepoužívejte a vyhledejte odborného prodejce výrobků STIHL.

6 Nabíjení akumulátoru a světla LED

6.1 Montáž nabíječky na zeď

Nabíječka může být montována na zeď.



- ▶ Nabíječku namontujte na zeď tak, aby byly splněny níže uvedené podmínky:

- Je použit vhodný přípevňovací materiál.
- Nabíječka je ve vodorovné poloze.
- Jsou dodrženy následující rozměry:
 - a = nejméně 100 mm
 - b (pro AL 101) = 75 mm
 - b (pro AL 300 a AL 500) = 120 mm
 - c = 4,5 mm
 - d = 9 mm
 - e = 2,5 mm

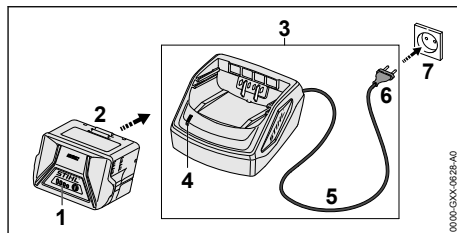
6.2 Nabíjení akumulátoru

Délka doby nabíjení závisí na různých vlivech, např. na teplotě akumulátoru nebo na teplotě okolí. Skutečná délka doby nabíjení se může odchylovat od uvedené délky doby nabíjení. Délka doby nabíjení je uvedena na www.stihl.com/charging-times.

Když je elektrická vidlice zasunuta do zásuvky a akumulátor je

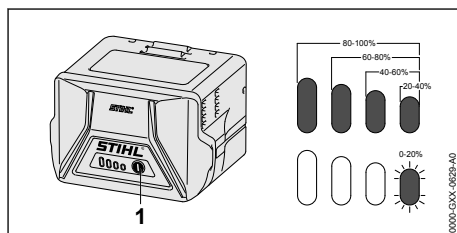
vsazen do nabíječky, proces nabíjení se nastartuje automaticky. Když je akumulátor zcela nabit, nabíječka se automaticky vypne.

Během nabíjení se akumulátor a nabíječka zahřívají.



- ▶ Elektrickou vidlici (6) zasuňte do dobře přístupné zásuvky (7).
- Nabíječka (3) provede detekční test. Světlo LED (4) svítí cca 1 vteřinu zeleně a cca 1 vteřinu červeně.
- ▶ Položte a vedte připojovací kabel (5).
- ▶ Akumulátor (2) vsadte do vodiček nabíječky (3) a až na doraz ho zamáčkněte. Světlo LED (4) svítí zeleně. Světla LED (1) svítí zeleně a akumulátor (2) se nabíjí.
- ▶ Pokud světlo LED (4) a světla LED (1) již nesvítí: akumulátor (2) je zcela nabitý a může být z nabíječky (3) vyjmut.
- ▶ Pokud se nabíječka (3) již nebude používat: elektrickou vidlici (6) vytáhněte ze zásuvky (7).

6.3 Indikace stavu nabití



- ▶ Stisknout tlačítko (1). Světla LED svítí po dobu cca. 5 vteřin zeleně a udávají stav nabití.
- ▶ Pokud pravé světlo LED bliká zeleně: akumulátor nabit.

6.4 LED na akumulátoru

Světla LED mohou signalizovat stav nabití nebo poruchy na akumulátoru. Světla LED mohou svítit zeleně nebo červeně nebo blikat.

Pokud světla LED svítí zeleně nebo blikají, je signalizován stav nabití.

► Pokud světla LED svítí červeně nebo blikají: odstranit závady,  17.

V zahradních nůžkách nebo v akumulátoru je porucha.

6.5 LED na nabíječce

LED signalizuje stav nabíječky.

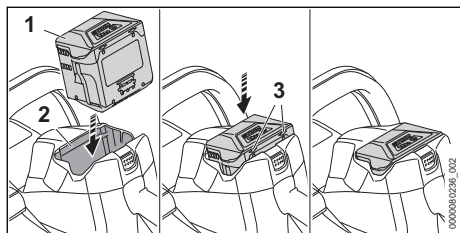
Pokud světlo LED svítí zeleně, akumulátor se nabíjí.

► Pokud světlo LED bliká červeně: odstranit závady.

V nabíječce je porucha.

7 Vsazení a vyjmutí akumulátoru

7.1 Vsaďte akumulátor



► Vtlačujte akumulátor (1) do akumulátorové šachty (2) tak dlouho, dokud se neozve slyšitelné kliknutí.

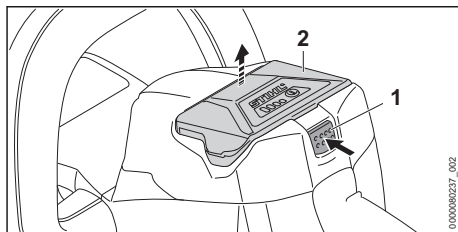
Šípky (3) na akumulátoru (1) jsou ještě viditelné a akumulátor (1) je zajištěn v akumulátorové šachtě (2). Mezi zahradními nůžkami a akumulátorem (1) není žádný elektrický kontakt.

► Akumulátor (1) zamáčkněte do akumulátorové šachty (2) až na doraz.

Akumulátor (1) se s druhým kliknutím zaaretuje a je ve stejné rovině s tělesem zahradních nůžek.

7.2 Vyměňte akumulátor

► Motorové zahradní nůžky postavte na rovnou plochu.



► Stiskněte aretační páčku (1). Akumulátor (2) je deblokován a lze ho vyjmout.

8 Zapnutí a vypnutí zahradních nůžek

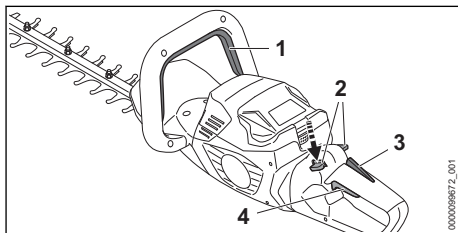
8.1 Zahradní nůžky zapněte



VAROVÁNÍ

► Nezávisle na pořadí, ve kterém jsou spínací rámová páčka a spínač stisknuty, zahradní nůžky akcelerují a nože postříhové lišty se pohybují. Pokud bude stisknut nejdříve spínač a potom spínací rámová páčka, může uživatel ztratit kontrolu nad zahradními nůžkami. Uživatel tím může utrpět těžké zranění.

► Nejdříve stiskněte spínací rámovou páčku a potom spínač.



► Stiskněte spínací rámovou páčku (1) a držte ji stisknutou.

► Stiskněte aretační páčku (2) palcem dolů a držte ji stisknutou.

► Ukazovákem stisknout spínač (4) a stisknutý ho držet.

Zahradní nůžky akcelerují a nože postříhové lišty se pohybují.

Aretační páčka (2) může být puštěna.

Když je stisknutá Ergo-páčka (3), zůstane aretační páčka (2) odblokována. To umožňuje uvolnit a znovu stisknout spínač (4), aniž by bylo nutné znovu zatlačit dolů aretační páčku.

Pokud se spínač (4) a ergo-páčka (3) pustí, je spínač (4) zablokován. Aretační páčka (2) se

musí znovu zatlačit dolů a držet, aby došlo k odemknutí spínače (4).

8.2 Vypnutí zahradních nůžek

- ▶ Uvolnění spínací rámové páčky a spínače.
 - ▶ Počkejte, až se nože postříhové lišty po asi 1 vteřině zastaví.
 - ▶ Pokud se nože postříhové lišty po cca. 1 vteřině ještě dále pohybují, vyjměte akumulátor a vyhledejte odborného prodejce výrobků STIHL.
- Zahradní nůžky jsou defektní.

9 Kontrola zahradních nůžek a akumulátoru

9.1 Zkontrolujte ovládací prvky

Aretační páčka, ergo-páčka a spínač

- ▶ Vyjměte akumulátor.
 - ▶ Pokud se stisknout spínač bez stisknutí aretační páčky.
 - ▶ Pokud se spínač dá stisknout: zahradní nůžky dál nepoužívejte a vyhledejte odborného prodejce výrobků STIHL.
- Aretační páčka je defektní.
- ▶ Stiskněte aretační páčku palcem dolů a držte ji stisknutou.
 - ▶ Stiskněte ergo-páčku a držte ji stisknutou.
 - ▶ Stiskněte spínač.
- Aretační páčku lze uvolnit.
- ▶ Pusťte spínač a ergo-páčku.
 - ▶ Pokud se aretační páčka, spínač nebo ergo-páčka těžce pohybují nebo se neodpruží do výchozí polohy: zahradní nůžky nepoužívejte a vyhledejte odborného prodejce výrobků STIHL.
- Aretační páčka, spínač nebo ergo-páčka jsou vadné.

Spínací rámová páčka

- ▶ Vyjměte akumulátor.
 - ▶ Spínací rámovou páčku stiskněte a opět ji pusťte.
 - ▶ Pokud se spínací rámová páčka těžce pohybuje nebo se neodpruží do výchozí polohy: zahradní nůžky nepoužívejte a vyhledejte odborného prodejce výrobků STIHL.
- Spínací rámová páčka je defektní.

Zahradní nůžky zapněte

- ▶ Vsaďte akumulátor.
- ▶ Spínací rámovou páčku stiskněte a opět ji pusťte.
- ▶ Pokud se nože postříhové lišty pohnuly nebo se pohybují: zahradní nůžky nepoužívejte a

vyhledejte odborného prodejce výrobků STIHL.

Spínač je defektní.

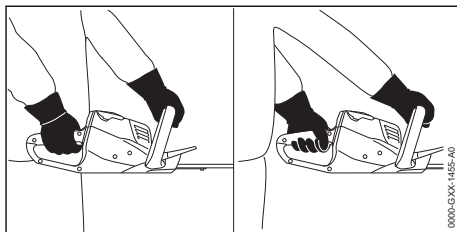
- ▶ Stiskněte aretační páčku a držte ji stisknutou.
 - ▶ Stiskněte spínač a stisknutý ho držte.
 - ▶ Pokud se nože postříhové lišty pohybují: zahradní nůžky nepoužívejte a vyhledejte odborného prodejce výrobků STIHL.
- Spínací rámová páčka je defektní.
- ▶ Stiskněte spínací rámovou páčku a držte ji stisknutou.
- Nože postříhové lišty se pohybují.
- ▶ Pokud 3 LED blikají červeně: vyjměte akumulátor a vyhledejte odborného prodejce výrobků STIHL.
- Zahradní nůžky vykazují poruchu.
- ▶ Pusťte spínací rámovou páčku.
- Nože postříhové lišty se po cca. 1 vteřině již nepohybují.
- ▶ Pokud se nože postříhové lišty po cca 1 vteřině ještě dále pohybují: vyjměte akumulátor a vyhledejte odborného prodejce výrobků STIHL.
- Zahradní nůžky jsou defektní.

9.2 Kontrola akumulátoru

- ▶ Stisknout tlačítko na akumulátoru.
- Světla LED svítí nebo blikají.
- ▶ Pokud světla LED nesvítí nebo neblíkají: akumulátor nepoužívat a vyhledat odborného prodejce výrobků STIHL.
- V akumulátoru je porucha.

10 Práce se zahradními nůžkami

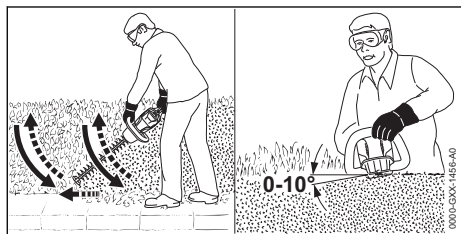
10.1 Jak zahradní nůžky držet a vést



- ▶ Zahradní nůžky držet pevně jednou rukou za ovládací rukojeť tak, aby palec obepínal ovládací rukojeť.
- ▶ Zahradní nůžky držet druhou rukou za kruhovou trubkovou rukojeť tak, aby palec obepínal kruhovou trubkovou rukojeť.

10.2 Postřih

- ▶ Silné a silnější větve odstranit vyvětvacími nůžkami nebo motorovou pilou.



- ▶ Zahradní nůžky vést na jedné straně živého plotu obloukovitě odspodu nahoru a živý plot stříhat.
- ▶ Zahradní nůžky spustit dolů bez postřihu živého plotu.
- ▶ Pomalu a kontrolovaně kráčet vpřed.
- ▶ Zahradní nůžky opět vést obloukovitě odspodu nahoru a živý plot stříhat.
- ▶ Druhou stranu živého plotu stříhat stejným způsobem.
- ▶ Postřihovou lištu na vrchní straně živého plotu nasadit pod úhlem mezi 0° a 10°.
- ▶ Zahradní nůžky vést vodorovně a obloukovitě sem a tam a živý plot stříhat.
- ▶ Pokud postřihový výkon poklesne: nože postřihové lišty nabrousit.

11 Po skončení práce

11.1 Po skončení práce

- ▶ Zahradní nůžky vypnout a akumulátor vyjmout.
- ▶ Pokud jsou zahradní nůžky mokré: nechejte je uschnout.
- ▶ Pokud je akumulátor mokrá: nechejte ho uschnout.
- ▶ Čištění zahradních nůžek.
- ▶ Vyčistěte nože postřihové lišty.
- ▶ Nasuňte na postřihovou lištu ochranný kryt nožů tak, aby nože postřihové lišty byly zcela zakryty.
- ▶ Vyčistěte akumulátor.

12 Přeprava

12.1 Přeprava zahradních nůžek

- ▶ Zahradní nůžky vypněte a vyjměte akumulátor.
- ▶ Nasuňte na postřihovou lištu ochranný kryt nožů tak, aby nože postřihové lišty byly zcela zakryty.

Jak zahradní nůžky nosit

- ▶ Zahradní nůžky noste jednou rukou za kruhovou trubkovou rukojeť tak, aby postřihová lišta směřovala dozadu.

Jak přepravovat zahradní nůžky ve vozidle

- ▶ Zajistěte zahradní nůžky tak, aby se nemohly převrátit ani pohnout.

12.2 Přeprava akumulátoru

- ▶ Zahradní nůžky vypnout a akumulátor vyjmout.
- ▶ Zajistěte, aby byl akumulátor ve stavu odpovídajícím bezpečnosti.
- ▶ Akumulátor zabalte tak, aby se v balení nemohl pohybovat.
- ▶ Balení zajistěte tak, aby se nemohlo pohybovat.

Akumulátor podléhá požadavkům pro přepravu nebezpečných nákladů. Akumulátor je zařazen jako UN 3480 (lithium-iontové baterie) a byl přezkoušen podle manuálu UN Zkoušky a kritéria, díl III, podkapitola 38.3.

Přepravní předpisy jsou uvedené na adrese www.stihl.com/safety-data-sheets.

12.3 Přeprava nabíječky

- ▶ Vytáhněte elektrickou vidlici ze zásuvky.
- ▶ Vyjměte akumulátor.
- ▶ Připojovací kabel sviňte a připevněte na nabíječku.
- ▶ Pokud se bude nabíječka přepravovat ve vozidle: nabíječku zajistěte upínacími popruhy, řemenem nebo sítkou tak, aby se nemohla převrátit ani pohnout.

13 Skladování

13.1 Skladování zahradních nůžek

- ▶ Zahradní nůžky vypnout a akumulátor vyjmout.
- ▶ Nasuňte na postřihovou lištu ochranný kryt nožů tak, aby nože postřihové lišty byly zcela zakryty.
- ▶ Zahradní nůžky skladujte tak, aby byly splněny níže uvedené podmínky:
 - Zahradní nůžky jsou mimo dosah dětí.
 - Zahradní nůžky jsou čisté a suché.

13.2 Skladování akumulátoru

STIHL doporučuje skladovat akumulátor ve stavu nabití mezi 40 % a 60 % (2 zeleně svítící LED).

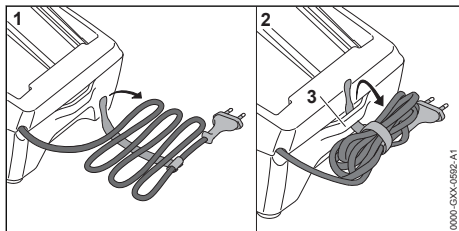
- ▶ Akumulátor skladujte tak, aby byly splněny níže uvedené podmínky:
 - Akumulátor je mimo dosah dětí.
 - Akumulátor je čistý a suchý.
 - Akumulátor je v uzavřeném prostoru.
 - Akumulátor skladovat odděleně od zahradních nůžek.
 - Pokud je akumulátor uložen v nabíječce: Odpojte síťový konektor a uložte akumulátor se stavem nabití mezi 40 % a 60 % (2 zelená svítící světla LED).
 - Akumulátor je v tepelném pásmu mezi –10 °C a 50 °C.

UPOZORNĚNÍ

- Pokud se akumulátor neskladuje tak, jak je popsáno v tomto návodu k použití, může dojít k jeho úplnému vybití a nevratnému poškození.
 - ▶ Před uskladněním vybitý akumulátor nabíjte. STIHL doporučuje skladovat akumulátor ve stavu nabití mezi 40 % a 60 % (2 zelené svítící světla).
 - ▶ Akumulátor skladovat odděleně od zahradních nůžek.

13.3 Skladování nabíječky

- ▶ Vytáhněte síťový konektor ze zásuvky.



- ▶ Sviňte připojovací kabel a připevněte jej na nabíječku.
- ▶ Skladujte nabíječku tak, aby byly splněny níže uvedené podmínky:
 - Nabíječka je mimo dosah dětí.
 - Nabíječka je čistá a suchá.
 - Nabíječka je v uzavřeném prostoru.
 - Nabíječka není zavěšená za připojovací kabel nebo za držák (3) pro připojovací kabel.
 - Nabíječka je v tepelném pásmu mezi 5 °C a 40 °C.

14 Čištění

14.1 Čištění zahradních nůžek

- ▶ Zahradní nůžky vypnout a akumulátor vyjmout.

- ▶ Vyčistěte zahradní nůžky vlhkým hadrem nebo prostředkem na rozpouštění pryskyřic STIHL.
- ▶ Vyčistěte větrací štěrby štětcem.
- ▶ Odstraňte z akumulátorové šachty cizí předměty a vyčistěte akumulátorovou šachtu vlhkým hadrem.
- ▶ Elektrické kontakty v akumulátorové šachtě vyčistěte štětcem nebo měkkým kartáčem.

14.2 Vyčistěte nože postřihové lišty

- ▶ Zahradní nůžky vypnout a akumulátor vyjmout.
- ▶ Nasprejujte nože postřihové lišty z obou stran prostředkem na rozpouštění pryskyřic STIHL.
- ▶ Vsaďte akumulátor.
- ▶ Zahradní nůžky na 5 sekund zapněte. Nože postřihové lišty se pohybují. Prostředek na rozpouštění pryskyřic STIHL se tím stejnoměrně rozprostře.

14.3 Čištění akumulátoru

- ▶ Akumulátor vyčistit vlhkým hadrem.

14.4 Čištění nabíječky

- ▶ Vytáhněte síťový konektor ze zásuvky.
- ▶ Nabíječku vyčistěte vlhkým hadrem.
- ▶ Vyčistěte větrací štěrby štětcem.
- ▶ Elektrické kontakty nabíječky vyčistěte štětcem nebo měkkým kartáčem.

15 Údržba

15.1 Ostření nožů postřihové lišty

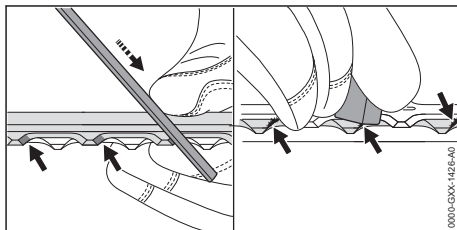
STIHL doporučuje nechat nože postřihové lišty ostřit u odborného prodejce výrobků STIHL.




VAROVÁNÍ

- Zuby nožů postřihové lišty jsou ostré. Uživatel se může pořezat.
 - ▶ Noste pracovní rukavice z odolného materiálu.

- ▶ Zahradní nůžky vypnout a akumulátor vyjmout.



- ▶ Každé ostří břítu zubů horní řezné lišty naostřete plochým pilníkem STIHL pohybem vpřed. Dodržujte přítom úhel ostření,  18.2.
- ▶ Obrat'te zahradní nůžky.
- ▶ Naostřete zbylá ostří.
- ▶ U každého ostří odspodu odstraňte otřepy.
- ▶ Obrat'te zahradní nůžky.
- ▶ Odstraňte otřepy na zbylých ostřích.
- ▶ Prach vzniklý během ostření odstraňte vlhkým hadrem.
- ▶ Nasprejujte nože postřihové lišty z obou stran prostředkem na rozpouštění pryskyřic STIHL.
- ▶ Zahradní nůžky na 5 sekund zapněte. Nože postřihové lišty se pohybují. Prostředek na rozpouštění pryskyřic STIHL se tím stejnoměrně rozprostře.
- ▶ V případě nejasností: vyhledejte odborného prodejce výrobků STIHL.

- ▶ Žít a vyhledat odborného prodejce výrobků STIHL.
- ▶ Pokud je akumulátor defektní nebo poškozený: akumulátor vyměnit.
- ▶ Pokud je nabíječka defektní nebo poškozená: nabíječku vyměnit.
- ▶ Pokud je připojovací kabel defektní nebo poškozený: nabíječku nepoužívat a připojovací kabel nechat vyměnit u odborného prodejce výrobků STIHL.

16 Oprava

16.1 Oprava zahradních nůžek, akumulátoru a nabíječky

Uživatel nemůže zahradní nůžky, nože postřihové lišty, akumulátor a nabíječku opravovat sám.

- ▶ Pokud jsou zahradní nůžky nebo nože postřihové lišty poškozeny: zahradní nůžky nepou-

17 Odstranění poruch

17.1 Odstranění poruch na zahradních nůžkách nebo akumulátoru

Porucha	Světla LED na akumulátoru	Příčina	Odstranění závady
Zahradní nůžky se při zapnutí nerozběhnou.	1 LED bliká zeleně.	Stav nabití akumulátoru je příliš nízký.	▶ Nabijte akumulátor.
	1 LED svítí červeně.	Akumulátor je příliš teplý nebo příliš studený.	▶ Vyměňte akumulátor. ▶ Nechejte akumulátor vychladnout nebo zahřát.
	3 LED blikají červeně.	Zahradní nůžky vykazují poruchu.	▶ Vyměňte akumulátor. ▶ Vyčistěte elektrické kontakty v akumulátorové šachtě. ▶ Vsaďte akumulátor. ▶ Zahradní nůžky zapněte. ▶ Pokud 3 světla LED i nadále červeně blikají: zahradní nůžky nepoužívejte a vyhledejte odborného prodejce výrobků STIHL.
		Nože postřihové lišty se pohybují těžce.	▶ Nasprejujte nože postřihové lišty z obou stran prostředkem na rozpouštění pryskyřic STIHL. ▶ Pokud 3 světla LED i nadále červeně blikají: zahradní nůžky nepoužívejte a vyhledejte odborného prodejce výrobků STIHL.

Porucha	Světla LED na akumulátoru	Příčina	Odstranění závady
	3 LED svítí červeně.	Zahradní nůžky jsou příliš horké.	► Vyměňte akumulátor. ► Zahradní nůžky nechte vychladnout.
	4 LED blikají červeně.	V akumulátoru je porucha.	► Vyměňte akumulátor a opět ho vsadte. ► Zahradní nůžky zapněte. ► Pokud 4 světla LED i nadále červeně blikají: akumulátor nepoužívejte a vyhledejte odborného prodejce výrobků STIHL.
	-	Elektrické spojení mezi zahradními nůžkami a akumulátorem je přerušeno.	► Vyměňte akumulátor. ► Vyčistěte elektrické kontakty v akumulátorové šachtě. ► Vsadte akumulátor.
	-	Zahradní nůžky nebo akumulátor jsou vlhké.	► Nechejte zahradní nůžky nebo akumulátor uschnout.
Zahradní nůžky se během provozu vypínají.	3 LED svítí červeně.	Zahradní nůžky jsou příliš horké.	► Vyměňte akumulátor. ► Zahradní nůžky nechte vychladnout.
	-	Existuje elektrická porucha.	► Vyměňte akumulátor a opět ho vsadte. ► Zahradní nůžky zapněte.
Provozní doba zahradních nůžek je příliš krátká.	-	Akumulátor není zcela nabitý.	► Akumulátor zcela nabijte.
	-	Životnost akumulátoru je překročena.	► Vyměňte akumulátor.
Po vsazení akumulátoru do nabíječky se nabíjecí proces nespustí.	1 LED svítí červeně.	Akumulátor je příliš teplý nebo příliš studený.	► Nechejte akumulátor vsazený v nabíječce. Proces nabíjení se spustí automaticky, jakmile je dosaženo přípustné tepelné pásma.

17.2 Odstranění poruch nabíječky

Porucha	LED na nabíječce	Příčina	Odstranění závady
Akumulátor se nenabíjí.	LED bliká červeně.	Elektrické spojení mezi nabíječkou a akumulátorem je přerušeno.	► Vyměňte akumulátor. ► Vyčistěte elektrické kontakty na nabíječce. ► Vsadte akumulátor.
		V nabíječce je porucha.	► Nabíječku nepoužívejte a vyhledejte odborného prodejce výrobků STIHL.

18 Technická data

18.1 Zahradní nůžky STIHL HSA 50.0

- Přípustný akumulátor: STIHL AK
- Hmotnost bez akumulátoru: 2,9 kg

Délka provozní doby je uvedena na adrese www.stihl.com/battery-life.

18.2 Nože postřihové lišty

- Vzdálenost jednotlivých nožů: 30 mm
- Řezná délka: 500 mm
- Úhel ostření: 35°

18.3 Akumulátor STIHL AK

- technologie akumulátoru: lithium-iontová
- Napětí: 36 V
- Kapacita v Ah: viz výkonový štítek
- Obsah energie ve Wh: viz výkonový štítek
- Hmotnost v kg: viz výkonový štítek
- Přípustné tepelné pásmo pro použití a skladování: - 10 °C až + 50 °C

18.4 Nabíječka STIHL AL 101

- Jmenovité napětí: viz výkonový štítek
- Frekvence: viz výkonový štítek
- Jmenovitý výkon: viz výkonový štítek
- Nabíjecí proud: viz výkonový štítek

- Přípustné tepelné pásmo pro použití a skladování: + 5 °C až + 40 °C

Délky doby nabíjení jsou uvedeny pod www.stihl.com/charging-times.

18.5 Prodlužovací kabely

Pokud se používá prodlužovací kabel, musejí mít jeho žíly v závislosti na napětí a na délce prodlužovacího kabelu nejméně níže uvedené průřezy:

Pokud je jmenovité napětí na výkonovém štítku 220 V až 240 V:

- délka kabelu do 20 m: AWG 15 / 1,5 mm²
- délka kabelu 20 m až 50 m: AWG 13 / 2,5 mm²

Pokud je jmenovité napětí na výkonovém štítku 100 V až 127 V:

- délka kabelu do 10 m: AWG 14 / 2,0 mm²
- délka kabelu 10 m až 30 m: AWG 12 / 3,5 mm²

18.6 Akustické a vibrační hodnoty

Hodnota K pro hladinu akustického tlaku je 2 dB(A). Hodnota K pro hladinu akustického výkonu je 2 dB(A). Hodnota K pro vibrační hodnoty je 2 m/s².

STIHL doporučuje nosit ochranu sluchu.

- Hladina akustického tlaku L_{PA} měřená podle EN 62841-4-2: 78 dB(A).
- Hladina akustického výkonu L_{WA} měřená podle normy EN 62841-4-2: 89 dB(A).
- Vibrační hodnota a_{hv} měřená podle EN 62841-4-2
 - Ovládací rukojeť: 2,0 m/s². Hodnota K pro vibrační hodnotu je 2 m/s².
 - Kruhová trubková rukojeť: 1,6 m/s².

Uvedené vibrační hodnoty se měřily podle normovaného zkušební postupu a mohou se použít pro porovnání s elektrickými stroji. Skutečně vznikající vibrační hodnoty se mohou od uvedených hodnot odchylovat, závisí to na druhu a způsobu použití. Uvedené vibrační hodnoty se mohou použít pro prvotní odhad vibrační zátěže. Skutečná vibrační zátěž se musí odhadnout. Mohou se přitom zohlednit také doby, ve kterých je elektrický stroj vypnutý, a takové doby, ve kterých je sice zapnutý, ale běží bez zátěže.

Údaje ke splnění směrnice 2002/44/ES pro zaměstnavatele od vibracích viz www.stihl.com/vib.

18.7 REACH

REACH je názvem ustanovení EG o registraci, klasifikaci a povolení chemikálií.

Informace ohledně splnění ustanovení REACH se nacházejí pod www.stihl.com/reach.

19 Náhradní díly a příslušenství

19.1 Náhradní díly a příslušenství

STIHL Tyto symboly označují originální náhradní díly STIHL a originální příslušenství STIHL.

STIHL doporučuje používat originální náhradní díly STIHL a originální příslušenství STIHL.

Náhradní díly a příslušenství jiných výrobců nemohou být i přes pečlivý monitoring trhu firmou STIHL posouzeny ohledně jejich spolehlivosti, bezpečnosti a vhodnosti a STIHL také nemůže ručit za jejich použití.

Originální náhradní díly STIHL a originální příslušenství STIHL jsou k dostání u odborného prodejce výrobků STIHL.

20 Likvidace

20.1 Likvidace zahradních nůžek, akumulátoru a nabíječky

Informace týkající se likvidace jsou k dostání u místních úřadů a odborného prodejce výrobků STIHL.

Nesprávná likvidace může být zdraví škodlivá a zatěžovat životní prostředí.

- ▶ Výrobky STIHL včetně obalů odevzdejte na vhodném sběrném místě k opětovnému zhodnocení v souladu s místními předpisy.
- ▶ Nelikvidujte s domácím odpadem.

21 Prohlášení o konformitě EU

21.1 Zahradní nůžky STIHL HSA 50.0

ANDREAS STIHL AG & Co. KG
Badstraße 115
D-71336 Waiblingen

Německo

na vlastní zodpovědnost prohlašuje, že výrobek

- druh konstrukce: akumulátorové zahradní nůžky
- výrobní značka: STIHL

- Typ: HSA 50.0
- sériová identifikace: 4521

odpovídá patřičným předpisům ve znění směrnic 2011/65/EU, 2006/42/ES, 2014/30/EU a 2000/14/ES a je vyvinut a vyroben podle následujících norem ve verzích platných vždy k datu výroby: EN 55014-1, EN 55014-2, EN 62841-1 a EN 62841-4-2.

Použitý postup ohodnocení shody odpovídá směrnici 2000/14/ES, příloze V.

- Naměřená hladina akustického výkonu: 89 dB(A).
- Zaručená hladina akustického výkonu: 91 dB(A).

Technické podklady jsou uloženy v oddělení homologace výrobků firmy ANDREAS STIHL AG & Co. KG.

Rok výroby stroje a výrobní číslo jsou uvedeny na zahradních nůžkách.

Waiblingen, 15.3.2022

ANDREAS STIHL AG & Co. KG



V zast.

Dr. Jürgen Hoffmann, Vedoucí oddělení schvalování výrobků, regulace

22 Adresy

22.1 Hlavní sídlo firmy STIHL

ANDREAS STIHL AG & Co. KG
Postfach 1771
D-71307 Waiblingen

22.2 Distribuční společnosti STIHL

NĚMECKO

STIHL Vertriebszentrale AG & Co. KG
Robert-Bosch-Straße 13
64807 Dieburg
Telefon: +49 6071 3055358

RAKOUSKO

STIHL Ges.m.b.H.
Fachmarktstraße 7
2334 Vösendorf
Telefon: +43 1 86596370

ŠVÝCARSKO

STIHL Vertriebs AG

Isenrietstraße 4
8617 Mönchaltorf
Telefon: +41 44 9493030

ČESKÁ REPUBLIKA

Andreas STIHL, spol. s r.o.
Chrlická 753
664 42 Modřice

22.3 Dovozy firmy STIHL

BOSNA-HERCEGOVINA

UNIKOMERC d. o. o.
Bišće polje bb
88000 Mostar
Telefon: +387 36 352560
Fax: +387 36 350536

CHORVATSKO

UNIKOMERC – UVOZ d.o.o.
Sjedište:
Amruševa 10, 10000 Zagreb
Prodaja:
Ulica Kneza Ljudevita Posavskog 56, 10410 Velika Gorica
Telefon: +385 1 6370010
Fax: +385 1 6221569

TURECKO

SADAL TARIM MAKİNELERİ DIŞ TİCARET A.Ş.
Hürriyet Mahallesi Manas Caddesi No.1
35473 Menderes, İzmir
Telefon: +90 232 210 32 32
Fax: +90 232 210 32 33

23 Všeobecné bezpečnostní pokyny pro elektrické stroje

23.1 Úvod

V této kapitole jsou uvedeny předformulované, všeobecně platné bezpečnostní pokyny v normě EN/IEC 62841 pro rukou vedené, motorem poháněné elektrické stroje a nářadí.

STIHL tyto texty musí otisknout.

Bezpečnostní pokyny k zabránění elektrické rány, uvedené pod bodem "Elektrická bezpečnost", nejsou aplikovatelné na akumulátorové výrobky STIHL.


VAROVÁNÍ

- **Přečtěte si všechny bezpečnostní pokyny, návody, ilustrace a technická data, jimiž je tento elektrický stroj opatřen.** Zanedbání a nedodržení následujících pokynů mohou způsobit úraz elektrickým proudem, požár a/nebo další těžké úrazy. **Všechny bezpečnostní pokyny a návody bezpečně uložit pro další použití.**

Pojem „elektrický stroj“, používaný v bezpečnostních pokynech, se vztahuje na elektrické nářadí napájené ze sítě (se síťovým kabelem) nebo na elektrické nářadí napájené akumulátorem (bez síťového kabelu).

23.2 Bezpečnost pracoviště

- a) **Své pracoviště udržujte v čistém stavu a dobře osvětlené.** Nepořádek nebo neosvětlené pracoviště mohou vést k úrazům.
- b) **Nikdy s elektrickým strojem nepracujte v prostředí ohroženém explozemi, ve kterém se nacházejí hořlavé kapaliny, plyny nebo vznětlivý prach jakéhokoli druhu.** Elektrické stroje produkují elektrické jiskry, které by mohly vznětlivý prach či vznětlivé výpary zapálit.
- c) **Během práce s elektrickým strojem nepouštějte děti a jiné osoby do jeho blízkosti.** V případě odpoutání pozornosti by mohlo dojít ke ztrátě vaší kontroly nad elektrickým strojem.

23.3 Elektrická bezpečnost

- a) **Připojovací elektrická vidlice elektrického stroje musí být vhodná pro síťovou zásuvku.** Elektrická vidlice se nikdy nesmí žádným způsobem pozměňovat. **Nikdy nepoužívejte žádné adaptérové vidlice v kombinaci s elektrickými stroji s ochranným uzemněním.** Nezměněné elektrické vidlice a vhodné zásuvky snižují nebezpečí úrazu elektrickým proudem.
- b) **Vyhnete se tělesným kontaktům s uzemněnými plochami například trubek, topných těles, elektrických sporáků a ledniček.** Existuje zde zvýšené riziko úrazu elektrickým proudem v případě, že je vaše tělo uzemněno.
- c) **Elektrické stroje nikdy nenechávejte na dešti či v mokru.** Proniknutí vody do elektrického stroje zvyšuje riziko úrazu elektrickým proudem.

- d) **Připojovací kabel nikdy nepoužívejte k jinému než patřičnému účelu.** Nikdy nepoužívejte připojovací kabel k nošení, tažení nebo k vytažení vidlice z elektrického stroje. **Připojovací kabel se nikdy nesmí dostat do blízkosti zdrojů vysokých teplot, oleje, ostrých hran nebo jakýchkoli pohyblivých dílů.** Poškozené či zamotané připojovací kabely zvyšují riziko úrazu elektrickým proudem.
- e) **V případě, že s elektrickým strojem budete pracovat venku, používejte pouze takové prodlužovací kabely, které jsou vhodné také pro venkovní práce.** Použití prodlužovacího kabelu vhodného pro venkovní práce snižuje riziko úrazu elektrickým proudem.
- f) **Pokud se nelze vyhnout provozu elektrického stroje ve vlhkém prostředí, používejte zásadně vždy ochranný spínač proti nedostatečnému proudu.** Použití ochranného spínače proti nedostatečnému proudu snižuje riziko úrazu elektrickým proudem.

23.4 Bezpečnost osob

- a) **Při práci buďte pozorní, dbejte na to, co děláte, a s elektrickým strojem pracujte vždy s rozmyslem.** Nikdy s elektrickým strojem nepracujte, jste-li unaveni nebo pod vlivem drog, alkoholu či léků. Jakákoliv krátká momentální nepozornost během práce s elektrickým strojem může mít za následek vážné úrazy.
- b) **Noste osobní ochranné vybavení a zásadně vždy ochranné brýle.** Použití osobního ochranného vybavení, jako např. ochranné protiprašné masky, bezpečnostních bot s hrubou, neklouzavou podrážkou, ochranné přilby nebo ochrany sluchu, podle druhu a použití elektrického stroje, snižuje riziko úrazů.
- c) **Zabraňte nechtěnému, samovolnému naskočení stroje. Ještě dříve, než připojíte elektrický stroj na síťové napájení a/nebo na akumulátor, než ho zdvihnete nebo hodláte přenést, se bezpodmínečně přesvědčte o tom, že je vypnutý.** Pokud máte při přenášení elektrického stroje prst na spínači nebo elektrický stroj připojujete na síťové napájení v zapnutém stavu, může to vést k úrazům.
- d) **Před zapnutím elektrického stroje vždy zásadně odstraňte nářadí k jeho seřizování nebo šroubováky.** Nářadí či klíče, které by se nacházely v jednom z rotujících dílů stroje, by mohly vést k úrazům.

- e) **Vyhňte se jakémukoli abnormálnímu držení těla. Zajistěte si pevný postoj a udržujte neustále správnou rovnováhu.** Tím můžete elektrický stroj lépe kontrolovat i v neočekávaných situacích.
- f) **Noste vhodný oděv. Nikdy nenoste široký, volný oděv ani žádné šperky a ozdoby. Vlasy a oděv udržujte ve správné vzdálenosti od pohybujících se částí stroje.** Volný oděv, šperky, ozdoby či dlouhé vlasy by se mohly zachytit v pohybujících se částech stroje.
- g) **Pokud je možné namontovat zařízení odsávající nebo zachycující prach, je třeba je připojit a správně použít.** Použití zařízení pro odsávání prachu může snížit ohrožení zdraví vlivem prachu.
- h) **Nepodléhejte falešnému pocitu bezpečnosti a nezanedbávejte bezpečnostní pravidla pro elektrické stroje, i když jste po mnohaletém používání s elektrickým strojem dobře obeznámeni.** Nepozorné zacházení a jednání může během zlomků vteřiny vést k těžkým úrazům.

23.5 Použití a zacházení s elektrickým strojem

- a) **Elektrický stroj nikdy nepřetěžujte.** Pro svoji práci používejte elektrický stroj, který je pro ni určen. S vhodným elektrickým strojem pracujete v uvedeném výkonnostním pásmu lépe a bezpečněji.
- b) **Nikdy nepoužívejte elektrický stroj, jehož spínač je defektní.** Elektrický stroj, který se již nedá zapnout či vypnout, je nebezpečný a musí být opraven.
- c) **Než začnete na stroji provádět seřizovací úkony, výměnu pracovních nástrojů nebo elektrický stroj odložíte, zásadně vždy nejříve vytáhněte elektrickou vidlici ze zásuvky a/nebo odstraňte vyjímatelný akumulátor.** Toto bezpečnostní opatření zabrání jakémukoli nechtěnému naskočení elektrického stroje.
- d) **Nepoužívané elektrické stroje skladujte mimo dosah dětí. Nikdy nedovoďte používat tento elektrický stroj žádným osobám, které nejsou s tímto elektrickým strojem obeznámeny a které si nepřečetly tyto pokyny a návody.** Elektrické stroje jsou nebezpečné v případě, že jsou používány nezkušenými osobami.
- e) **Elektrické stroje a pracovní nástroje pečlivě ošetřujte. Kontrolujte, zda pohyblivé díly**

- stroje dokonale fungují a nezadrhávají se, zda jednotlivé součásti nejsou zlomené či jinak poškozené, že funkce elektrického stroje není negativně ovlivněna. Před zahájením práce s elektrickým strojem nechte poškozené díly opravit.** Příčina mnoha úrazů spočívá ve špatné údržbě elektrických strojů.
- f) **Řezné nástroje udržujte v čistém a správně naostřeném stavu.** Pečlivě ošetřované řezné nástroje s ostrými břity mají nižší sklon k zaklesnutí a jejich vedení při práci je snadnější.
- g) **Elektrický stroj, používané nářadí a pracovní nástroje atd. používejte patřičně podle těchto pokynů a návodů. Zásadně přitom zohledněte také pracovní podmínky a práce naplánované k provedení.** Použití elektrických strojů k jinému než k předurčenému použití může vést k nebezpečným situacím.
- h) **Udržujte rukojeti a plochy k uchopení v suchém, čistém stavu, bez oleje a tuků.** Kluzké rukojeti a plochy k uchopení nedovolují žádnou bezpečnou obsluhu a kontrolu elektrického stroje v nepředvídatelných situacích.

23.6 Použití a zacházení s akumulátorovým strojem

- a) **Nabíjení akumulátorů provádějte pouze výrobcem doporučenými nabíječkami.** Nabíječka, která je vhodná pro určitý druh akumulátorů, hrozí v případě použití s jinými akumulátory nebezpečí požáru.
- b) **V elektrických nástrojích používejte pouze pro ně předurčené akumulátory.** Při použití jiných akumulátorů může hrozit nebezpečí úrazu či požáru.
- c) **Akumulátor, který právě není používán, nepřeohřívávejte v blízkosti kancelářských spínačků, mincí, klíčů, hřebíků, šroubů a jiných kovových předmětů, které by mohly způsobit přemostění kontaktů.** Zkrat mezi kontakty akumulátoru může mít za následek popálení či požár.
- d) **Při nesprávném použití může z akumulátoru vytéct kapalina. Vyhňte se kontaktu s ní. Při náhodném kontaktu s kapalinou se ihned opláchnout vodou. Pokud by se kapalina dostala do očí, obraťte se navíc s žádostí o pomoc na lékaře.** Z akumulátoru vytékající kapalina může způsobit podráždění pokožky nebo popálení.

- e) **Nepoužívejte žádný poškozený nebo pozměněný akumulátor.** Poškozené nebo pozměněné akumulátory se mohou chovat nepředvídatelně a mohou vést k požáru, explozi nebo úrazům.
- f) **Nikdy nevystavujte akumulátor ohni nebo vysokým teplotám.** Oheň nebo teploty nad 130 °C (265 °F) mohou vyvolat explozi.
- g) **Dodržujte všechny pokyny a odkazy k nabíjení a nenabíjejte akumulátor nebo akumulátorový stroj nikdy mimo v návodu k použití uvedeného tepelného pásma.** Falešné nabíjení nebo nabíjení mimo dovoleného tepelného pásma může akumulátor zničit a zvýšit nebezpečí požáru.

23.7 Servis

- a) **Elektrický stroj nechávejte opravovat pouze kvalifikovaným odborným personálem a pouze za použití originálních náhradních dílů.** Tím je zajištěno, že bezpečnost elektrického stroje zůstane zachována.
- b) **Neprovádějte nikdy údržbu poškozeného akumulátoru.** Veškeré údržbářské úkony na akumulátorech by měly být prováděny pouze výrobcem nebo zplnomocněnými servisními dílnami.

23.8 Bezpečnostní pokyny pro zahradní nůžky

Všeobecné bezpečnostní pokyny pro zahradní nůžky

- a) **Zachovávejte patřičný odstup všech částí těla od nožů postřihové lišty.** Nikdy se nesnažte odstraňovat při běžících nožích postřihové lišty odřezaný materiál nebo přidržovat materiál určený k odřiznutí. Nože se po vypnutí spínače pohybují ještě dále. Krátce trvající momentální nepozornost při používání zahradních nůžek může vést k těžkým úrazům.
- b) **Zahradní nůžky držte při přenášení za rukojeť s vypnutými, nepohybujícími se noži postřihové lišty a dbejte na to, aby spínač nebyl aktivován.** Správné nošení zahradních nůžek snižuje nebezpečí náhodného uvedení do provozu, a tím způsobeného poranění noži.
- c) **Při přepravě nebo skladování zahradních nůžek nasuňte vždy přes nože ochranný kryt.** Odborné zacházení se zahradními nůžkami snižuje nebezpečí úrazů noži postřihové lišty.

- d) **Než budete odstraňovat zaklesnuté odřezky nebo provádět údržbu stroje, zajistěte, aby všechny spínače byly vypnuté a akumulátor byl buď vyjmutý, nebo vypnutý.** Nenadále spuštění zahradních nůžek při odstraňování zaklesnutých odřezků může vést k závažným úrazům.
- e) **Zahradní nůžky držte jen za izolované plochy rukojetí, protože nože postřihové lišty mohou narazit na skrytá elektrická vedení.** Kontakt nožů s kabelem pod napětím může přivést napětí také na kovové části stroje, a v důsledku toho způsobit úraz elektrickým proudem.
- f) **Zajistěte, aby pásmo postřihu bylo bez jakýchkoli síťových vedení.** Kabely se mohou skrývat v živých plotech a keřích a být pak nedopatřením noži nařiznuty.
- g) **Nikdy nepoužívejte zahradní nůžky za špatného počasí, zejména když hrozí bouřky.** Tím se snižuje nebezpečí zasažení bleskem.

Tartalomjegyzék

1	Előszó.....	165
2	Erre a használati útmutatóra vonatkozó információk.....	165
3	Áttekintés.....	165
4	Biztonsági tudnivalók.....	166
5	A sövényvágó előkészítése a használatra.....	174
6	Akku töltés és LED-ek.....	174
7	Az akku behelyezése és kivétele.....	175
8	A sövényvágó bekapcsolása és kikapcsolása.....	176
9	A sövényvágó és az akku ellenőrzése.....	176
10	Munkavégzés a sövényvágóval.....	177
11	Munka után.....	177
12	Szállítás.....	177
13	Tárolás.....	178
14	Tisztítás.....	178
15	Karbantartás.....	179
16	Javítás.....	179
17	Hibaelhárítás.....	179
18	Műszaki adatok.....	181
19	Pótalkatrészek és tartozékok.....	182
20	Ártalmatlanítás.....	182
21	EK Megfelelőségi nyilatkozat.....	182
22	A gyártó UK/CA megfelelőségi nyilatkozata.....	182
23	Általános biztonsági előírások az elektromos szerszámokhoz.....	183