

HSA 60.1

STIHL



2 - 24	Gebrauchsanleitung
24 - 45	Instruction Manual
45 - 68	Manual de instrucciones
68 - 87	Skötselansvisning
88 - 109	Käyttöohje
109 - 130	Bedjeningsvejledning
130 - 150	Bruksanvisning
150 - 172	Návod k použití
172 - 194	Használati utasítás
195 - 217	Instruções de serviço
217 - 243	Инструкция по эксплуатации
243 - 266	Instrukcja użytkowania
266 - 292	Ръководство за употреба
292 - 315	Instrucțiuni de utilizare



- type batterier, er det brannfare, hvis det brukes med andre batterier.
- b) **Benytt kun batterier som er ment for dette i elektroverktøy.** Bruk av andre batterier kan føre til personskader eller brannfare.
- c) **Batterier som ikke brukes må holdes unna binders, mynter, nøkler, spikre, skruer eller andre små metallgjenstander, som kan føre til forbikobling av kontaktene.** En kortslutning mellom batterikontaktene kan føre til forbrenninger eller brann.
- d) **Ved feil bruk kan væske lekke ut av batteriet. Unngå kontakt med den. Skyll med vann ved tilfeldig kontakt. Hvis væsken kommer inn i øynene, må du i tillegg konsultere en lege.** Væske som lekker ut kan føre til hudirritasjoner eller forbrenninger.
- e) **Ikke bruk batterier som er skadet eller forandret.** Batterier som er skadet eller forandret kan ha uforutsigbar atferd og føre til brann, eksplosjon eller fare for personskader.
- f) **Batteriet må ikke utsettes for brann eller for høye temperaturer.** Brann eller temperaturer på over 130 °C (265 °F) kan føre til eksplosjon.
- g) **Følg alle anvisningene for lading og lad batteriet eller det batteridrevne verktøyet aldri utenfor temperaturområdet som er angitt i bruksanvisningen.** Feil lading eller lading utenfor det tillatte temperaturområdet kan ødelegge batteriet eller øke faren for brann.

23.7 Service

- a) **Elektroverktøyet skal kun repareres av kvalifisert fagpersonell og kun med original-reservedeler.** På denne måten sikres det, at sikkerheten til elektroverktøyet opprettholdes.
- b) **Skadde batterier skal ikke vedlikeholdes.** Vedlikehold av batteriet skal kun gjøres av produsenten eller autorisert kundeservice.

23.8 Sikkerhetsanvisninger for hekksakser

Generelle sikkerhetsanvisninger for hekksakser

- a) **Ikke bruk hekksaksen ved dårlig vær, spesielt ved fare for tordenvær.** Dette vil redusere faren for å bli truffet av lyn.

- b) **Hold alle strømledninger unna skjæreområdet.** Ledninger kan skjules i hekker og busker og ved et uhell kuttes av kniven.
- c) **Bruk hørselsvern.** Egnert personlig verneutstyr reduserer risikoen for hørselskader.⁷
- d) **Hold hekksaksen kun på de isolerte håndtakene ettersom skjæreknivene kan treffe skjulte strømledninger.** Ved kontakt mellom kniven og en strømførende ledning kan metalldele hos apparatet også bli strømførende og føre til elektrisk støt.
- e) **Hold alle kroppsdeler unna kniven. Ikke prøv å fjerne skjæregods eller holde fast materiale som skjæres mens kniven er i gang.** Knivene fortsetter å bevege seg etter at bryteren er slått av. Et øyeblikks uoppmerksomhet ved bruk av hekksaksen kan føre til alvorlige personskader.
- f) **Påse at alle brytere er utkoblet og batteriet fjernet eller frakoblet før fastklemt skjæregods fjernes eller maskinen vedlikeholdes.** Ved fjerning av fastklemt materiale kan uventet drift av hekksaksen føre til alvorlige skader.
- g) **Når kniven står stille må du bære hekksaksen på håndtaket og påse at ingen brytere betjenes.** Hvis du bærer hekksaksen riktig, reduserer du risikoen for utilsikket drift og derav resulterende skade fra kniven.
- h) **Ved transport eller oppbevaring av hekksaksen må du alltid trekke dekslet over knivene.** Riktig håndtering av hekksaksen reduserer risikoen for personskader fra kniven.

Obsah

1	Úvod.....	151
2	Informace k tomuto návodu k použití.....	151
3	Přehled.....	151
4	Bezpečnostní pokyny.....	152
5	Příprava zahradních nůžek k provozu....	160
6	Nabíjení akumulátoru a světla LED.....	160
7	Vsazení a vyjmutí akumulátoru.....	161
8	Zapnutí a vypnutí zahradních nůžek.....	162
9	Kontrola zahradních nůžek a akumulátoru.....	162
10	Práce se zahradními nůžkami.....	163
11	Po skončení práce.....	163
12	Přeprava.....	163
13	Skladování.....	164

⁷Lydtrykknivå > 85 dB(A)

14	Čištění.....	164
15	Údržba.....	165
16	Oprava.....	166
17	Odstranění poruch.....	166
18	Technická data.....	167
19	Náhradní díly a příslušenství.....	168
20	Likvidace.....	168
21	Prohlášení o konformitě EU.....	168
22	Adresy.....	169
23	Všeobecné bezpečnostní pokyny pro elektrické stroje.....	169

1 Úvod


Vážená zákaznice, vážený zákazníku,

těší nás, že jste se rozhodli pro firmu STIHL. Vyvíjíme a vyrábíme naše výrobky ve špičkové kvalitě podle potřeb našich zákazníků. Tím vznikají výrobky s vysokým stupněm spolehlivosti i při extrémním namáhání.

STIHL je zárukou špičkové kvality také v servisních službách. Náš odborný prodej zajišťuje kompetentní poradenství a instruktáž, jakož i obsáhlou technickou podporu.

STIHL se výslovně zasazuje za trvale udržitelné a zodpovědné zacházení s přírodou. Tento návod k použití Vám má být oporou při bezpečném a ekologickém používání Vašeho výrobku STIHL po dlouhý čas.

Děkujeme Vám za Vaši důvěru a přejeme mnoho spokojenosti s Vaším výrobkem STIHL.



Dr. Nikola Stihl

DŮLEŽITÉ! PŘED POUŽITÍM SI NÁVOD PŘEČTĚTE A ULOŽTE JEJ PRO DALŠÍ POTŘEBU.

2 Informace k tomuto návodu k použití

2.1 Platné dokumenty

Platí lokální bezpečnostní předpisy.

- Navíc k tomuto návodu k použití si přečíst, porozumět a uložit pro další potřebu níže uvedené dokumenty:
 - Bezpečnostní pokyny pro akumulátor STIHL AK
 - Bezpečnostní informace pro akumulátory STIHL a výrobky s integrovaným akumulátorem: www.stihl.com/safety-data-sheets

2.2 Označení varovných odkazů v textu

! NEBEZPEČÍ

- Odkaz upozorňuje na nebezpečí, která vedou k těžkým úrazům či úmrtí.
 - Uvedená opatření mohou zabránit těžkým úrazům či úmrtí.

! VAROVÁNÍ

- Odkaz upozorňuje na nebezpečí, která mohou vést k těžkým úrazům či úmrtí.
 - Uvedená opatření mohou zabránit těžkým úrazům či úmrtí.

UPOZORNĚNÍ

- Odkaz upozorňuje na nebezpečí, která mohou vést k věcným škodám.
 - Uvedená opatření mohou zabránit věcným škodám.

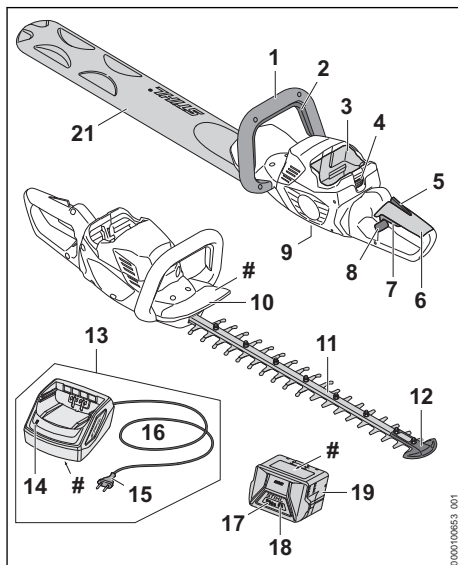
2.3 Symboly v textu



Tento symbol odkazuje na kapitolu v tomto návodu k použití.

3 Přehled

3.1 Zahradní nůžky, akumulátor a nabíječka



- 1 Kruhová trubková rukojeť**
Kruhová trubková rukojeť slouží k držení, vedení a nošení zahradních nůžek.
- 2 Spínací rámová páčka**
Spínací rámová páčka zapíná a vypíná zahradní nůžky společně se spínačem.
- 3 Akumulátorová šachta**
Do akumulátorové šachty se vsunuje akumulátor.
- 4 Aretační páčka**
Aretační páčka drží akumulátor v akumulátorové šachtě.
- 5 Pojistka spínače**
Pojistka spínače deblokuje spínač.
- 6 Ovládací rukojeť**
Ovládací rukojeť slouží k ovládní, držení a vedení zahradních nůžek.
- 7 Spínač**
Spínač zapíná a vypíná zahradní nůžky společně se spínací rámovou páčkou.
- 8 Blokovací šoupátko**
Blokovací šoupátko deblokuje otočnou ovládací rukojeť.
- 9 Uzávěrný šroub**
Uzávěrný šroub uzavírá otvor pro víceúčelový tuk STIHL.
- 10 Ochrana rukou**
Ochrana rukou chrání ruku na kruhové trubkové rukojeti před kontaktem s noži postřihové lišty.
- 11 Nože postřihové lišty**
Nože postřihové lišty stříhají větvičky a živé ploty.
- 12 Ochranný kryt špiče postřihové lišty**
Ochranný kryt špiče postřihové lišty chrání špiči nože postřihové lišty před kontaktem s předměty.
- 13 Nabíječka**
Nabíječka nabíjí akumulátor.
- 14 Světla LED**
LED signalizuje stav nabíječky.
- 15 Síťový konektor**
Elektrická vidlice spojuje přípojovací kabel se zásuvkou.
- 16 Připojovací kabel**
Připojovací kabel spojuje nabíječku se síťovým konektorem.
- 17 Akumulátor**
Akumulátor napájí zahradní nůžky energií.

18 Světla LED

Světla LED signalizují stav nabití akumulátoru a poruchy.

19 Tlačítko

Tlačítko aktivuje světla LED na akumulátoru.

20 Ochranný kryt postřihové lišty

Ochranný kryt postřihové lišty chrání před kontaktem s noži postřihové lišty.

Výkonový štítek s výrobním číslem**3.2 Symboly**

Tyto symboly se mohou nacházet na zahradních nůžkách, na akumulátoru a nabíječce a mají následující význam:



Tento symbol označuje otvor pro víceúčelový tuk STIHL.



1 LED svítí červeně. Akumulátor je příliš teplý nebo příliš studený.



4 LED blikají červeně. V akumulátoru je porucha.



LED svítí zeleně a světla LED na akumulátoru svítí nebo blikají zeleně. Akumulátor se nabíjí.



LED bliká červeně. Mezi akumulátorem a nabíječkou není žádný elektrický kontakt nebo je porucha v akumulátoru či v nabíječce.



LWA Zaručená hladina akustického výkonu podle směrnice 2000/14/ES v dB(A) za účelem porovnatelnosti akustických emisí výrobků.



Údaj vedle symbolu odkazuje na obsah energie akumulátoru podle specifikace výrobce článků. Obsah energie, který je k dispozici při použití, je menší.



Elektrovýrobek skladovat v uzavřeném a suchém prostoru.



Nelikvidujte výrobek s domácím odpadem.

4 Bezpečnostní pokyny**4.1 Varovné symboly**

Varovné symboly na zahradních nůžkách, na akumulátoru nebo na nabíječce mají následující význam:



Dodržujte bezpečnostní pokyny a jejich opatření.



Návod k použití je třeba si přečíst, porozumět mu a uložit ho pro další potřebu.



Noste ochranné brýle.



Nedotýkejte se pohybujících nožů postříhové lišty.



Akumulátor během přerušeni práce, přepravy, skladování, údržby nebo opravy vždy vyjměte.



Zahradní nůžky a nabíječku chráňte před deštěm a vlhkem.



Akumulátor chraňte před horkem a ohněm.



Akumulátor chraňte před deštěm a vlhkem a neponořujte ho do kapalin.

4.2 Řádné používání

Zahradní nůžky STIHL HSA 60.1 slouží k postříhu živých plotů, keřů, houští a křovin.

Zahradní nůžky se nesmějí používat za deště.

Akumulátor STIHL AK napájí zahradní nůžky energií.

Nabíječka STIHL AL 101 nabíjí akumulátor STIHL AK.

▲ VAROVÁNÍ

- Akumulátory a nabíječky, které nejsou firmou STIHL pro zahradní nůžky povoleny, mohou způsobit požáry a exploze. Může tak dojít k těžkým úrazům či úmrtí osob a ke vzniku věcných škod.
 - ▶ Zahradní nůžky používejte s akumulátorem STIHL AK.
 - ▶ Akumulátor STIHL AK nabíjejte nabíječkou STIHL AL 101, AL 301 nebo AL 500.
- Pokud nejsou zahradní nůžky, akumulátor nebo nabíječka používány v souladu s jejich určením, může dojít k těžkým úrazům či úmrtí osob a mohou vzniknout věcné škody.

- ▶ Zahradní nůžky, akumulátor a nabíječku používejte tak, jak je to popsáno v tomto návodu k použití.

4.3 Požadavky na uživatele

▲ VAROVÁNÍ

- Uživatelé bez instruktáže nemohou rozpoznat nebo dobře odhadnout nebezpečí hrozící zahradními nůžkami, akumulátorem a nabíječkou. Uživatel nebo jiné osoby mohou utrpět těžká nebo smrtelná zranění.



- ▶ Návod k použití je třeba si přečíst, porozumět mu a uložit ho pro další potřebu.

- ▶ Pokud se zahradní nůžky, akumulátor nebo nabíječka předávají jiné osobě: předejte jí i návod k použití.

- ▶ Zajistěte, aby uživatel splňoval níže uvedené požadavky:
 - Uživatel je odpočatý.

– Uživatel je tělesně, senzory a duševně schopen zahradní nůžky, akumulátor a nabíječku obsluhovat a pracovat s nimi. Pokud je uživatel tělesně, senzory a duševně způsobilý pouze částečně, smí s výrobkem pracovat pouze pod dohledem nebo po zaškolení odpovědnou osobou.

– Uživatel může rozpoznat a dobře odhadnout nebezpečí hrozící zahradními nůžkami, akumulátorem a nabíječkou.

– Uživatel je plnoletý nebo bude podle národních předpisů pod dohledem zaškolován pro výkon povolání.

– Uživatel obdržel instruktáž od odborného prodejce

výrobků STIHL nebo od osoby znalé odborné tematiky ještě dříve, než se zahradními nůžkami začne poprvé pracovat a poprvé použije akumulátor.

- Uživatel není pod vlivem alkoholu, léků nebo drog.
- ▶ V případě nejasností: vyhledejte odborného prodejce výrobků STIHL.

4.4 Oblečení a vybavení

▲ VAROVÁNÍ

- Během práce mohou být do zahradních nůžek vtaženy dlouhé vlasy. Uživatel tím může utrpět těžké zranění.
 - ▶ Dlouhé vlasy svažte a zajistěte tak, aby se nacházely nad rameny.
- Během práce mohou být předměty vymrštěny velkou rychlostí nahoru. Uživatel se může zranit.



- ▶ Noste těsně přiléhající ochranné brýle. Vhodné ochranné brýle byly přezkoušeny podle normy EN 166 nebo podle národních předpisů a na trhu jsou k dostání s patřičným označením.

- ▶ Noste těsně přiléhající bundu, košili s dlouhým rukávem a dlouhé kalhoty.
- Během práce může dojít k rozvíření prachu. Vdechovaný prach může poškodit zdraví a vyvolat alergické reakce.
 - ▶ Pokud bude rozvířen prach: noste ochrannou protiprachovou masku.
- Nevhodné oblečení se může zachytit ve dřevě, v roštích a zahradních nůžkách. Uživatelé bez vhodného oděvu mohou utrpět těžká zranění.
 - ▶ Noste těsně přiléhající oděv.
 - ▶ Šály a ozdoby odložte.
- Během práce se může uživatel dostat do kontaktu s pohybujícími se noži postřihové lišty. Uživatel tím může utrpět těžké zranění.
 - ▶ Noste obuv z odolného materiálu.
 - ▶ Noste dlouhé kalhoty z odolného materiálu.
- Během čištění nebo údržby se uživatel může dostat do kontaktu s noži postřihové lišty. Uživatel se může zranit.
 - ▶ Noste pracovní rukavice z odolného materiálu.

- Pokud nosí uživatel nevhodnou obuv, může uklouznout. Uživatel se může zranit.
 - ▶ Noste pevnou uzavřenou obuv s hrubou podrážkou.

4.5 Pracovní pásma a okolí

4.5.1 Zahradní nůžky

▲ VAROVÁNÍ

- Nezúčastněné osoby, děti a zvířata nemohou rozpoznat ani odhadnout nebezpečí hrozící zahradními nůžkami a do výšky vymrštěnými předměty. Nezúčastněné osoby, děti a zvířata mohou utrpět těžká zranění a může dojít k věcným škodám.
 - ▶ Nezúčastněné osoby, děti a zvířata nepouštět do pracovního pásma.
 - ▶ Zahradní nůžky nenechávejte bez dohledu.
 - ▶ Zajistit, aby si děti se zahradními nůžkami nemohly hrát.
- Zahradní nůžky nejsou chráněny proti vodě. Pokud by se pracovalo v dešti nebo ve vlhkém prostředí, může dojít k úrazu elektrickým proudem. Uživatel může být zraněn a zahradní nůžky mohou být poškozeny.
 - ▶ Nikdy nepracovat v dešti ani ve vlhkém okolí.



- Elektrické součástky zahradních nůžek mohou vytvářet jiskry. Jiskry mohou ve snadno hořlavém nebo explozivním okolí vyvolat požáry nebo exploze. Může tím dojít k těžkým úrazům či úmrtí osob a ke vzniku věcných škod.
 - ▶ Nikdy nepracovat ve snadno hořlavém nebo explozivním okolí.

4.5.2 Akumulátor

▲ VAROVÁNÍ

- Nezúčastněné osoby, děti a zvířata nemohou rozpoznat ani odhadnout nebezpečí akumulátoru. Nezúčastněné osoby, děti a zvířata mohou být těžce zraněny.
 - ▶ Nezúčastněné osoby, děti a zvířata nepouštějte do blízkosti stroje.
 - ▶ Akumulátor nenechávejte bez dozoru.
 - ▶ Zajistěte, aby si děti nemohly s akumulátorem hrát.
- Akumulátor není chráněn proti všem okolním vlivům. Pokud je akumulátor vystaven určitým okolním vlivům, může začít hořet nebo explodovat, nebo může dojít k jeho neopravitelnému poškození. Může dojít k těžkým úrazům osob a ke vzniku věcných škod.



- ▶ Akumulátor chraňte před horkem a ohněm.
- ▶ Akumulátor neházejte do ohně.

- ▶ Akumulátor nenabíjejte, nepoužívejte a neskladujte mimo uvedené teplotní rozsahy, 18.6.



- ▶ Akumulátor chraňte před deštěm a vlhkem a neponořujte ho do kapalin.

- ▶ Akumulátor nepřibližujte ke kovovým malým předmětům.
- ▶ Akumulátor nevystavujte vysokému tlaku.
- ▶ Akumulátor nevystavujte mikrovlnám.
- ▶ Akumulátor chraňte před chemikáliemi a solemi.

4.5.3 Nabíječka

▲ VAROVÁNÍ

- Nezáčastněné osoby, děti nemohou rozpoznat ani odhadnout nebezpečí nabíječky a elektrického proudu. Nezáčastněné osoby, děti a zvířata mohou být těžce zraněny nebo usmrceny.
 - ▶ Nezáčastněné osoby, děti a zvířata nepouštějte do blízkosti stroje.

▶ Zajistěte, aby si děti nemohly s nabíječkou hrát.

- Nabíječka není chráněna proti vodě. Pokud by se pracovalo v dešti nebo ve vlhkém prostředí, může dojít k úrazu elektrickým proudem. Uživatel může být zraněn a nabíječka se může poškodit.



- ▶ Nikdy nepracujte v dešti ani ve vlhkém prostředí.

- Nabíječka není chráněna před všemi okolními vlivy. Pokud je nabíječka vystavena určitým okolním vlivům, může začít hořet nebo explodovat. Může dojít k těžkým úrazům osob a ke vzniku věcných škod.

- ▶ Skladujte nabíječku v uzavřeném a suchém prostoru.
- ▶ Nikdy nabíječku nepoužívejte ve snadno hořlavém a explozivním prostředí.
- ▶ Nikdy nabíječku nepoužívejte na snadno hořlavém podkladu.
- ▶ Nabíječku nepoužívejte a neskladujte mimo uvedené teplotní rozsahy, 18.6.

- Osoby mohou zakopnout o připojovací kabel. Mohlo by dojít k poranění osob a poškození nabíječky.
 - ▶ Připojovací kabel nainstalujte naplocho na zem.

4.6 Bezpečnosti odpovídající stav

4.6.1 Zahradní nůžky

Zahradní nůžky jsou ve stavu odpovídajícím bezpečnosti, když jsou splněny níže uvedené podmínky:

- Zahradní nůžky nejsou poškozené.
- Zahradní nůžky jsou čisté a suché.
- Ovládací prvky fungují a nejsou změněny.
- Postřihová lišta je správně namontována.
- Je namontováno pouze originální příslušenství STIHL určené pro tyto zahradní nůžky.
- Příslušenství je namontováno správně.

▲ VAROVÁNÍ

- Ve stavu neodpovídajícím bezpečnosti nemohou konstrukční díly již bezpečně fungovat a bezpečnostní zařízení mohou být vyřazena z provozu. Může dojít k těžkým úrazům nebo usmrcení osob.

- ▶ Pracujte s nepoškozenými zahradními nůžkami.
- ▶ Pokud jsou zahradní nůžky znečištěné nebo mokré: zahradní nůžky vyčistěte a nechejte je uschnout.
- ▶ Zahradní nůžky neměňte.
- ▶ Pokud nefungují ovládací prvky: se zahradními nůžkami nepracujte.
- ▶ Montujte pouze originální příslušenství STIHL určené pro tyto zahradní nůžky.
- ▶ Příslušenství namontujte tak, jak je to popsáno v tomto návodu k použití nebo v návodu k použití daného příslušenství.
- ▶ Nikdy nestrkejte žádné předměty do otvorů zahradních nůžek.
- ▶ Opatřované nebo poškozené informační štítky vyměňte.
- ▶ V případě nejasností: vyhledejte odborného prodejce výrobků STIHL.

4.6.2 Nože postřihové lišty

Zahradní nůžky jsou v bezpečnosti odpovídajícímu stavu, když jsou splněny níže uvedené podmínky:

- Nože postřihové lišty nejsou poškozené.
- Nože postřihové lišty nejsou deformované.
- Nože postřihové lišty se snadno pohybují.
- Nože postřihové lišty jsou správně naostřené.
- Nože postřihové lišty jsou bez otřepů.

▲ VAROVÁNÍ

- V bezpečnosti neodpovídajícímu stavu se mohou části postřihové lišty uvolnit a být odmrštěny. Osoby mohou utrpět těžká zranění.


- ▶ Pracovat s nepoškozenými noži postřihové lišty.
- ▶ Nože postřihové lišty správně naostřit a zbavit otřepů.
- ▶ V případě stávajících nejasností: vyhledat odborného prodejce výrobků STIHL.

4.6.3 Akumulátor

Akumulátor je v bezpečnosti odpovídajícím stavu, když jsou splněny níže uvedené podmínky:

- Akumulátor není poškozen.
- Akumulátor je čistý a suchý.
- Akumulátor funguje a není pozměněn.

▲ VAROVÁNÍ

- Ve stavu neodpovídajícím bezpečnosti nemůže akumulátor již bezpečně fungovat. Osoby mohou utrpět těžká zranění.
 - ▶ Pracujte s nepoškozeným a fungujícím akumulátorem.
 - ▶ Poškozený nebo defektní akumulátor nenabíjejte.
 - ▶ Pokud je akumulátor znečištěný: akumulátor vyčistit a nechat uschnout.
 - ▶ Pokud je akumulátor mokrá nebo vlhký: akumulátor nechat uschnout,  18.7.
 - ▶ Akumulátor neměnit.
 - ▶ Do otvorů akumulátoru nestrkejte žádné předměty.
 - ▶ Elektrické kontakty akumulátoru nespojujte a nezkratujte kovovými předměty.
 - ▶ Akumulátor neotvírejte.
 - ▶ Opotřebované nebo poškozené informační štítky vyměňte.
- Z poškozeného akumulátoru může vytékat kapalina. Pokud by se kapalina dostala do styku s pokožkou nebo očima, může dojít k podráždění pokožky či očí.
 - ▶ Zabraňte kontaktu s kapalinou.
 - ▶ Pokud došlo ke kontaktu s pokožkou: dotčená místa pokožky umyjte velkým množstvím vody a mýdlem.
 - ▶ Pokud došlo ke kontaktu s očima: vyplachujte oči nejméně po dobu 15 minut velkým množstvím vody a vyhledejte lékaře.
- Poškozený nebo defektní akumulátor může být nezvykle cítit, může kouřit nebo hořet. Může tak dojít k těžkým úrazům či úmrtí osob a ke vzniku věcných škod.
 - ▶ Pokud je akumulátor neobvykle cítit nebo kouří: akumulátor nepoužívejte a nepřibližujte ho k hořlavým látkám.
 - ▶ Pokud akumulátor hoří: pokuste se uhasit akumulátor hasicím přístrojem nebo vodou.

4.6.4 Nabíječka

Nabíječka je ve stavu odpovídajícím bezpečnosti, když jsou splněny níže uvedené podmínky:

- Nabíječka není poškozená.
- Nabíječka je čistá a suchá.

▲ VAROVÁNÍ

- Ve stavu neodpovídajícím bezpečnostním požadavkům nemohou konstrukční díly již bezpečně fungovat a bezpečnostní zařízení mohou být vyřazena z provozu. Může dojít k těžkým úrazům nebo usmrcení osob.
 - ▶ Používejte nepoškozenou nabíječku.
 - ▶ Pokud je nabíječka znečištěná nebo mokrá: nabíječku vyčistěte a nechte uschnout.
 - ▶ Nabíječku nepozměňujte.
 - ▶ Do otvorů nabíječky nestrkejte žádné předměty.
 - ▶ Elektrické kontakty nabíječky nespojujte a nezkratujte kovovými předměty.
 - ▶ Nabíječku nikdy neotvírejte.

4.7 Pracovní postup

▲ VAROVÁNÍ

- Uživatel již nemůže za určitých situací koncentrovaně pracovat. Uživatel může zakopnout, upadnout a těžce se zranit.
 - ▶ Pracovat klidně a s rozvahou.
 - ▶ Pokud jsou světelné poměry a viditelnost špatné: se zahradními nůžkami nepracovat.
 - ▶ Zahradní nůžky obsluhovat sám/sama.
 - ▶ Dávat pozor na překážky.
 - ▶ Při práci stát na zemi a udržovat rovnováhu. Pokud je nutné pracovat ve výškách: používat vysokozdvížnou pracovní plošinu nebo bezpečné lešení.
 - ▶ Pokud se dostaví známky únavy, udělat si pracovní přestávku.
- Pokud uživatel pracuje nad výši ramen, může se brzy unavit. Uživatel může utrpět těžká zranění.
 - ▶ Nad úroveň ramen pracovat jen krátkou dobu.
 - ▶ Práci přerušovat přestávkami.
- Pokud pohybující se nože postřihové lišty narazí na tvrdý předmět, mohou se rychle zbrzdřit. Vznikajícími reakčními silami může uživatel ztratit vládu nad zahradními nůžkami a může být těžce zraněn.
 - ▶ Zahradní nůžky držet pevně oběma rukama.
 - ▶ Před započatím práce prohledat živý plot, nejsou-li tam nějaké tvrdé předměty, tyto předměty odstranit.

- Pohybující se nože postříhové lišty mohou uživatele pořezat. Uživatel může utrpět těžká zranění.



- ▶ Nedotýkat se pohybujících nožů postříhové lišty.
- ▶ Pokud jsou nože postříhové lišty zablokovány nějakým předmětem, zahradní nůžky vypnout a vyjmout akumulátor. Teprve potom předmět odstranit.

- Pokud se zahradní nůžky během práce změní nebo se chovají nezvyklým způsobem, mohou být v provozně nebezpečném stavu. Může dojít k těžkým úrazům osob a ke vzniku věcných škod.
 - ▶ Práci ukončit, akumulátor vyjmout a vyhledat odborného prodejce výrobků STIHL.
- Během práce mohou zahradní nůžky způsobit vznik vibrací.
 - ▶ Nosit rukavice.
 - ▶ Práci přerušovat přestávkami.
 - ▶ Pokud se vyskytnou náznaky poruch prokrvení: vyhledat lékaře.
- Po puštění spínače se nože postříhové lišty pohybují ještě cca. 1°veřtinu dál. Pohybující se nože postříhové lišty mohou někoho pořezat. Osoby mohou utrpět těžká zranění.
 - ▶ Zahradní nůžky držet pevně za ovládací rukojeť a za kruhovou trubkovou rukojeť a počkat, až se nože postříhové lišty přestanou pohybovat.

▲ NEBEZPEČÍ

- Pokud se pracuje v okolí elektrický proud vodících kabelů, mohou se nože postříhové lišty dostat do kontaktu s těmito elektrický proud vodícími kabely a mohou je poškodit. Uživatel může utrpět těžké nebo smrtelné zranění.
 - ▶ Nepracovat v okolí elektrický proud vodících kabelů.

4.8 Nabíjení

▲ VAROVÁNÍ

- Během nabíjení může být poškozená nebo defektní nabíječka nezvykle cítit nebo kouřit. Může dojít k úrazům osob a ke vzniku věcných škod.
 - ▶ Elektrickou vidlici vytáhněte ze zásuvky.
- Nabíječka se může při nedostatečném odvodu teploty přehřát a způsobit požár. Může tím dojít k těžkým úrazům či úmrtí osob a ke vzniku věcných škod.
 - ▶ Nabíječku ničím nezakrývat.

4.9 Elektrické připojení

Kontakt s konstrukčními díly vedoucími elektrický proud může vzniknout z těchto příčin:

- Je poškozen připojovací kabel nebo prodlužovací kabel.
- Elektrická vidlice připojovacího kabelu nebo prodlužovacího kabelu je poškozená.
- Zásuvka není správně nainstalovaná.

▲ NEBEZPEČÍ

- Kontakt s konstrukčními díly vedoucími elektrický proud může způsobit úraz elektrickým proudem. Uživatel může utrpět těžké nebo smrtelné zranění.

- ▶ Zajistěte, aby připojovací kabel, prodlužovací kabel a jejich elektrické vidlice nebyly poškozeny.



Pokud je připojovací kabel nebo prodlužovací kabel poškozen:

- ▶ Poškozeného místa se nedotýkejte.
- ▶ Vytáhněte elektrickou vidlici ze zásuvky.
 - ▶ Připojovacího kabelu, prodlužovacího kabelu a jejich elektrických vidlic se dotýkejte pouze suchýma rukama.
 - ▶ Zasaňte elektrickou vidlici připojovacího kabelu nebo prodlužovacího kabelu do správně nainstalované a zajištěné zásuvky s ochranným kontaktem.
 - ▶ Připojte nabíječku přes proudový chránič (30 mA, 30 ms).
- Poškozený nebo nevhodný prodlužovací kabel může vést k zásahu elektrickým proudem. Může dojít k těžkým úrazům nebo usmrcení osob.
 - ▶ Používejte prodlužovací kabel se správným kabelovým průřezem, 18.5.

▲ VAROVÁNÍ

- Během nabíjení může nesprávné síťové napětí nebo nesprávná síťová frekvence vést k přepětí v nabíječce. Nabíječka může být poškozena.
 - ▶ Zajistěte, aby síťové napětí a síťová frekvence elektrické sítě souhlasily s údaji na výkonovém štítku nabíječky.
- Pokud je nabíječka připojena k vícenásobným zásuvkám, může během nabíjení dojít k přetížení elektrických součástí. Elektrické konstrukční díly se mohou zahřát a způsobit požár. Může tak dojít k těžkým úrazům či úmrtí osob a ke vzniku věcných škod.
 - ▶ Ujistěte se, že specifikace napájení na vícenásobné zásuvce nepřekračují specifikace uvedené na typovém štítku nabíječky a

všech elektrických spotřebičů připojených k vícenásobné zásuvce.

- Nesprávně instalovaný připojovací nebo prodlužovací kabel může být poškozen a existuje zde nebezpečí zakopnutí. Osoby mohou být zraněny a připojovací nebo prodlužovací kabel může být poškozen.
 - ▶ Připojovací kabel a prodlužovací kabel uložte, vedte a označte tak, aby o ně osoby nemohly zakopnout.
 - ▶ Připojovací kabel a prodlužovací kabel ved'te tak, aby nebyly napnuté nebo smotané.
 - ▶ Připojovací kabel a prodlužovací kabel ved'te tak, aby nemohly být poškozeny, zlomeny, skřípnuty a neodíraly se.
 - ▶ Připojovací kabel a prodlužovací kabel chraňte před horkem, olejem a chemikáliemi.
 - ▶ Připojovací kabel a prodlužovací kabel ved'te po suchém podkladu.
- Během práce se prodlužovací kabel zahřívá. Pokud teplo nemůže odcházet, může způsobit požár.
 - ▶ V případě použití kabelového bubnu: kabelový buben kompletně odvíňte.
- Pokud jsou zdi vedeny elektrické kabely a trubky, může dojít při montáži nabíječky na zeď k jejich poškození. Kontakt s kabely vedoucími elektrický proud může vést k zásahu elektrickým proudem. Může dojít k těžkým úrazům osob a ke vzniku věcných škod.
 - ▶ Zajistěte, aby na plánovaném místě nebyly ve zdi vedeny žádné elektrické kabely a trubky.
- Pokud by nabíječka nebyla na zeď namontována tak, jak je to popsáno v tomto návodu k použití, může nabíječka nebo akumulátor spadnout dolů nebo se může nabíječka přes-příliš zahřát. Může dojít k úrazům osob a ke vzniku věcných škod.
 - ▶ Nabíječku namontujte na zeď tak, jak je to popsáno v tomto návodu k použití.
- Pokud je nabíječka se vsazeným akumulátorem montována na zeď, může akumulátor z nabíječky vypadnout. Může dojít k úrazům osob a ke vzniku věcných škod.
 - ▶ Nejprve na zeď připevněte nabíječku a pak vsaďte akumulátor.

4.10 Přeprava

4.10.1 Zahradní nůžky

▲ VAROVÁNÍ

- Během přepravy se mohou zahradní nůžky převrátit nebo se pohnout. Může dojít k úrazům osob a ke vzniku věcných škod.



- ▶ Vyjměte akumulátor.

- ▶ Nasuňte na postřihovou lištu ochranný kryt nožů tak, aby nože postřihové lišty byly zcela zakryty.
- ▶ Zahradní nůžky zajistěte upínacími popruhy, řemenem nebo sítkou tak, aby se nemohly převrátit ani pohnout.

4.10.2 Akumulátor

▲ VAROVÁNÍ

- Akumulátor není chráněn proti všem okolním vlivům. Pokud je akumulátor vystaven určitým okolním vlivům, může být poškozen a může dojít ke vzniku věcných škod.
 - ▶ Poškozený akumulátor nepřevravujte.
- Během přepravy se může akumulátor převrátit nebo pohnout. Může dojít k úrazům osob a ke vzniku věcných škod.
 - ▶ Akumulátor v balení zabalte tak, aby se nemohl pohybovat.
 - ▶ Balení zajistěte tak, aby se nemohlo pohybovat.

4.10.3 Nabíječka

▲ VAROVÁNÍ

- Během přepravy se může nabíječka převrátit nebo pohnout. Může dojít k úrazům osob a ke vzniku věcných škod.
 - ▶ Vytáhněte elektrickou vidlici ze zásuvky.
 - ▶ Vyjměte akumulátor.
 - ▶ Nabíječku zajistěte upínacími popruhy, řemenem nebo sítkou tak, aby se nemohla převrátit ani pohnout.
- Připojovací kabel není určen k tomu, aby se za něj nabíječka nosila. Připojovací kabel a nabíječka tím mohou být poškozeny.
 - ▶ Připojovací kabel sviňte a připevněte na nabíječku.

4.11 Skladování

4.11.1 Zahradní nůžky

▲ VAROVÁNÍ

- Děti nedokážou rozpoznat a odhadnout nebezpečí, které představují nůžky na živý plot. Děti mohou utrpět těžké úrazy.



- ▶ Vyjměte akumulátor.

- ▶ Nasuňte na postřihovou lištu ochranný kryt nožů tak, aby nože postřihové lišty byly zcela zakryty.
- ▶ Zahradní nůžky skladovat mimo dosah dětí.
- Elektrické kontakty na zahradních nůžkách a kovové konstrukční díly mohou vlivem vlhka zkorodovat. Zahradní nůžky mohou být poškozeny.



- ▶ Vyjměte akumulátor.

- ▶ Zahradní nůžky skladujte v čistém a suchém stavu.

4.11.2 Akumulátor

▲ VAROVÁNÍ

- Děti nemohou rozpoznat ani odhadnout nebezpečí vyplývající z akumulátoru. Děti mohou utrpět těžké úrazy.
- ▶ Akumulátor skladujte mimo dosah dětí.
- Akumulátor není chráněn proti všem okolním vlivům. Pokud je akumulátor vystaven určitým okolním vlivům, může dojít k neopravitelnému poškození.
- ▶ Akumulátor skladujte v čistém a suchém stavu.
- ▶ Skladujte akumulátor v uzavřeném prostoru.
- ▶ Akumulátor skladovat odděleně od zahradních nůžek.
- ▶ Pokud je akumulátor uložen v nabíječce: Odpojte síťový konektor a uložte akumulátor se stavem nabití mezi 40 % a 60 % (2 zelená světla LED).
- ▶ Akumulátor je třeba skladovat v rámci zadaných teplotních mezí, 18.6.

4.11.3 Nabíječka

▲ VAROVÁNÍ

- Děti nemohou rozpoznat ani odhadnout nebezpečí hrozící nabíječkou. Může dojít k těžkým úrazům nebo usmrcení dětí.

- ▶ Vytáhněte síťový konektor sítě.
- ▶ Skladujte nabíječku mimo dosah dětí.
- Nabíječka není chráněna před všemi okolními vlivy. Pokud je nabíječka vystavena určitým okolním vlivům, může dojít k jejímu poškození.
- ▶ Vytáhněte síťový konektor sítě.
- ▶ Pokud je nabíječka příliš zahřátá: nechte ji vychladnout.
- ▶ Skladujte nabíječku v čistém a suchém stavu.
- ▶ Nabíječku skladujte v uzavřeném prostoru.
- ▶ Nabíječku je třeba skladovat v rámci zadaných teplotních mezí, 18.6.
- Připojovací kabel není určen k tomu, aby se za něj nabíječka nosila či zavěšovala. Připojovací kabel a nabíječka tím mohou být poškozeny.
- ▶ Nabíječku berte a držte za těleso. K usnadnění nadzdvíhnutí nabíječky je na zadní straně nabíječky umístěna prohlubeň na ruku.
- ▶ Nabíječku zavěste na závěsný držák na zdi.

4.12 Čištění, údržba a opravy

▲ VAROVÁNÍ

- Pokud během čištění, údržby nebo opravy zůstane v nástroji vložený akumulátor, mohou se zahradní nůžky neúmyslně zapnout. Může dojít k těžkým úrazům osob a ke vzniku věcných škod.



- ▶ Vyjměte akumulátor.

- Při používání agresivních čisticích prostředků, čištění proudem vody nebo špičatými předměty může docházet k poškození zahradních nůžek, nožů postřihové lišty, akumulátoru, nebo nabíječky. Pokud zahradní nůžky, nože postřihové lišty, akumulátor nebo nabíječka nebudou správně vyčištěny, nemohou konstrukční díly již správně fungovat a bezpečnostní zařízení mohou být vyřazena z provozu. Osoby mohou utrpět těžká zranění.
- ▶ Zahradní nůžky, nože postřihové lišty, akumulátor a nabíječku je třeba vyčistit tak, jak je to popsáno v tomto návodu k použití.
- Pokud zahradní nůžky, nože postřihové lišty, akumulátor nebo nabíječka nebudou správně udržovány nebo opravovány, nemohou konstrukční díly již správně fungovat a bezpečnostní zařízení mohou být vyřazena z provozu. Může dojít k těžkým úrazům nebo usmrcení osob.

- ▶ Zahradní nůžky, akumulátor a nabíječku nikdy neopravujte sami.
- ▶ Pokud je třeba zahradní nůžky, akumulátor nebo nabíječku podrobit údržbě nebo oprávit: vyhledat odborného prodejce výrobků STIHL.
- ▶ Na nožích postřihové lišty provádějte údržbu tak, jak je to popsáno v tomto návodu k použití.
- Během čištění nebo údržby nožů postřihové lišty se může uživatel pořezat o ostré řezné zuby. Uživatel se může zranit.
 - ▶ Noste pracovní rukavice z odolného materiálu.

5 Příprava zahradních nůžek k provozu

5.1 Příprava motorových zahradních nůžek k provozu

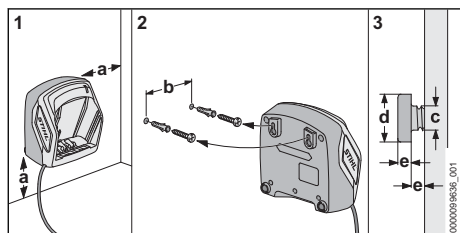
Před každým započatím práce se musí provést níže uvedené kroky:

- ▶ Zajistěte, aby se níže uvedené konstrukční díly nacházely v bezpečném stavu:
 - Zahradní nůžky, [14.6.1.](#)
 - Nože postřihové lišty, [14.6.2.](#)
 - Akumulátor, [14.6.3.](#)
 - Nabíječka, [14.6.4.](#)
- ▶ Zkontrolujte akumulátor, [14.9.2.](#)
- ▶ Akumulátor zcela nabijte, [14.6.2.](#)
- ▶ Čištění zahradních nůžek, [14.1.](#)
- ▶ Zkontrolujte ovládací prvky, [14.9.1.](#)
- ▶ Pokud tyto kroky nemohou být provedeny: motorové zahradní nůžky nepoužívejte a vyhledejte odborného prodejce výrobků STIHL.

6 Nabíjení akumulátoru a světla LED

6.1 Montáž nabíječky na zeď

Nabíječka může být montována na zeď.



▶ Nabíječku namontujte na zeď tak, aby byly splněny níže uvedené podmínky:

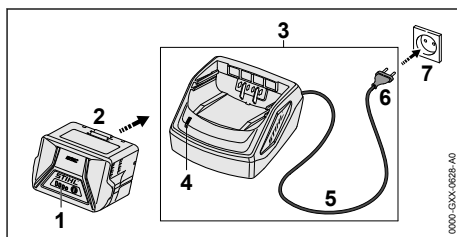
- Je použit vhodný připevňovací materiál.
- Nabíječka je ve vodorovné poloze. Jsou dodrženy následující rozměry:
 - a = nejméně 100 mm
 - b (pro AL 101) = 75 mm
 - b (pro AL 301) = 100 mm
 - b (pro AL 500) = 120 mm
 - c = 4,5 mm
 - d = 9 mm
 - e = 2,5 mm

6.2 Nabíjení akumulátoru

Délka doby nabíjení závisí na různých vlivech, např. na teplotě akumulátoru nebo na teplotě okolí. Aby se dosáhlo optimálního výkonu, dbejte na dodržování doporučených teplotních mezí [18.7.](#) Skutečná délka doby nabíjení se může odchýlovat od uvedené délky doby nabíjení. Délka doby nabíjení je uvedena na adrese www.stihl.com/charging-times.

Když je elektrická vidlice zasunutá do zásuvky a akumulátor je vsazen do nabíječky, proces nabíjení se spustí automaticky. Po úplném nabití akumulátoru se nabíječka automaticky vypne.

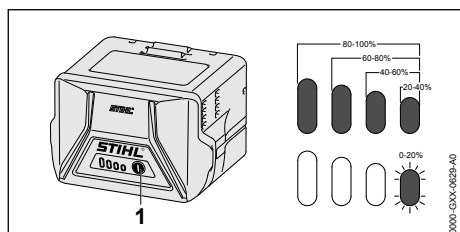
Během nabíjení se akumulátor a nabíječka zahřívají.



- ▶ Síťový konektor (6) zasuněte do dobře přístupné zásuvky (7). Nabíječka (3) provede detekční test. Světlo LED (4) svítí cca 1 vteřinu zeleně a cca 1 vteřinu červeně.
- ▶ Proveďte instalaci připojovacího kabelu (5).

- ▶ Akumulátor (2) vsadte do vodiček nabíječky (3) a až na doraz ho zamáčkněte. Světlo LED (4) svítí zeleně. Světla LED (1) svítí zeleně a akumulátor (2) se nabíjí.
- ▶ Pokud světlo LED (4) a světla LED (1) již nesvítí: akumulátor (2) je zcela nabitý a může se z nabíječky (3) vyjmout.
- ▶ Pokud se nabíječka (3) již nebude používat: elektrickou vidlici (6) vytáhněte ze zásuvky (7).

6.3 Indikace stavu nabití




- ▶ Stisknout tlačítko (1). Světla LED svítí po dobu cca. 5 vteřin zeleně a udávají stav nabití.
- ▶ Pokud pravé světlo LED bliká zeleně: akumulátor nabít.

6.4 LED na akumulátoru

Světla LED mohou signalizovat stav nabití nebo poruchy na akumulátoru. Světla LED mohou svítit zeleně nebo červeně nebo blikat.

Pokud světla LED svítí zeleně nebo blikají, je signalizován stav nabití.

- ▶ Pokud světla LED svítí červeně nebo blikají: odstranit závady,  17. V zahradních nůžkách nebo v akumulátoru je porucha.

6.5 LED na nabíječce

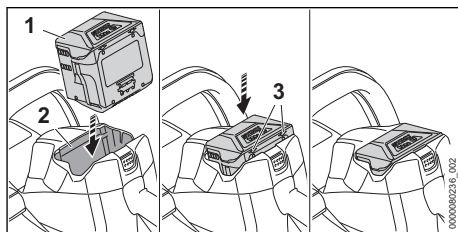
LED signalizuje stav nabíječky.

Pokud světlo LED svítí zeleně, akumulátor se nabíjí.

- ▶ Pokud světlo LED bliká červeně: odstranit závady. V nabíječce je porucha.

7 Vsazení a vyjmutí akumulátoru

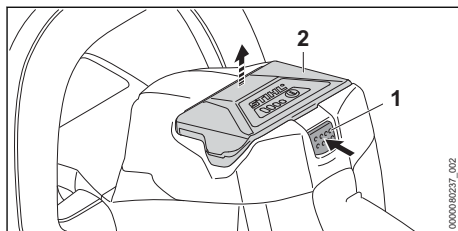
7.1 Vsaďte akumulátor



- ▶ Vtlačujte akumulátor (1) do akumulátorové šachty (2) tak dlouho, dokud se nezove slyšitelné kliknutí. Šipky (3) na akumulátoru (1) jsou ještě viditelné a akumulátor (1) je zajištěn v akumulátorové šachtě (2). Mezi zahradními nůžkami a akumulátorem (1) není žádný elektrický kontakt.
- ▶ Akumulátor (1) zamáčkněte do akumulátorové šachty (2) až na doraz. Akumulátor (1) se s druhým kliknutím zaaretuje a je ve stejné rovině s tělesem zahradních nůžek.

7.2 Vyjměte akumulátor

- ▶ Motorové zahradní nůžky postavte na rovnou plochu.



- ▶ Stiskněte aretační páčku (1). Akumulátor (2) je deblokován a lze ho vyjmout.

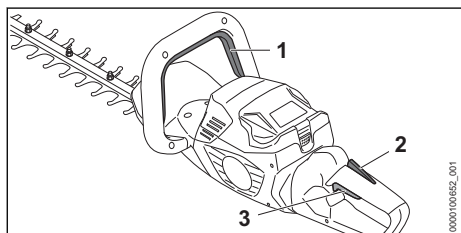
8 Zapnutí a vypnutí zahradních nůžek

8.1 Zapnutí zahradních nůžek



VAROVÁNÍ

- Nezávisle na pořadí, ve kterém jsou spínací rámová páčka a spínač stisknuty, zahradní nůžky akcelerují a nože postřihové lišty se pohybují. Pokud bude stisknut nejdříve spínač a potom spínací rámová páčka, může uživatel ztratit kontrolu nad zahradními nůžkami. Uživatel tím může utrpět těžké zranění.
 - ▶ Nejdříve stiskněte spínací rámovou páčku a potom spínač.



- ▶ Stiskněte spínací rámovou páčku (1) a držte ji stisknutou.
- ▶ Rukou stiskněte pojistku spínače (2) a držte ji stisknutou.
- ▶ Ukazováčkem stiskněte spínač (3) a držte jej stisknutý. Zahradní nůžky akcelerují a nože postřihové lišty se pohybují.

8.2 Vypnutí zahradních nůžek

- ▶ Spínací rámovou páčku, spínač a pojistku spínače pusťte.
- ▶ Počkejte, až se nože postřihové lišty po asi 1 sekundě zastaví.
- ▶ Pokud se nože postřihové lišty po cca 1 sekundě ještě dále pohybují, vyjměte akumulátor a vyhledejte odborného prodejce výrobků STIHL. Zahradní nůžky jsou defektní.

9 Kontrola zahradních nůžek a akumulátoru

9.1 Kontrola ovládacích prvků

Pojistka spínače a spínač

- ▶ Vyjměte akumulátor.
- ▶ Zkuste stisknout spínač bez stisknutí pojistky spínače.

- ▶ Pokud se spínač dá stisknout: zahradní nůžky dál nepoužívejte a vyhledejte odborného prodejce výrobků STIHL. Pojistka spínače je defektní.
- ▶ Stiskněte pojistku spínače a držte ji stisknutou.
- ▶ Stiskněte spínač.
- ▶ Pusťte spínač a pojistku spínače.
- ▶ Pokud se spínač nebo pojistka spínače těžko pohybují nebo se neodpruží do výchozí polohy: zahradní nůžky nepoužívejte a vyhledejte odborného prodejce výrobků STIHL. Spínač nebo pojistka spínače jsou defektní.

Spínací rámová páčka

- ▶ Vyjměte akumulátor.
- ▶ Spínací rámovou páčku stiskněte a opět ji pusťte.
- ▶ Pokud se spínací rámová páčka těžce pohybuje nebo se neodpruží do výchozí polohy: zahradní nůžky nepoužívejte a vyhledejte odborného prodejce výrobků STIHL. Spínací rámová páčka je defektní.

Zapnutí zahradních nůžek

- ▶ Vsaďte akumulátor.
- ▶ Spínací rámovou páčku stiskněte a opět ji pusťte.
- ▶ Pokud se nože postřihové lišty pohnuly nebo se pohybují: zahradní nůžky nepoužívejte a vyhledejte odborného prodejce výrobků STIHL. Spínač je defektní.
- ▶ Stiskněte pojistku spínače a držte ji stisknutou.
- ▶ Stiskněte spínač a držte ho stisknutý.
- ▶ Pokud se nože postřihové lišty pohybují: zahradní nůžky nepoužívejte a vyhledejte odborného prodejce výrobků STIHL. Spínací rámová páčka je defektní.
- ▶ Stiskněte spínací rámovou páčku a držte ji stisknutou. Nože postřihové lišty se pohybují.
- ▶ Pokud 3 LED blikají červeně: vyjměte akumulátor a vyhledejte odborného prodejce výrobků STIHL. Zahradní nůžky vykazují poruchu.
- ▶ Pusťte spínací rámovou páčku. Nože postřihové lišty se po cca 1 sekundě již nepohybují.
- ▶ Pokud se nože postřihové lišty po cca 1 sekundě ještě dále pohybují: vyjměte akumulátor a vyhledejte odborného prodejce výrobků STIHL. Zahradní nůžky jsou defektní.

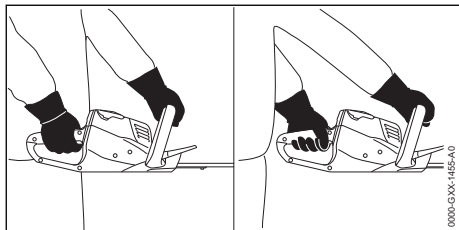
9.2 Kontrola akumulátoru

- ▶ Stisknout tlačítko na akumulátoru. Světla LED svítí nebo blikají.

- ▶ Pokud světla LED nesvítí nebo neblinkají: akumulátor nepoužívat a vyhledat odborného prodejce výrobků STIHL.
V akumulátoru je porucha.

10 Práce se zahradními nůžkami

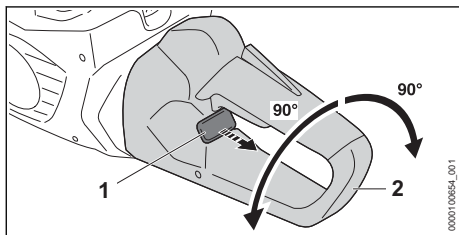
10.1 Jak zahradní nůžky držet a vést



- ▶ Zahradní nůžky držet pevně jednou rukou za ovládací rukojeť tak, aby palec obepínal ovládací rukojeť.
- ▶ Zahradní nůžky držet druhou rukou za kruhovou trubkovou rukojeť tak, aby palec obepínal kruhovou trubkovou rukojeť.

10.2 Otočení ovládací rukojeti

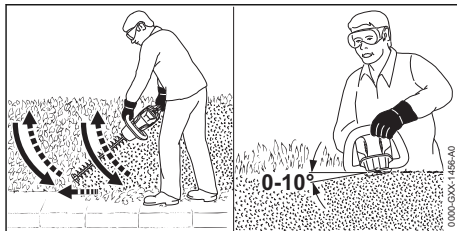
Ovládací rukojeť může být v závislosti na použití otočena do 3 poloh.



- ▶ Vytáhněte a držte blokovací šoupátko (1).
- ▶ Otočte ovládací rukojeť (2) ve směru hodinových ručiček nebo proti směru hodinových ručiček.
- ▶ Uvolněte blokovací šoupátko (1).
- ▶ Otáčejte ovládací rukojeť (2) tak dlouho ve směru hodinových ručiček nebo proti směru hodinových ručiček, až se ovládací rukojeť (2) zajistí.

10.3 Stříhání

- ▶ Silné a silnější větve odstraňte vyvětřovacími nůžkami nebo motorovou pilou.



- ▶ Zahradní nůžky ved'te na jedné straně živého plotu obloukovitě odspodu nahoru a stříhejte živý plot.
- ▶ Zahradní nůžky spust'te dolů bez postřihu živého plotu.
- ▶ Pomalu a kontrolovaně kráčejte vpřed.
- ▶ Zahradní nůžky opět ved'te obloukovitě odspodu nahoru a stříhejte živý plot.
- ▶ Druhou stranu živého plotu ostříhejte stejným způsobem.
- ▶ Postřihovou lištu na vrchní straně živého plotu nasad'te pod úhlem 0° až 10°.
- ▶ Zahradní nůžky ved'te vodorovně a obloukovitě sem a tam a stříhejte živý plot.
- ▶ Pokud poklesne postřihový výkon: nože postřihové lišty naostřete.

Aby se dosáhlo optimálního výkonu, dbejte na dodržování doporučených teplotních mezí, 18.7.

11 Po skončení práce

11.1 Po skončení práce

- ▶ Zahradní nůžky vypnout a akumulátor vyjmout.
- ▶ Pokud jsou zahradní nůžky mokré: nechejte je uschnout.
- ▶ Pokud je akumulátor mokrý nebo vlhký: akumulátor nechejte uschnout, 18.7.
- ▶ Čištění zahradních nůžek.
- ▶ Vyčistěte nože postřihové lišty.
- ▶ Nasuňte na postřihovou lištu ochranný kryt nožů tak, aby nože postřihové lišty byly zcela zakryty.
- ▶ Vyčistěte akumulátor.

12 Přeprava

12.1 Přeprava zahradních nůžek

- ▶ Zahradní nůžky vypněte a vyjměte akumulátor.
- ▶ Nasuňte na postřihovou lištu ochranný kryt nožů tak, aby nože postřihové lišty byly zcela zakryty.

Jak zahradní nůžky nosit

- ▶ Zahradní nůžky noste jednou rukou za kruhovou trubkovou rukojeť tak, aby postřihová lišta směřovala dozadu.

Jak přepravovat zahradní nůžky ve vozidle

- ▶ Zajistěte zahradní nůžky tak, aby se nemohly převrátit ani pohnout.

12.2 Přeprava akumulátoru

- ▶ Zahradní nůžky vypnout a akumulátor vyjmout.
- ▶ Zajistěte, aby byl akumulátor ve stavu odpovídajícím bezpečnosti.
- ▶ Akumulátor zabalte tak, aby se v balení nemohl pohybovat.
- ▶ Balení zajistěte tak, aby se nemohlo pohybovat.

Akumulátor podléhá požadavkům pro přepravu nebezpečných nákladů. Akumulátor je zařazen jako UN 3480 (lithium-iontové baterie) a byl přezkoušen podle manuálu UN Zkoušky a kritéria, díl III, podkapitola 38.3.

Přepravní předpisy jsou uvedené na adrese www.stihl.com/safety-data-sheets.

12.3 Přeprava nabíječky


- ▶ Vytáhněte elektrickou vidlici ze zásuvky.
- ▶ Vyjměte akumulátor.
- ▶ Připojovací kabel sviněte a připevněte na nabíječku.
- ▶ Pokud se bude nabíječka přepravovat ve vozidle: nabíječku zajistěte upínacími popruhy, řemenem nebo sítkou tak, aby se nemohla převrátit ani pohnout.

13 Skladování**13.1 Skladování zahradních nůžek**

- ▶ Zahradní nůžky vypnout a akumulátor vyjmout.
- ▶ Nasuňte na postřihovou lištu ochranný kryt nožů tak, aby nože postřihové lišty byly zcela zakryty.
- ▶ Zahradní nůžky skladujte tak, aby byly splněny níže uvedené podmínky:
 - Zahradní nůžky se nemohou převracet a pohybovat.
 - Zahradní nůžky jsou mimo dosah dětí.
 - Zahradní nůžky jsou čisté a suché.

13.2 Skladování akumulátoru

STIHL doporučuje skladovat akumulátor ve stavu nabití mezi 40 % a 60 % (2 zeleně svítící LED).

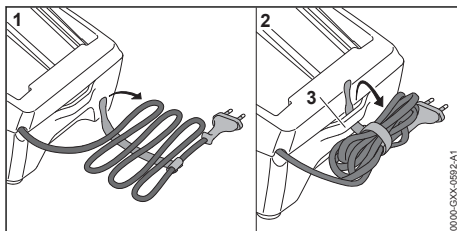
- ▶ Akumulátor skladujte tak, aby byly splněny níže uvedené podmínky:
 - Akumulátor je mimo dosah dětí.
 - Akumulátor je čistý a suchý.
 - Akumulátor je v uzavřeném prostoru.
 - Akumulátor skladovat odděleně od zahradních nůžek.
 - Pokud je akumulátor uložen v nabíječce: Odpojte síťový konektor a uložte akumulátor se stavem nabití mezi 40 % a 60 % (2 zeleně svítící světla LED).
 - Akumulátor neskladujte mimo udávané teplotní rozsahy,  18.6.


UPOZORNĚNÍ

- ▶ Pokud se akumulátor neskladuje tak, jak je popsáno v tomto návodu k použití, může dojít k jeho úplnému vybití a nevratnému poškození.
 - ▶ Před uskladněním vybitý akumulátor nabijte. STIHL doporučuje skladovat akumulátor ve stavu nabití mezi 40 % a 60 % (2 zeleně svítící LED).
 - ▶ Akumulátor skladujte odděleně od zahradních nůžek.

13.3 Skladování nabíječky

- ▶ Vytáhněte síťový konektor ze zásuvky.



- ▶ Sviněte připojovací kabel a připevněte jej na nabíječku.
- ▶ Skladujte nabíječku tak, aby byly splněny níže uvedené podmínky:
 - Nabíječka je mimo dosah dětí.
 - Nabíječka je čistá a suchá.
 - Nabíječka je v uzavřeném prostoru.
 - Nabíječka není zavěšená za připojovací kabel nebo za držák (3) pro připojovací kabel.
 - Nabíječku neskladujte mimo udávané teplotní rozsahy,  18.6.

14 Čištění**14.1 Čištění zahradních nůžek**

- ▶ Zahradní nůžky vypnout a akumulátor vyjmout.

- ▶ Vyčistěte zahradní nůžky vlhkým hadrem nebo prostředkem na rozpouštění pryskyřic STIHL.
- ▶ Vyčistěte větrací štěrby štětcem.
- ▶ Odstraňte z akumulátorové šachty cizí předměty a vyčistěte akumulátorovou šachtu vlhkým hadrem.
- ▶ Elektrické kontakty v akumulátorové šachtě vyčistěte štětcem nebo měkkým kartáčem.

14.2 Vyčistěte nože postřihové lišty

- ▶ Zahradní nůžky vypnout a akumulátor vyjmout.
- ▶ Nasprejujte nože postřihové lišty z obou stran prostředkem na rozpouštění pryskyřic STIHL.
- ▶ Vsadte akumulátor.
- ▶ Zahradní nůžky na 5 sekund zapněte. Nože postřihové lišty se pohybují. Prostředek na rozpouštění pryskyřic STIHL se tím stejnoměrně rozprostře.

14.3 Čištění akumulátoru

- ▶ Akumulátor vyčistit vlhkým hadrem.

14.4 Čištění nabíječky

- ▶ Vytáhněte síťový konektor ze zásuvky.
- ▶ Nabíječku vyčistěte vlhkým hadrem.
- ▶ Vyčistěte větrací štěrby štětcem.
- ▶ Elektrické kontakty nabíječky vyčistěte štětcem nebo měkkým kartáčem.

15 Údržba

15.1 Časové intervaly pro údržbu

Časové intervaly pro údržbu jsou závislé na okolních podmínkách a na pracovních podmínkách. STIHL doporučuje níže uvedené časové intervaly pro údržbu:

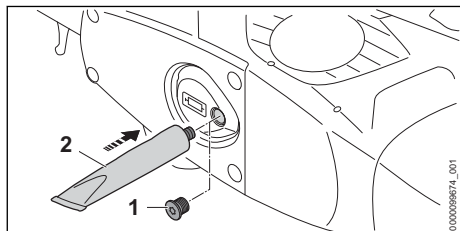
Vždy po 50 provozních hodinách

- ▶ Namažte převodovku.

Ročně

- ▶ Vyžinač nechejte zkontrolovat u odborného prodejce výrobků STIHL.

15.2 Mazání převodovky



- ▶ Vyšroubujte uzávěrný šroub (1).

- ▶ Pokud není na uzávěrném šroubu (1) viditelný žádný tuk:
 - ▶ Našroubujte tubu s převodovým tukem STIHL (2).
 - ▶ Vmákněte do převodové skříně 5 g převodového tuku STIHL.
 - ▶ Vyšroubujte tubu s převodovým tukem STIHL (2).
 - ▶ Uzávěrný šroub (1) zašroubujte a pevně utáhněte.
 - ▶ Zapněte zahradní nůžky na 1 minutu. Převodový tuk STIHL se rovnoměrně rozmístí.

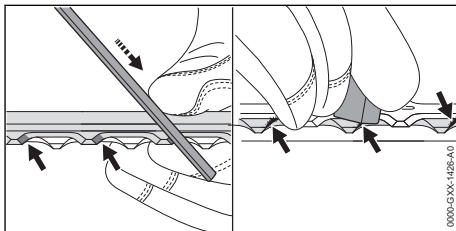
15.3 Ostření nožů postřihové lišty


STIHL doporučuje nechat nože postřihové lišty ostřit u odborného prodejce výrobků STIHL.



VAROVÁNÍ

- ▶ Zuby nožů postřihové lišty jsou ostré. Uživatel se může pořezat.
 - ▶ Noste pracovní rukavice z odolného materiálu.
- ▶ Zahradní nůžky vypnout a akumulátor vyjmout.



- ▶ Každé ostří břitu zubů horní řezné lišty naostříte plochým pilníkem STIHL pohybem vpřed. Dodržujte přitom úhel ostření,  18.2.
- ▶ Obratě zahradní nůžky.
- ▶ Naostříte zbylá ostří.
- ▶ U každého ostří odspodu odstraňte ořepy.
- ▶ Obratě zahradní nůžky.
- ▶ Odstraňte ořepy na zbylých ostřích.
- ▶ Prach vzniklý během ostření odstraňte vlhkým hadrem.
- ▶ Nasprejujte nože postřihové lišty z obou stran prostředkem na rozpouštění pryskyřic STIHL.
- ▶ Zahradní nůžky na 5 sekund zapněte. Nože postřihové lišty se pohybují. Prostředek na rozpouštění pryskyřic STIHL se tím stejnoměrně rozprostře.
- ▶ V případě nejasností: vyhledejte odborného prodejce výrobků STIHL.

16 Oprava

16.1 Oprava zahradních nůžek, akumulátoru a nabíječky

Uživatel nemůže zahradní nůžky, nože postřihové lišty, akumulátor a nabíječku opravovat sám.


- ▶ Pokud jsou zahradní nůžky nebo nože postřihové lišty poškozeny: zahradní nůžky nepou-

žívat a vyhledat odborného prodejce výrobků STIHL.

- ▶ Pokud je akumulátor defektní nebo poškozený: akumulátor vyměnit.
- ▶ Pokud je nabíječka defektní nebo poškozená: nabíječku vyměnit.
- ▶ Pokud je přípojovací kabel defektní nebo poškozený: nabíječku nepoužívat a přípojovací kabel nechat vyměnit u odborného prodejce výrobků STIHL.

17 Odstranění poruch

17.1 Odstranění poruch na zahradních nůžkách nebo akumulátoru

Porucha	Světla LED na akumulátoru	Příčina	Odstranění závady
Zahradní nůžky se při zapnutí nerozběhnou.	1 LED bliká zeleně.	Stav nabití akumulátoru je příliš nízký.	▶ Nabijte akumulátor.
	1 dioda LED svítí červeně.	Akumulátor je příliš teplý nebo příliš studený.	▶ Vyjměte akumulátor. ▶ Nechejte akumulátor vychladnout nebo zahřát.
	3 LED blikají červeně.	Zahradní nůžky vykazují poruchu.	▶ Vyjměte akumulátor. ▶ Vyčistěte elektrické kontakty v akumulátorové šachtě. ▶ Vsaďte akumulátor. ▶ Zahradní nůžky zapněte. ▶ Pokud 3 světla LED i nadále červeně blikají: zahradní nůžky nepoužívejte a vyhledejte odborného prodejce výrobků STIHL.
		Nože postřihové lišty se pohybují těžce.	▶ Nasprejujte nože postřihové lišty z obou stran prostředkem na rozpouštění pryskyřic STIHL. ▶ Pokud 3 světla LED i nadále červeně blikají: zahradní nůžky nepoužívejte a vyhledejte odborného prodejce výrobků STIHL.
	3 LED svítí červeně.	Zahradní nůžky jsou příliš horké.	▶ Vyjměte akumulátor. ▶ Zahradní nůžky nechejte vychladnout.
	4 LED blikají červeně.	V akumulátoru došlo k poruše.	▶ Vyjměte akumulátor a opět ho vsaďte. ▶ Zahradní nůžky zapněte. ▶ Pokud 4 světla LED i nadále červeně blikají: akumulátor nepoužívejte a vyhledejte odborného prodejce výrobků STIHL.
	-	Elektrické spojení mezi zahradními nůžkami a akumulátorem je přerušeno.	▶ Vyjměte akumulátor. ▶ Vyčistěte elektrické kontakty v akumulátorové šachtě. ▶ Vsaďte akumulátor.
-	Zahradní nůžky nebo akumulátor jsou vlhké.	▶ Nechejte zahradní nůžky nebo akumulátor uschnout,  18.7.	
Zahradní nůžky se během provozu vypínají.	3 LED svítí červeně.	Zahradní nůžky jsou příliš horké.	▶ Vyjměte akumulátor. ▶ Zahradní nůžky nechejte vychladnout.
	-	Existuje elektrická porucha.	▶ Vyjměte akumulátor a opět ho vsaďte. ▶ Zahradní nůžky zapněte.
Provozní doba zahradních	-	Akumulátor není zcela nabitý.	▶ Akumulátor zcela nabijte.

Porucha	Světla LED na akumulátoru	Příčina	Odstranění závady
nůžek je příliš krátká.			
	-	Životnost akumulátoru je překročena.	► Vyměňte akumulátor.
Po vsazení akumulátoru do nabíječky se nabíjecí proces nespustí.	1 dioda LED svítí červeně.	Akumulátor je příliš teplý nebo příliš studený.	► Nechejte akumulátor vsazený v nabíječce. Proces nabíjení se spustí automaticky, jakmile je dosaženo přípustné tepelné pásmo.

17.2 Odstranění poruch nabíječky

Porucha	LED na nabíječce	Příčina	Odstranění závady
Akumulátor se nenabíjí.	LED bliká červeně.	Elektrické spojení mezi nabíječkou a akumulátorem je přerušeno.	► Vyměňte akumulátor. ► Vyčistěte elektrické kontakty na nabíječce. ► Vsaďte akumulátor.
		V nabíječce je porucha.	► Nabíječku nepoužívejte a vyhledejte odborného prodejce výrobků STIHL.

18 Technická data

18.1 Zahradní nůžky STIHL HSA 60.1

- Přípustný akumulátor: STIHL AK
- Hmotnost bez akumulátoru: 3,5 kg

Délka provozní doby je uvedena na adrese www.stihl.com/battery-life.

18.2 Nože postřihové lišty

- Vzdálenost jednotlivých nožů: 34 mm
- Řezná délka: 600 mm
- Úhel ostření: 35°

18.3 Akumulátor STIHL AK

- Akumulátorová technologie: lithium-iontový
- napětí: 36 V
- kapacita v Ah: viz výkonový štítek
- obsah energie ve Wh: viz výkonový štítek
- hmotnost v kg: viz výkonový štítek

18.4 Nabíječka STIHL AL 101

- Jmenovité napětí: viz výkonový štítek
- Frekvence: viz výkonový štítek
- Jmenovitý výkon: viz výkonový štítek
- Nabíjecí proud: viz výkonový štítek

Délky dob nabíjení jsou uvedeny na adrese www.stihl.com/charging-times.

18.5 Prodlužovací kabely

Pokud se používá prodlužovací kabel, musejí mít jeho žíly v závislosti na napětí a na délce prodlužovacího kabelu nejméně níže uvedené průřezy:

Pokud je jmenovité napětí na výkonovém štítku 220 V až 240 V:

- délka kabelu do 20 m: AWG 15 / 1,5 mm²
- délka kabelu 20 m až 50 m: AWG 13 / 2,5 mm²

Pokud je jmenovité napětí na výkonovém štítku 100 V až 127 V:

- délka kabelu do 10 m: AWG 14 / 2,0 mm²
- délka kabelu 10 m až 30 m: AWG 12 / 3,5 mm²

18.6 Teplotní rozsahy



VAROVÁNÍ

- Akumulátor není chráněn proti všem okolním vlivům. Pokud je akumulátor vystaven určitým okolním vlivům, může začít hořet nebo explodovat. Může dojít k těžkým úrazům osob a ke vzniku věcných škod.
 - Nenabíjejte akumulátor při teplotě nižší než - 20 °C a vyšší než + 50 °C.
 - Zahradní nůžky, akumulátor nebo nabíječku nepoužívejte při teplotě nižší než - 20 °C a vyšší než + 50 °C.
 - Zahradní nůžky, akumulátor nebo nabíječku neskladujte při teplotě nižší než - 20 °C a vyšší než + 70 °C.

18.7 Doporučené teplotní rozsahy

Aby se dosáhlo optimálního výkonu zahradních nůžek, akumulátoru a nabíječky, dbejte na dodržování doporučených teplotních mezí:

- Nabíjení: 5 °C až 40 °C
- Použití: - 10 °C až + 40 °C
- Skladování: - 20 °C až + 50 °C

Pokud je akumulátor nabíjen, používán nebo skladován mimo doporučené teplotní rozsahy, může dojít ke snížení jeho výkonu.

Pokud je akumulátor mokrý, nebo vlhký, nechejte akumulátor vyschnout minimálně 48 h při teplotě nad + 15 °C a pod + 50 °C, jakož i při vlhkosti nižší než 70 %. Vyšší vlhkost může prodloužit dobu sušení.

18.8 Akustické a vibrační hodnoty

Hodnota K pro hladinu akustického tlaku je 2 dB(A). Hodnota K pro hladinu akustického výkonu je 2 dB(A). Hodnota K pro vibrační hodnoty je 2 m/s².

STIHL doporučuje nosit ochranu sluchu.

- Hladina akustického tlaku L_{pA} měřená podle EN 62841-4-2: 77 dB(A).
- Hladina akustického výkonu L_{wA} měřená podle normy EN 62841-4-2: 85 dB(A).
- Vibrační hodnota a_{hv} měřená podle EN 62841-4-2
 - Ovládací rukojeť: 1,0 m/s². Hodnota K pro vibrační hodnoty je 2 m/s².
 - Kruhová trubková rukojeť: 1,5 m/s².

Uvedené vibrační hodnoty se měřily podle normovaného zkušební postupu a mohou se použít pro porovnání s elektrickými stroji. Skutečně vznikající vibrační hodnoty se mohou od uvedených hodnot odchylovat, závisí to na druhu a způsobu použití. Uvedené vibrační hodnoty se mohou použít pro prvotní odhad vibrační zátěže. Skutečná vibrační zátěž se musí odhadnout. Mohou se přitom zohlednit také doby, ve kterých je elektrický stroj vypnutý, a takové doby, ve kterých je sice zapnutý, ale běží bez zátěže.

Údaje ke splnění směrnice 2002/44/ES pro zaměstnavatele o vibracích viz www.stihl.com/vib.

18.9 REACH

REACH je názvem ustanovení EG o registraci, klasifikaci a povolení chemikálií.

Informace ohledně splnění ustanovení REACH se nacházejí pod www.stihl.com/reach.

19 Náhradní díly a příslušenství

19.1 Náhradní díly a příslušenství

STIHL Tyto symboly označují originální náhradní díly STIHL a originální příslušenství STIHL.

STIHL doporučuje používat originální náhradní díly STIHL a originální příslušenství STIHL.

Náhradní díly a příslušenství jiných výrobců nemohou být i přes pečlivý monitoring trhu firmou STIHL posouzeny ohledně jejich spolehlivosti, bezpečnosti a vhodnosti a STIHL také nemůže ručit za jejich použití.

Originální náhradní díly STIHL a originální příslušenství STIHL jsou k dostání u odborného prodejce výrobků STIHL.

20 Likvidace

20.1 Likvidace zahradních nůžek, akumulátoru a nabíječky

Informace týkající se likvidace jsou k dostání u místních úřadů a odborného prodejce výrobků STIHL.

Nesprávná likvidace může být zdraví škodlivá a zatěžovat životní prostředí.

- ▶ Výrobky STIHL včetně obalů odevzdejte na vhodném sběrném místě k opětovnému zhodnocení v souladu s místními předpisy.
- ▶ Nelikvidujte s domácím odpadem.

21 Prohlášení o konformitě EU

21.1 Zahradní nůžky STIHL HSA 60.1

ANDREAS STIHL AG & Co. KG
Badstraße 115
D-71336 Waiblingen

Německo

na vlastní zodpovědnost prohlašuje, že výrobek

- druh konstrukce: akumulátorové zahradní nůžky
- výrobní značka: STIHL
- Typ: HSA 60.1
- sériová identifikace: HA06

odpovídá patřičným předpisům ve znění směrnic 2011/65/EU, 2006/42/ES, 2014/30/EU a 2000/14/ES a je vyvinut a vyroben podle následujících norem ve verzích platných vždy k datu

výroby: EN 55014-1, EN 55014-2, EN 62841-1 a EN 62841-4-2.

Použitý postup ohodnocení shody odpovídá směrnicí 2000/14/ES, příloze V.

- Naměřená hladina akustického výkonu: 85 dB(A).
- Zaručená hladina akustického výkonu: 87 dB(A).

Technické podklady jsou uloženy v oddělení homologace výrobků firmy ANDREAS STIHL AG & Co. KG.

Rok výroby stroje a výrobní číslo jsou uvedeny na zahradních nůžkách.

Waiblingen, 1.6.2023

ANDREAS STIHL AG & Co. KG

V zast. 

Robert Olma, Vice President, Regulatory Affairs & Global Governmental Relations

22 Adresy

22.1 Hlavní sídlo firmy STIHL

ANDREAS STIHL AG & Co. KG
Postfach 1771
D-71307 Waiblingen

22.2 Distribuční společnosti STIHL

NĚMECKO

STIHL Vertriebszentrale AG & Co. KG
Robert-Bosch-Straße 13
64807 Dieburg
Telefon: +49 6071 3055358

RAKOUSKO

STIHL Ges.m.b.H.
Fachmarktstraße 7
2334 Vösendorf
Telefon: +43 1 86596370

ŠVÝCARSKO

STIHL Vertriebs AG
Isenrietstraße 4
8617 Mönchaltorf
Telefon: +41 44 9493030

ČESKÁ REPUBLIKA

Andreas STIHL, spol. s r.o.
Chrlická 753
664 42 Modřice

0458-019-9802-A

22.3 Dovozci firmy STIHL

BOSNA-HERCEGOVINA

UNIKOMERC d. o. o.
Bišće polje bb
88000 Mostar
Telefon: +387 36 352560
Fax: +387 36 350536

CHORVATSKO

UNIKOMERC – UVOZ d.o.o.
Sjedište:
Amruševa 10, 10000 Zagreb
Prodaja:
Ulica Kneza Ljudevita Posavskog 56, 10410 Velika Gorica
Telefon: +385 1 6370010
Fax: +385 1 6221569

TURECKO

SADAL TARIM MAKİNELERİ DIŞ TİCARET A.Ş.
Hürriyet Mahallesi Manas Caddesi No.1
35473 Menderes, Izmir
Telefon: +90 232 210 32 32
Fax: +90 232 210 32 33

23 Všeobecné bezpečnostní pokyny pro elektrické stroje

23.1 Úvod

V této kapitole jsou uvedeny předformulované, všeobecně platné bezpečnostní pokyny v normě EN/IEC 62841 pro rukou vedené, motorem poháněné elektrické stroje a nářadí.

STIHL tyto texty musí otisknout.

Bezpečnostní pokyny k zabránění elektrické rány, uvedené pod bodem "Elektrická bezpečnost", nejsou aplikovatelné na akumulátorové výrobky STIHL.



VAROVÁNÍ

- **Přečtěte si všechny bezpečnostní pokyny, návody, ilustrace a technická data, jimiž je tento elektrický stroj opatřen.** Zanedbání a nedodržení následujících pokynů mohou způsobit úraz elektrickým proudem, požár a/nebo další těžké úrazy. **Všechny bezpečnostní pokyny a návody bezpečně uložte pro další použití.**

Pojem „elektrický stroj“, používaný v bezpečnostních pokynech, se vztahuje na elektrické nářadí napájené ze sítě (se síťovým kabelem) nebo na

elektrické nářadí napájené akumulátorem (bez síťového kabelu).

23.2 Bezpečnost pracoviště

- a) **Své pracoviště udržujte v čistém stavu a dobře osvětlené.** Nepořádek nebo neosvětlené pracoviště mohou vést k úrazům.
- b) **Nikdy s elektrickým strojem nepracujte v prostředí ohroženém explozemi, ve kterém se nacházejí hořlavé kapaliny, plyny nebo vznětlivý prach jakéhokoli druhu.** Elektrické stroje produkují elektrické jiskry, které by mohly vznětlivý prach či vznětlivé výpary zapálit.
- c) **Během práce s elektrickým strojem nepouštějte děti a jiné osoby do jeho blízkosti.** V případě odpoutání pozornosti by mohlo dojít ke ztrátě vaší kontroly nad elektrickým strojem.

23.3 Elektrická bezpečnost

- a) **Připojovací elektrická vidlice elektrického stroje musí být vhodná pro síťovou zásuvku.** Elektrická vidlice se nikdy nesmí žádným způsobem pozměňovat. Nikdy nepoužívejte žádné adaptérové vidlice v kombinaci s elektrickými stroji s ochranným uzemněním. Nezměněné elektrické vidlice a vhodné zásuvky snižují nebezpečí úrazu elektrickým proudem.
- b) **Vyhnete se tělesným kontaktům s uzemněnými plochami například trubek, topných těles, elektrických sporáků a ledniček.** Existuje zde zvýšené riziko úrazu elektrickým proudem v případě, že je vaše tělo uzemněno.
- c) **Elektrické stroje nikdy nenechávejte na dešti či v mokru.** Proniknutí vody do elektrického stroje zvyšuje riziko úrazu elektrickým proudem.
- d) **Připojovací kabel nikdy nepoužívejte k jinému než patřičnému účelu.** Nikdy nepoužívejte připojovací kabel k nošení, tažení nebo k vytáhnutí vidlice z elektrického stroje. Připojovací kabel se nikdy nesmí dostat do blízkosti zdrojů vysokých teplot, oleje, ostrých hran nebo jakýchkoli pohyblivých dílů. Poškozené či zamotané připojovací kabely zvyšují riziko úrazu elektrickým proudem.
- e) **V případě, že s elektrickým strojem budete pracovat venku, používejte pouze takové prodlužovací kabely, které jsou vhodné také pro venkovní práce.** Použití prodlužovacího

kabelu vhodného pro venkovní práce snižuje riziko úrazu elektrickým proudem.

- f) **Pokud se nelze vyhnout provozu elektrického stroje ve vlhkém prostředí, používejte zásadně vždy ochranný spínač proti nedostatečnému proudu.** Použití ochranného spínače proti nedostatečnému proudu snižuje riziko úrazu elektrickým proudem.

23.4 Bezpečnost osob

- a) **Při práci buďte pozorní, dbejte na to, co děláte, a s elektrickým strojem pracujte vždy s rozmyslem.** Nikdy s elektrickým strojem nepracujte, jste-li unaveni nebo pod vlivem drog, alkoholu či léků. Jakákoliv krátká momentální nepozornost během práce s elektrickým strojem může mít za následek vážné úrazy.
- b) **Noste osobní ochranné vybavení a zásadně vždy ochranné brýle.** Použití osobního ochranného vybavení, jako např. ochranné protiprašné masky, bezpečnostních bot s hrubou, neklouzavou podrážkou, ochranné přilby nebo ochrany sluchu, podle druhu a použití elektrického stroje, snižuje riziko úrazů.
- c) **Zabraňte nechtěnému, samovolnému naskočení stroje. Ještě dříve, než připojíte elektrický stroj na síťové napájení a/nebo na akumulátor, než ho zdvihnete nebo hodláte přenést, se bezpodmínečně přesvědčte o tom, že je vypnutý.** Pokud máte při přenášení elektrického stroje prst na spínači nebo elektrický stroj připojujete na síťové napájení v zapnutém stavu, může to vést k úrazům.
- d) **Před zapnutím elektrického stroje vždy zásadně odstraňte nářadí k jeho seřizování nebo šroubováky.** Nářadí či klíče, které by se nacházely v jednom z rotujících dílů stroje, by mohly vést k úrazům.
- e) **Vyhnete se jakémukoli abnormálnímu držení těla.** Zajistěte si pevný postoj a udržujte neustále správnou rovnováhu. Tím můžete elektrický stroj lépe kontrolovat i v neočekávaných situacích.
- f) **Noste vhodný oděv.** Nikdy nenoste široký, volný oděv ani žádné šperky a ozdoby. Vlasy a oděv udržujte ve správné vzdálenosti od pohyblivých se částí stroje. Volný oděv, šperky, ozdoby či dlouhé vlasy by se mohly zachytit v pohyblivých se částech stroje.
- g) **Pokud je možné namontovat zařízení odsávající nebo zachycující prach, je třeba je při-**

- pojit a správně použít.** Použití zařízení pro odsávání prachu může snížit ohrožení zdraví vlivem prachu.
- h) **Nepodléhejte falešnému pocitu bezpečnosti a nezanedbávejte bezpečnostní pravidla pro elektrické stroje, i když jste po mnohanásobném použití s elektrickým strojem dobře obeznámeni.** Nepozorné zacházení a jednání může během zlomků vteřiny vést k těžkým úrazům.

23.5 Použití a zacházení s elektrickým strojem

- a) **Elektrický stroj nikdy nepřetěžujte.** Pro svoji práci používejte elektrický stroj, který je pro ni určen. S vhodným elektrickým strojem pracujete v uvedeném výkonnostním pásmu lépe a bezpečněji.
- b) **Nikdy nepoužívejte elektrický stroj, jehož spínač je defektní.** Elektrický stroj, který se již nedá zapnout či vypnout, je nebezpečný a musí být opraven.
- c) **Než začnete na stroji provádět seřizovací úkony, výměnu pracovních nástrojů nebo elektrický stroj odložíte, zásadně vždy nejprve vytáhněte elektrickou vidlici ze zásuvky a/nebo odstraňte vyjímatelný akumulátor.** Toto bezpečnostní opatření zabrání jakémukoli nechtěnému naskočení elektrického stroje.
- d) **Nepoužívané elektrické stroje skladujte mimo dosah dětí.** Nikdy nedovolte používat tento elektrický stroj žádným osobám, které nejsou s tímto elektrickým strojem obeznámeny a které si nepřečetly tyto pokyny a návody. Elektrické stroje jsou nebezpečné v případě, že jsou používány nezkušenými osobami.
- e) **Elektrické stroje a pracovní nástroje pečlivě ošetřujte.** Kontrolujte, zda pohyblivé díly stroje dokonale fungují a nezadrhávají se, zda jednotlivé součásti nejsou zlomené či jinak poškozené, že funkce elektrického stroje není negativně ovlivněna. Před zahájením práce s elektrickým strojem nechte poškozené díly opravit. Příčina mnoha úrazů spočívá ve špatné údržbě elektrických strojů.
- f) **Řezné nástroje udržujte v čistém a správně naostřeném stavu.** Pečlivě ošetřované řezné nástroje s ostrými břity mají nižší sklon k zaklesnutí a jejich vedení při práci je snadnější.

- g) **Elektrický stroj, používané nářadí a pracovní nástroje atd. používejte patřičně podle těchto pokynů a návodů. Zásadně přitom zohledněte také pracovní podmínky a práce naplánované k provedení.** Použití elektrických strojů k jinému než k předurčenému použití může vést k nebezpečným situacím.
- h) **Udržujte rukojeti a plochy k uchopení v suchém, čistém stavu, bez oleje a tuků.** Kluzké rukojeti a plochy k uchopení nedovolují žádnou bezpečnou obsluhu a kontrolu elektrického stroje v nepředvídatelných situacích.

23.6 Použití a zacházení s akumulátorovým strojem

- a) **Nabíjení akumulátorů provádějte pouze výrobcem doporučenými nabíječkami.** Nabíječka, která je vhodná pro určitý druh akumulátorů, hrozí v případě použití s jinými akumulátory nebezpečí požáru.
- b) **V elektrických nástrojích používejte pouze pro ně předurčené akumulátory.** Při použití jiných akumulátorů může hrozit nebezpečí úrazu či požáru.
- c) **Akumulátor, který právě není používán, nepřechnovat v blízkosti kancelářských spírátek, mincí, klíčů, hřebíků, šroubů a jiných kovových předmětů, které by mohly způsobit přemostění kontaktů.** Zkrat mezi kontakty akumulátoru může mít za následek popálení či požár.
- d) **Při nesprávném použití může z akumulátoru vytéct kapalina. Vyhnete se kontaktu s ní. Při náhodném kontaktu s kapalinou se ihned opláchnout vodou. Pokud by se kapalina dostala do očí, obraťte se navíc s žádostí o pomoc na lékaře.** Z akumulátoru vytékající kapalina může způsobit podráždění pokožky nebo popálení.
- e) **Nepoužívejte žádný poškozený nebo pozměněný akumulátor.** Poškozené nebo pozměněné akumulátory se mohou chovat nepředvídatelně a mohou vést k požáru, explozi nebo úrazům.
- f) **Nikdy nevystavujte akumulátor ohni nebo vysokým teplotám.** Oheň nebo teploty nad 130 °C (265 °F) mohou vyvolat explozi.
- g) **Dodržujte všechny pokyny a odkazy k nabíjení a nenabíjejte akumulátor nebo akumulátorový stroj nikdy mimo v návodu k použití uvedeného tepelného pásma.** Falešné nabíjení nebo nabíjení mimo dovoleného tepelného pásma může vést k požáru, explozi nebo úrazům.

ného pásma může akumulátor zničit a zvýšit nebezpečí požáru.

23.7 Servis

- a) **Elektrický stroj nechávejte opravovat pouze kvalifikovaným odborným personálem a pouze za použití originálních náhradních dílů.** Tím je zajištěno, že bezpečnost elektrického stroje zůstane zachována.
- b) **Neprovádějte nikdy údržbu poškozeného akumulátoru.** Veškeré údržbářské úkony na akumulátorech by měly být prováděny pouze výrobcem nebo zplnomocněnými servisními dílnami.

23.8 Bezpečnostní pokyny pro zahradní nůžky

Všeobecné bezpečnostní pokyny pro zahradní nůžky

- a) **Nikdy nepoužívejte zahradní nůžky za špatného počasí, zejména když hrozí bouřky.** Tím se snižuje nebezpečí zasažení bleskem.
- b) **Zajistěte, aby pásmo postřihu bylo bez jakýchkoli síťových vedení.** Kabely se mohou skrývat v živých plotech a keřích a být pak nedopatřením noží naříznuty.
- c) **Noste ochranu sluchu.** Vhodné osobní ochranné vybavení snižuje riziko ztráty sluchu.⁸
- d) **Zahradní nůžky držte jen za izolované plochy rukojetí, protože nože postřihové lišty mohou narazit na skrytá elektrická vedení.** Kontakt nožů s kabelem pod napětím může přivést napětí také na kovové části stroje, a v důsledku toho způsobit úraz elektrickým proudem.
- e) **Zachovávejte patřičný odstup všech částí těla od nožů postřihové lišty. Nikdy se nesnažte odstraňovat při běžících nožích postřihové lišty odřezaný materiál nebo přidržovat materiál určený k odřiznutí.** Nože se po vypnutí spínače pohybují ještě dále. Krátce trvající momentální nepozornost při používání zahradních nůžek může vést k těžkým úrazům.
- f) **Než budete odstraňovat zaklesnuté odřezky nebo provádět údržbu stroje, zajistěte, aby všechny spínače byly vypnuté a akumulátor byl buď vyjmutý, nebo odpojený.** Nenadálé spuštění zahradních nůžek při odstraňování

zaklesnutých odřezků může vést k závažným úrazům.

- g) **Zahradní nůžky držte při přenášení za rukojeť s vypnutými, nepohybujícími se noži postřihové lišty a dbejte na to, aby nebyl aktivován žádný spínač.** Správné nošení zahradních nůžek snižuje nebezpečí náhodného uvedení do provozu, a tím způsobeného poranění noží.
- h) **Při přepravě nebo skladování zahradních nůžek nasuňte vždy přes nože ochranný kryt.** Odborné zacházení se zahradními nůžkami snižuje nebezpečí úrazů noží postřihové lišty.

Tartalomjegyzék

1	Előszó.....	172
2	Erre a használati útmutatóra vonatkozó információk.....	173
3	Áttekintés.....	173
4	Biztonsági tudnivalók.....	174
5	A sövényvágó előkészítése a használatra.....	182
6	Akku töltés és LED-ek.....	182
7	Az akku behelyezése és kivevése.....	183
8	A sövényvágó bekapcsolása és kikapcsolása.....	184
9	A sövényvágó és az akku ellenőrzése....	184
10	Munkavégzés a sövényvágóval.....	185
11	Munka után.....	185
12	Szállítás.....	185
13	Tárolás.....	186
14	Tisztítás.....	187
15	Karbantartás.....	187
16	Javítás.....	188
17	Hibaelhárítás.....	188
18	Műszaki adatok.....	189
19	Pótalkatrészek és tartozékok.....	190
20	Ártalmatlanítás.....	191
21	EK Megfelelőségi nyilatkozat.....	191
22	A gyártó UK/CA megfelelőségi nyilatkozata.....	191
23	Általános biztonsági előírások az elektromos szerszámokhoz.....	192

1 Előszó

Tisztelt Vásárlónk!

Örömkre szolgál, hogy STIHL-termék mellett döntött. Termékeink fejlesztése és gyártása

⁸Hladina akustického tlaku > 85 dB(A)

www.stihl.com



0458-019-9802-A



0458-019-9802-A